



# แผนพัฒนา

วิทยาลัยนาฏศิลปนครศรีธรรมราช

ระดับประกาศนียบัตร



พ.ศ. 2560 - 2564

ประจำปีงบประมาณ 2564

สถาบันบัณฑิตพัฒนศิลป์  
กระทรวงวัฒนธรรม

## คำชี้แจง

ตามกฎกระทรวงการประกันคุณภาพการศึกษา พ.ศ. 2562 ข้อ 3 ที่กำหนดว่า “ให้สถานศึกษาแต่ละแห่งจัดให้มีระบบการประกันคุณภาพการศึกษาภายในสถานศึกษา โดยการกำหนดมาตรฐานการศึกษาของสถานศึกษาให้เป็นไปตามมาตรฐานการศึกษาและระดับและประเภทการศึกษาที่รัฐมนตรีว่าการกระทรวงศึกษาธิการประกาศกำหนด พร้อมทั้งจัดทำแผนพัฒนาการจัดการศึกษาของสถานศึกษาที่มุ่งคุณภาพตามมาตรฐานการศึกษาและดำเนินการตามแผนที่กำหนดไว้” โดยการมีส่วนร่วมของผู้บริหาร ครู บุคลากรทางการศึกษา นักเรียน นักศึกษา คณะกรรมการสถานศึกษา ผู้ปกครอง ชุมชน สถานประกอบการ และหน่วยงานที่เกี่ยวข้อง

วิทยาลัยนาฏศิลปนครศรีธรรมราชจึงได้จัดทำแผนพัฒนาการจัดการศึกษา พุทธศักราช 2562 – 2564 ตามกระบวนการจัดทำแผนพัฒนาการจัดการศึกษา เริ่มจากการวิเคราะห์สภาพการณ์ทั้งภายในและภายนอกสถานศึกษาที่มีผลกระทบต่อความสำเร็จในการจัดการศึกษาของสถานศึกษา นำผลการวิเคราะห์มากำหนดทิศทางและแนวทางการพัฒนาการจัดการศึกษาของสถานศึกษา เสนอแผนพัฒนาการศึกษาของสถานศึกษาให้คณะกรรมการสถานศึกษาพิจารณาให้ความเห็นชอบ และนำแผนพัฒนาการจัดการศึกษาที่ผ่านความเห็นชอบจากคณะกรรมการสถานศึกษาประกาศใช้ เผยแพร่และประชาสัมพันธ์ให้ครูบุคลากรทางการศึกษา รวมถึงผู้มีส่วนเกี่ยวข้องทราบและนำไปสู่การปฏิบัติ

## คำนำ

ตามบทบัญญัติในพระราชกฤษฎีกาว่าด้วยหลักเกณฑ์และวิธีการบริหารกิจการบ้านเมืองที่ดี พ.ศ. 2556 กำหนดว่า การบริหารราชการจะต้องวางแผนโดยกำหนดระยะเวลา ขั้นตอนการปฏิบัติงาน งบประมาณ เป้าหมาย และตัวชี้วัด จัดให้มีการประเมินและตรวจสอบการปฏิบัติหน้าที่ให้มีการพัฒนา องค์ความรู้ภายในองค์กรอย่างสม่ำเสมอและให้ทุกส่วนราชการปฏิบัติตามแผนที่กำหนด ซึ่งสถานศึกษาเป็นส่วนราชการตามบทบัญญัติในพระราชบัญญัติระเบียบบริหารราชการกระทรวงศึกษาธิการ พ.ศ. 2556 และตามกฎกระทรวงการประกันคุณภาพการศึกษา พ.ศ. 2561 ข้อ 3 ที่กำหนดว่า “ให้สถานศึกษาแต่ละแห่งจัดให้มีระบบการประกันคุณภาพการศึกษาภายในสถานศึกษา โดยการกำหนดมาตรฐานการศึกษาของสถานศึกษาให้เป็นไปตามมาตรฐานการศึกษาและระดับและประเภทการศึกษาที่รัฐมนตรีว่าการกระทรวงศึกษาธิการประกาศกำหนด พร้อมทั้งจัดทำแผนพัฒนาการจัดการศึกษาของสถานศึกษาที่มุ่งคุณภาพตามมาตรฐานการศึกษาและดำเนินการตามแผนที่กำหนดไว้”

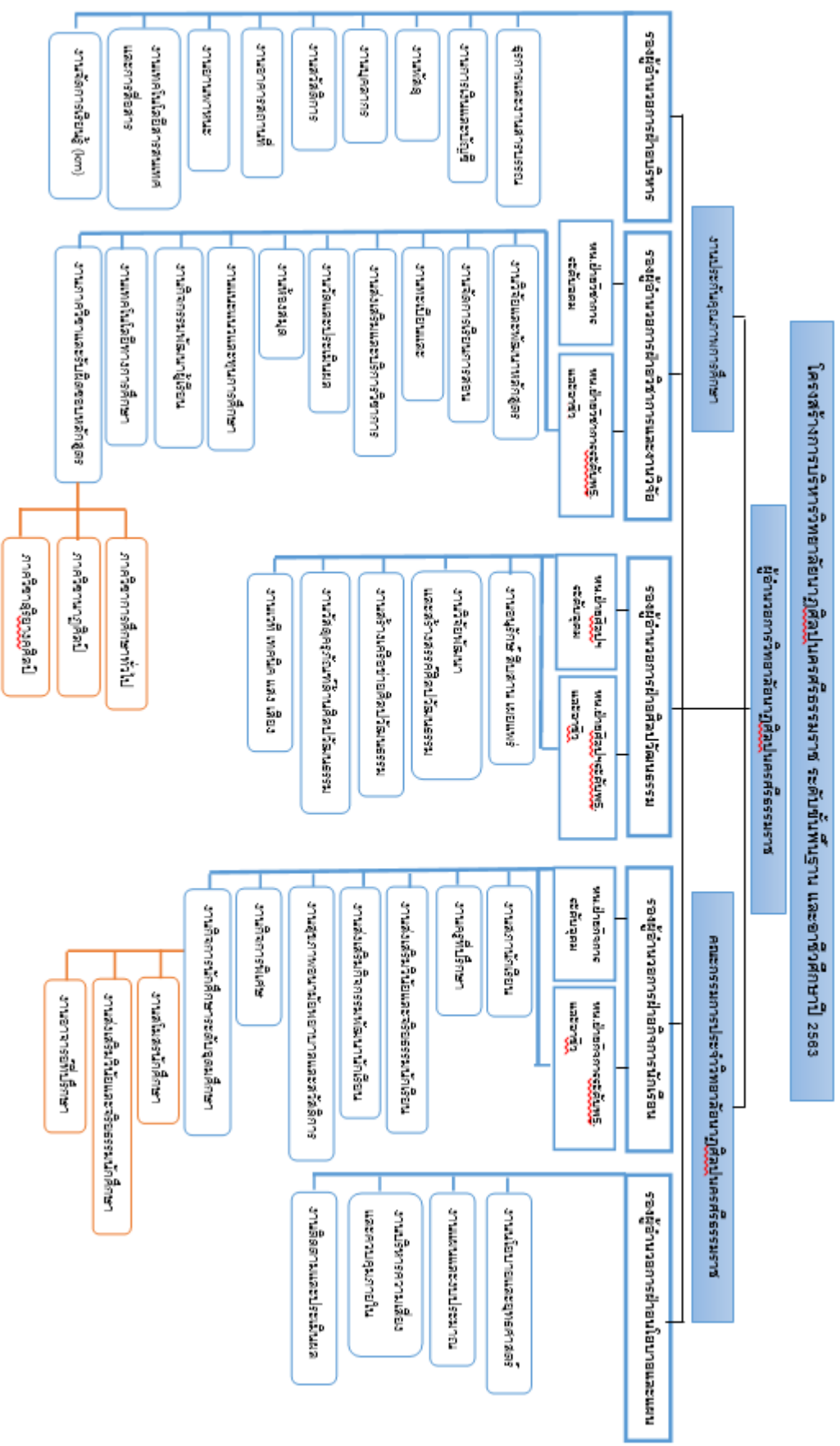
วิทยาลัยนาฏศิลปนครศรีธรรมราช จึงได้จัดทำแผนพัฒนาวิทยาลัยนาฏศิลปนครศรีธรรมราช ระดับประกาศนียบัตรวิชาชีพ พ.ศ. 2562 – 2564 (ประจำปีการศึกษา 2564) นี้ขึ้น เพื่อใช้เป็นแนวทางสำหรับการจัดทำแผนปฏิบัติราชการประจำปีให้เป็นไปตามกรอบทิศทางการพัฒนาการศึกษาตามเป้าประสงค์ที่ผู้มีส่วนเกี่ยวข้องร่วมกันกำหนด

ขอขอบคุณคณะผู้จัดทำ คณะครู นักเรียน นักศึกษาและผู้ที่มีส่วนเกี่ยวข้องทุกฝ่ายที่อำนวยความสะดวกในการจัดทำ และร่วมดำเนินการจนแผนพัฒนาการจัดการศึกษานับนี้สำเร็จลุล่วงไปด้วยดี

คณะผู้จัดทำ

## สารบัญ

เรื่อง	หน้า
คำชี้แจง	ก
คำนำ	ข
สารบัญ	ค
<b>ส่วนที่ 1</b>	
ข้อมูลปัจจุบันของสถานศึกษา.....	1
1.1 แผนภูมิการบริหารสถานศึกษา.....	1
1.2 ข้อมูลด้านบุคลากร.....	2
1.3 ข้อมูลด้านผู้เรียน.....	3
1.4 ข้อมูลด้านหลักสูตรที่จัดการสอน.....	3
1.5 ข้อมูลด้านอาคารสถานที่.....	3
1.6 ข้อมูลด้านงบประมาณ.....	3
<b>ส่วนที่ 2</b>	
มาตรฐานการศึกษาของสถานศึกษา.....	4
มาตรฐานที่ 1 คุณลักษณะของผู้สำเร็จการศึกษาศิลปกรรมที่พึงประสงค์.....	4
มาตรฐานที่ 2 การจัดการศึกษาศิลปกรรม.....	4
มาตรฐานที่ 3 การสร้างสังคมแห่งการเรียนรู้.....	5
มาตรฐานที่ 4 อัตลักษณ์ผู้เรียนและเอกลักษณ์ของสถานศึกษา.....	6
<b>ส่วนที่ 3</b>	
ทิศทางและแนวทางการพัฒนาการจัดการศึกษาของสถานศึกษา.....	7
3.1 วิสัยทัศน์.....	7
3.2 พันธกิจ.....	7
3.3 ยุทธศาสตร์.....	7
3.4 เป้าประสงค์.....	8
3.5 อัตลักษณ์.....	8
3.6 เอกลักษณ์.....	8
3.7 ความเชื่อมโยงยุทธศาสตร์/เป้าประสงค์/กลยุทธ์/ตัวชี้วัด.....	9
3.8 การขับเคลื่อนแผนพัฒนาการจัดการศึกษาสู่การปฏิบัติ.....	14
3.9 รายละเอียดการขับเคลื่อนแผนพัฒนาการจัดการศึกษาของ สถานศึกษาสู่การปฏิบัติ.....	16
<b>ภาคผนวก</b>	
คู่มือการดำเนินการตามแผนพัฒนาสถาบันบัณฑิตพัฒนศิลป์ พ.ศ. 2560 – 2564 (ประจำปีงบประมาณ พ.ศ. 2562).....	20
คณะผู้จัดทำ.....	55



รายการ	จำนวน (คน)			หมายเหตุ
	ชาย	หญิง	รวม	
<b>1. ผู้บริหาร/ข้าราชการครู/อาจารย์</b>	<b>31</b>	<b>34</b>	<b>65</b>	
- ผู้อำนวยการ	1	-	1	
- รองผู้อำนวยการ	1	4	5	
- ตำแหน่ง ครู	23	23	46	
- ตำแหน่ง อาจารย์	6	7	13	
<b>3. ข้าราชการพลเรือน</b>	<b>-</b>	<b>3</b>	<b>3</b>	
<b>5. พนักงานราชการ</b>	<b>3</b>	<b>4</b>	<b>7</b>	
- ตำแหน่ง ครูผู้สอน	2	2	4	
- ตำแหน่ง เจ้าหน้าที่	1	2	3	
<b>4. ลูกจ้างประจำ</b>	<b>-</b>	<b>1</b>	<b>1</b>	
<b>6. ลูกจ้างเหมาบริการ</b>	<b>9</b>	<b>7</b>	<b>16</b>	
- ปฏิบัติหน้าที่ เจ้าหน้าที่การเงิน	1	2	3	
- ปฏิบัติหน้าที่ พนักงานทำความสะอาด	1	2	3	
- ปฏิบัติหน้าที่ คนสวน	1	-	1	
- ปฏิบัติหน้าที่ คนขับรถ	2	-	2	
- ปฏิบัติหน้าที่ ครูผู้สอน	5	2	7	
- ปฏิบัติหน้าที่ ครูผู้สอน (ชาวต่างชาติ)	-	1	1	
<b>รวม</b>	<b>44</b>	<b>49</b>	<b>93</b>	

ข้อมูลงานบุคลากร ณ 16 มีนาคม 2563

### 1.3 ข้อมูลด้านผู้เรียน

ระดับชั้น	ปกติ	รวม
ปวช.1	117	117
ปวช.2	73	73
ปวช.3	66	66
<b>รวม ปวช.</b>	<b>256</b>	<b>256</b>

### 1.4 ข้อมูลหลักสูตรที่จัดการสอน

ประเภทสาขาวิชา	ระดับปวช.	รวม (สาขาวิชา)
นาฏศิลป์ไทย	1	1
ดนตรีไทย	1	1
คีตศิลป์ไทย	1	1
ดนตรีสากล	1	1
<b>รวมทั้งสิ้น</b>	<b>4</b>	<b>4</b>

### 1.5 ข้อมูลด้านอาคารสถานที่

ประเภทอาคาร	จำนวนหลัง
อาคารเรียน	2
อาคารปฏิบัติการ	2
อาคารอเนกประสงค์	1
อาคารวิทยบริการ	1
<b>รวมทั้งสิ้น</b>	<b>6</b>

### 1.6 ข้อมูลด้านงบประมาณ

แหล่งงบประมาณ	ระดับ ปวช
1. งบประมาณแผ่นดิน	
1.1 งบบุคลากร	2,044,730
1.2 งบดำเนินงาน	76,250
1.3 ค่าสาธารณูปโภค	762,151
1.2 งบครุภัณฑ์และสิ่งก่อสร้าง	73,776,400
1.3 งบอุดหนุนจัดสรรรายหัว	1,397,725
<b>รวมงบประมาณ</b>	<b>78,057,256</b>

## ส่วนที่ 2 มาตรฐานการศึกษาของสถานศึกษา

มาตรฐานการศึกษาของวิทยาลัยนาฏศิลป์นครศรีธรรมราช ประกอบด้วย 4 มาตรฐาน 11 ประเด็น ดังนี้

### มาตรฐานที่ 1 คุณลักษณะของผู้สำเร็จการศึกษาศิลปกรรมที่พึงประสงค์

การจัดการศึกษาศิลปกรรม เป็นการจัดการศึกษาเพื่อพัฒนาผู้สำเร็จการศึกษาศิลปกรรมให้มีความรู้มีทักษะและการประยุกต์ใช้เป็นไปตามมาตรฐานวิชาชีพศิลปกรรมแต่ละระดับการศึกษา และมีคุณธรรม จริยธรรม และคุณลักษณะที่พึงประสงค์ ประกอบด้วย 3 ด้าน ดังนี้

#### ด้านที่ 1 ความรู้

ผู้สำเร็จการศึกษาศิลปกรรมมีความรู้ตามหลักการทฤษฎีที่เกี่ยวข้องกับสาขาที่เรียนหรือทำงานเป็นไปตามมาตรฐานวิชาชีพศิลปกรรม

#### ด้านที่ 2 ทักษะและการประยุกต์ใช้

ผู้สำเร็จการศึกษาศิลปกรรมมีทักษะที่จำเป็นในศตวรรษที่ 21 ทักษะวิชาชีพและทักษะชีวิตเป็นไปตามมาตรฐานวิชาชีพศิลปกรรมแต่ละระดับการศึกษาสามารถประยุกต์ใช้ในการปฏิบัติงานและการดำรงชีวิตอยู่ร่วมกับผู้อื่นได้อย่างมีความสุขตามปรัชญาของเศรษฐกิจพอเพียงและมีสุขภาวะที่ดี

#### ด้านที่ 3 คุณธรรม จริยธรรม และคุณลักษณะที่พึงประสงค์

ผู้สำเร็จการศึกษาศิลปกรรมมีคุณธรรม จริยธรรม จรรยาบรรณวิชาชีพ เจตคติ และกิริยาสำนึกที่ดี ภูมิใจและรักษาเอกลักษณ์ของชาติไทย เคารพกฎหมาย เคารพสิทธิของผู้อื่น มีความรับผิดชอบตามบทบาทหน้าที่ของตนเอง ตามระบอบประชาธิปไตยอันมีพระมหากษัตริย์ทรงเป็นประมุข มีจิตสาธารณะ และมีจิตสำนึกรักษ์สิ่งแวดล้อม

### มาตรฐานที่ 2 การจัดการศึกษาศิลปกรรม

สถานศึกษามีครูที่มีคุณวุฒิการศึกษาและจำนวนตามเกณฑ์ที่กำหนด ใช้หลักสูตรฐานสมรรถนะในการจัดการเรียนการสอนที่เน้นผู้เรียนเป็นสำคัญ และบริหารจัดการทรัพยากรของสถานศึกษาอย่างมีประสิทธิภาพ มีความสำเร็จในการดำเนินการตามนโยบายสำคัญของหน่วยงานต้นสังกัดหรือหน่วยงานที่กำกับดูแลสถานศึกษา ประกอบด้วย 4 ด้าน ดังนี้

#### ด้านที่ 1 หลักสูตรศิลปกรรม

สถานศึกษาใช้หลักสูตรฐานสมรรถนะที่สอดคล้องกับความต้องการของผู้เรียน ชุมชน สถานประกอบการ สังคมและประเทศ มีการปรับปรุงรายวิชาเดิมหรือกำหนดรายวิชาใหม่หรือกลุ่มวิชาเพิ่มเติมให้ทันต่อการ



เปลี่ยนแปลงของเทคโนโลยีและความต้องการของสังคมและประเทศ โดยความร่วมมือกับสถานประกอบการหรือหน่วยงานที่เกี่ยวข้อง

#### ด้านที่ 2 การจัดการเรียนการสอนศิลปกรรม

สถานศึกษามีครูที่มีคุณวุฒิการศึกษาและมีจำนวนตามเกณฑ์ที่กำหนด ได้รับการพัฒนาอย่างเป็นระบบ ต่อเนื่องเพื่อเป็นผู้พร้อมทั้งด้านคุณธรรม จริยธรรม และความเข้มแข็งทางวิชาการและวิชาชีพ จัดการเรียนการสอนที่เน้นผู้เรียนเป็นสำคัญตอบสนองความต้องการของผู้เรียนทั้งวัยเรียนและวัยทำงานตามหลักสูตร มาตรฐาน คุณวุฒิศิลปกรรมศึกษาแต่ละระดับการศึกษา ตามระเบียบหรือข้อบังคับเกี่ยวกับการจัดการศึกษาและการประเมินผลการเรียนของแต่ละหลักสูตร ส่งเสริม สนับสนุน กำกับ ดูแล ให้ครูจัดการเรียนการสอนรายวิชาให้ถูกต้องครบถ้วนสมบูรณ์

#### ด้านที่ 3 บริหารจัดการ

สถานศึกษามีการบริหารจัดการบุคลากร สภาพแวดล้อม ภูมิทัศน์ อาคารสถานที่ ห้องเรียน ห้องปฏิบัติการ โรงฝึกงาน ศูนย์วิทยบริการ สื่อแหล่งเรียนรู้ เทคโนโลยีสารสนเทศ ครุภัณฑ์ และงบประมาณของสถานศึกษาที่มีอยู่อย่างเต็มศักยภาพและมีประสิทธิภาพ

#### ด้านที่ 4 การนำนโยบายสู่การปฏิบัติ

สถานศึกษามีความสำเร็จในการดำเนินการบริหารจัดการศึกษา ตามนโยบายสำคัญที่หน่วยงานต้นสังกัด โดยร่วมมือของผู้บริหาร ครู บุคลากรทางการศึกษาและผู้เรียนรวมทั้งการช่วยเหลือ ส่งเสริมสนับสนุนจาก ผู้ปกครอง ชุมชน สถานประกอบการ และหน่วยงานที่เกี่ยวข้อง ทั้งภาครัฐและเอกชน

### มาตรฐานที่ 3 การสร้างสังคมแห่งการเรียนรู้

#### ด้านที่ 1 ด้านความร่วมมือในการสร้างสังคมแห่งการเรียนรู้

สถานศึกษามีการสร้างความร่วมมือกับบุคคล ชุมชน องค์กรต่างๆ ทั้งในประเทศและต่างประเทศในการจัดการศึกษา การจัดการทรัพยากรทางการศึกษา กระบวนการเรียนรู้ การบริการทางวิชาการและวิชาชีพ โดยใช้เทคโนโลยีที่เหมาะสม เพื่อพัฒนาผู้เรียนและคนในชุมชนสู่สังคมแห่งการเรียนรู้

#### ด้านที่ 2 ด้านนวัตกรรม งานสร้างสรรค์ และงานวิจัย

สถานศึกษาส่งเสริมสนับสนุนให้มีการจัดทำนวัตกรรม งานสร้างสรรค์ และงานวิจัย โดยผู้บริหารครูและบุคลากรทางการศึกษา ผู้เรียนหรือร่วมกับบุคคล ชุมชน องค์กรต่างๆ ที่สามารถนำไปใช้ประโยชน์ได้ตามวัตถุประสงค์และเผยแพร่สู่สาธารณชน

## มาตรฐานที่ 4 อัตลักษณ์ผู้เรียนและเอกลักษณ์ของสถานศึกษา

### ด้านที่ 1 ด้านอัตลักษณ์ผู้เรียน

สถานศึกษามีการกำหนดคุณลักษณะเฉพาะของผู้เรียน ตามปรัชญา ปณิธาน พันธกิจ และวัตถุประสงค์ของการจัดตั้งสถานศึกษา ที่ได้รับความเห็นชอบจากคณะกรรมการสถานศึกษาและหน่วยงานต้นสังกัด

### ด้านที่ 2 ด้านเอกลักษณ์ของสถานศึกษา

สถานศึกษากำหนดเอกลักษณ์ของสถานศึกษา ตามจุดเน้นและจุดเด่นที่สะท้อนให้เห็นเป็นลักษณะโดดเด่นเป็นหนึ่งของสถานศึกษา เป็นผู้นำด้านงานศิลป์

### ส่วนที่ 3

#### ทิศทางและแนวทางการพัฒนาการจัดการศึกษาของสถานศึกษา

ผลการศึกษา วิเคราะห์ มาตรฐานการศึกษาของสถานศึกษา และสภาพการณ์ของสถานศึกษาทั้งภายในและภายนอก สามารถนำมากำหนดทิศทางและแนวทางการพัฒนาการจัดการศึกษาของสถานศึกษา ดังนี้

#### 3.1 วิสัยทัศน์ (Vision)

หมายถึง ความคาดหวังของสถานศึกษาที่ต้องการให้บรรลุผลตามเจตนารมณ์ที่มุ่งคุณภาพตามมาตรฐานการศึกษาของสถานศึกษา

##### วิสัยทัศน์ของวิทยาลัยนาฏศิลปนครศรีธรรมราช (ระดับอาชีวศึกษา)

“เป็นศูนย์กลางการเรียนรู้ อนุรักษ์ สืบสาน สร้างสรรค์ เผยแพร่ด้านนาฏศิลป์ ดุริยางคศิลป์ คีตศิลป์ และศิลปะการแสดงพื้นบ้านภาคใต้”

#### 3.2 พันธกิจ (Mision)

หมายถึง ภารกิจที่สถานศึกษาจะต้องทำเพื่อให้ความคาดหวังที่กำหนดไว้ประสบความสำเร็จ โดยในแต่ละพันธกิจจะกำหนดเป้าประสงค์ (Goals) รองรับเพื่อระบุมูลจากการดำเนินงานตามพันธกิจ

วิทยาลัยนาฏศิลปนครศรีธรรมราช ได้กำหนดพันธกิจเพื่อให้การดำเนินการซึ่งวิสัยทัศน์ที่กำหนดไว้ ดังนี้

พันธกิจที่ 1 จัดการศึกษาระดับอาชีวศึกษาด้านนาฏศิลป์ ดุริยางคศิลป์คีตศิลป์ และศิลปะการแสดงพื้นบ้านภาคใต้ ที่มีคุณภาพเป็นที่ยอมรับของสังคม

พันธกิจที่ 2 สร้างงานวิจัย งานสร้างสรรค์ นวัตกรรมด้านนาฏศิลป์ ดุริยางคศิลป์ คีตศิลป์และศิลปะการแสดงพื้นบ้านภาคใต้ ที่เป็นองค์ความรู้สร้างคุณค่าให้สังคม

พันธกิจที่ 3 เป็นศูนย์กลางให้บริการและเผยแพร่ด้านนาฏศิลป์ ดุริยางคศิลป์ คีตศิลป์และศิลปะการแสดงพื้นบ้านภาคใต้

พันธกิจที่ 4 อนุรักษ์ สืบสาน สร้างสรรค์ เผยแพร่ด้านนาฏศิลป์ ดุริยางคศิลป์คีตศิลป์และศิลปะการแสดงพื้นบ้านภาคใต้

พันธกิจที่ 5 จัดการแสดงด้านนาฏศิลป์ ดุริยางคศิลป์ คีตศิลป์ เพื่อเทิดทูนสถาบันหลักของชาติและส่งเสริมความเป็นไทยในระดับชาติและนานาชาติ

พันธกิจที่ 6 พัฒนาระบบบริหารจัดการให้มีประสิทธิภาพและประสิทธิผลตามหลักธรรมาภิบาล

#### 3.3 ยุทธศาสตร์ (Strategies)

ยุทธศาสตร์ที่ 1 การพัฒนาผู้เรียนและผู้สำเร็จการศึกษาด้านศิลปวัฒนธรรมให้มีคุณภาพสอดคล้องกับการเรียนรู้ในศตวรรษที่ 21 และนโยบายไทยแลนด์ 4.0

ยุทธศาสตร์ที่ 2 การวิจัยและการสร้างผลงานสร้างสรรค์ต่อยอดงานศิลป์บนพื้นฐานเอกลักษณ์ของท้องถิ่นและความเป็นไทยและเผยแพร่ผลงานในระดับชาติและนานาชาติ

ยุทธศาสตร์ที่ 3 การบริการวิชาการด้านศิลปวัฒนธรรมทั้งในระดับท้องถิ่น ระดับชาติ และระดับนานาชาติ

ยุทธศาสตร์ที่ 4 การสืบสานศิลปวัฒนธรรมและสร้างเสริมคุณค่าทางสังคม และมูลค่าทางเศรษฐกิจให้กับท้องถิ่นและประเทศชาติด้วยทุนทางศิลปวัฒนธรรม

ยุทธศาสตร์ที่ 5 การพัฒนาองค์กรให้เป็นสถาบันจัดการศึกษาชั้นนำด้านนาฏศิลป์ ดนตรี คีตศิลป์ และศิลปการแสดงท้องถิ่นในระดับชาติและเป็นศูนย์กลางความร่วมมือในระดับนานาชาติ บนฐานการบริหารจัดการตามหลักธรรมาภิบาล

### 3.4 เป้าประสงค์ (Goals) :

1. ผู้สำเร็จการศึกษามีสมรรถนะตรงตามความต้องการของสถานประกอบการ
2. เครือข่ายความร่วมมือในการจัดการศึกษา
3. ผู้เรียนมีคุณลักษณะอันพึงประสงค์
4. ผู้เรียนมีคุณภาพสร้างสรรค์งานศิลป์สู่สังคม
5. ระบบบริหารจัดการองค์กรที่เป็นไปตามหลักธรรมาภิบาล

### 3.5 อัตลักษณ์ (Identity)

ผู้เรียนวิทยาลัยนาฏศิลป์นครศรีธรรมราช ระดับอาชีวศึกษา  
“จิตอาสาด้านศิลปวัฒนธรรม”

### 3.6 เอกลักษณ์ (Uniqueness)

“เป็นผู้นำงานศิลป์”

### 3.7 ความเชื่อมโยงประเด็นยุทธศาสตร์ เป้าประสงค์ กลยุทธ์ และตัวชี้วัด

ประเด็นยุทธศาสตร์ (Strategic Issues)	เป้าประสงค์ (Goals)	กลยุทธ์ (Strategy)	ตัวชี้วัด (KPI)
ยุทธศาสตร์ที่ 1 การพัฒนาผู้เรียนและผู้สำเร็จการศึกษาด้านศิลปวัฒนธรรมให้มีคุณภาพสอดคล้องกับการเรียนรู้ในศตวรรษที่ 21 และนโยบายไทยแลนด์ 4.0	1. ผู้สำเร็จการศึกษามีสมรรถนะตรงตามความต้องการของสถานประกอบการ	1. การสร้างคุณภาพและมาตรฐานทางวิชาการ	1. ร้อยละของผู้เรียนที่สำเร็จการศึกษาตามหลักสูตรระดับอาชีวศึกษา 2. ร้อยละของผู้เรียนที่สำเร็จการศึกษาที่มีงานทำหรือศึกษาต่อภายใน 1 ปี 3. ร้อยละของผู้สำเร็จการศึกษาระดับอาชีวศึกษาภายในเวลาที่กำหนด
		2. การพัฒนาทักษะและศักยภาพของนักเรียน นักศึกษาที่ส่งเสริมในศตวรรษที่ 21 และนโยบายไทยแลนด์ 4.0	1. ร้อยละความพึงพอใจของนักศึกษาในการเข้าร่วมกิจกรรมพัฒนาทักษะให้ มีคุณภาพสอดคล้องกับการเรียนรู้ในศตวรรษที่ 21 และนโยบายไทยแลนด์ 4.0 2. ร้อยละของผู้เรียนที่เข้าร่วมกิจกรรมเสริมหลักสูตร 3. ร้อยละของผู้เรียนระดับอาชีวศึกษาผ่านเกณฑ์การทดสอบภาษาอังกฤษ และเทคโนโลยีสารสนเทศ 4. ร้อยละของผู้เรียนระดับอาชีวศึกษาผ่านเกณฑ์การทดสอบเทคโนโลยี สารสนเทศ
		3. การส่งเสริมโอกาสและความสามารถของผู้เรียนในเวทีการแข่งขันด้านศิลปวัฒนธรรม ทั้งในระดับชาตินานาชาติ	1. จำนวนเวทีการแข่งขันความสามารถที่เข้าร่วมต่อปี 2. จำนวนรางวัลจากการแข่งขันในเวทีระดับชาติหรือนานาชาติ

ประเด็นยุทธศาสตร์ (Strategic Issues)	เป้าประสงค์ (Goals)	กลยุทธ์ (Strategy)	ตัวชี้วัด (KPI)
ยุทธศาสตร์ที่ 2 การวิจัยและการสร้าง ผลงานสร้างสรรค์ต่อ ยอดงานศิลป์บน พื้นฐานเอกลักษณ์ ของท้องถิ่นและความ เป็นไทยและเผยแพร่ ผลงานในระดับชาติ และนานาชาติ	2. เครือข่ายความร่วมมือ ในการจัดการศึกษา	1. การสร้างงานวิจัย งานสร้างสรรค์ งาน นวัตกรรม การต่อยอดผลงาน	1. ร้อยละของงานวิจัย งานสร้างสรรค์ งานนวัตกรรม ที่ตอบสนอง ยุทธศาสตร์ชาติ ยุทธศาสตร์สถาบันฯ หรือความต้องการของสังคม และชุมชน 2. ร้อยละของงานวิจัย งานสร้างสรรค์ งานนวัตกรรม ที่นำไปบูรณา การกับการเรียนการสอนหรือนำไปใช้ประโยชน์

ประเด็นยุทธศาสตร์ (Strategic Issues)	เป้าประสงค์ (Goals)	กลยุทธ์ (Strategy)	ตัวชี้วัด (KPI)
ยุทธศาสตร์ที่ 3 การบริการวิชาการ ด้านศิลปวัฒนธรรมใน สถานศึกษา ชุมชน และสังคม	3. ผู้เรียนมีคุณลักษณะอัน พึงประสงค์	1. ส่งเสริม สนับสนุนให้มีการบริการวิชาการใน สถานศึกษา ชุมชนและสังคม	1. จำนวนชุมชนหรือองค์กรที่ได้รับการพัฒนาความรู้และ ความสามารถด้านศิลปวัฒนธรรม 2. จำนวนครั้งของการบริการวิชาการในสถานศึกษา ชุมชนและ สังคม
		2. การให้บริการหลักสูตรระยะสั้นด้าน นาฏศิลป์ ดุริยางคศิลป์ คีตศิลป์ และ ศิลปะการแสดงพื้นบ้านภาคใต้	1. จำนวนหลักสูตรระยะสั้น ด้านนาฏศิลป์ ดุริยางคศิลป์ คีตศิลป์ และศิลปะการแสดงพื้นบ้านภาคใต้ 2. ร้อยละความพึงพอใจของหลักสูตรระยะสั้นด้านนาฏศิลป์ ดุริยางคศิลป์ คีตศิลป์และศิลปะการแสดงพื้นบ้านภาคใต้ที่ ให้บริการแก่กลุ่มเป้าหมาย

ประเด็นยุทธศาสตร์ (Strategic Issues)	เป้าประสงค์ (Goals)	กลยุทธ์ (Strategy)	ตัวชี้วัด (KPI)
ยุทธศาสตร์ที่ 4 การสืบสาน ศิลปวัฒนธรรมและ สร้างเสริมคุณค่าทาง สังคมและมูลค่าทาง เศรษฐกิจให้กับท้องถิ่น และประเทศชาติด้วย ทุนทางศิลปวัฒนธรรม	4. ผู้เรียนมีคุณภาพ สร้างสรรค์งานศิลป์สู่สังคม	1. สืบสานวัฒนธรรมทั้งในระดับท้องถิ่นและ ระดับชาติ	1. ระดับความสำเร็จของการสืบสานศิลปวัฒนธรรมและสร้าง เสริมคุณค่าทางสังคมและมูลค่าทางเศรษฐกิจให้กับท้องถิ่นและ ประเทศชาติด้วยทุนทางศิลปวัฒนธรรม 2. ระดับความสำเร็จของการจัดกิจกรรมทำนุบำรุง ศิลปวัฒนธรรมในโอกาสวันสำคัญของชาติศาสนาและ พระมหากษัตริย์
		2. สร้างเสริมคุณค่าทางสังคมและมูลค่าทาง เศรษฐกิจให้กับท้องถิ่นและประเทศชาติด้วยทุน ทางศิลปวัฒนธรรม	1. ระดับความสำเร็จของการสร้างเสริมคุณค่าทางสังคมและ มูลค่าทางเศรษฐกิจให้กับท้องถิ่นและประเทศชาติด้วยทุนทาง ศิลปวัฒนธรรม



ประเด็นยุทธศาสตร์ (Strategic Issues)	เป้าประสงค์ (Goals)	กลยุทธ์ (Strategy)	ตัวชี้วัด (KPI)
ยุทธศาสตร์ที่ 5 การพัฒนาองค์กรให้ เป็นสถาบันชั้นนำ ของชาติ ด้านนาฏศิลป์ ดุริยางคศิลป์ คีตศิลป์ และศิลปการแสดง พื้นบ้านภาคใต้ บน ฐานการบริหารจัดการ ตามหลักธรรมาภิบาล	5. ระบบบริหารจัดการ องค์กรที่เป็นไปตามหลัก ธรรมาภิบาล	1. พัฒนาประสิทธิภาพการบริหารทรัพยากร บุคคล	1. ร้อยละความสำเร็จของการพัฒนาองค์กรตามแผนพัฒนาองค์กร 2. ร้อยละความสำเร็จในการพัฒนาบุคลากรของวิทยาลัย นาฏศิลป์นครศรีธรรมราช
		2. ปรับปรุงอาคารสถานที่และระบบ สาธารณูปโภค พัฒนาสภาพแวดล้อมและภูมิ ทัศน์ให้เอื้อต่อการเรียนและการทำงานอย่างมี ความสุขปลอดภัย	1. ร้อยละความสำเร็จของการปรับปรุงอาคารสถานที่ ระบบ สาธารณูปโภค สภาพแวดล้อมและภูมิทัศน์ ตามแผนการ ดำเนินงานที่กำหนด 2. ค่าเฉลี่ยความพึงพอใจต่อการใช้อาคารสถานที่และระบบ สาธารณูปโภค พัฒนาสภาพแวดล้อมและภูมิทัศน์ที่เอื้อต่อการ เรียนและการทำงานอย่างมีความสุข ปลอดภัย
		3. พัฒนาโครงสร้างพื้นฐานด้านเทคโนโลยี สารสนเทศ และจัดการข้อมูลองค์ความรู้ เผยแพร่สู่ประชาชน	1. ร้อยละของการพัฒนาปรับปรุงระบบสารสนเทศตามแผนพัฒนา เทคโนโลยี 2. ร้อยละขององค์ความรู้ (KM) ที่ได้รับการเผยแพร่และนำไปใช้ ประโยชน์
		4. การประกันคุณภาพการศึกษาตามมาตรฐาน การศึกษาของชาติ	1. ระดับคุณภาพของผลการประเมินคุณภาพการศึกษาภายใน วิทยาลัยนาฏศิลป์นครศรีธรรมราช
		5. พัฒนาคุณธรรม จริยธรรม และความโปร่งใส ในการดำเนินงาน	1. ร้อยละของบุคลากรที่เข้าร่วมโครงการ/กิจกรรมการพัฒนา คุณธรรม จริยธรรม และความโปร่งใส 2. ร้อยละของผู้บริหารและบุคลากรทุกระดับที่รับรู้และร่วมรณรงค์ ตามค่านิยมองค์กรของวิทยาลัยนาฏศิลป์นครศรีธรรมราช
		6. พัฒนาการเป็นศูนย์กลางความร่วมมือด้าน นาฏศิลป์ ดุริยางคศิลป์ คีตศิลป์และ ศิลปการแสดงพื้นบ้านภาคใต้	1. จำนวนเครือข่ายความร่วมมือด้านนาฏศิลป์ ดนตรี คีตศิลป์ และ ศิลปการแสดงพื้นบ้านภาคใต้กับวิทยาลัยนาฏศิลป์ นครศรีธรรมราช

### 3.8 การขับเคลื่อนแผนพัฒนาการจัดการศึกษาสู่การปฏิบัติ

แผนพัฒนาการจัดการศึกษาของสถานศึกษา เป็นแผนแม่บทในการกำหนดทิศทางและแนวทางในการขับเคลื่อนคุณภาพการจัดการศึกษาของสถานศึกษาให้มีคุณภาพตามมาตรฐานการศึกษาของสถานศึกษา จึงได้กำหนดแผนงาน โครงการกิจกรรมไว้ในแต่ละพันธกิจ เพื่อให้การดำเนินการในแต่ละพันธกิจบรรลุซึ่งวิสัยทัศน์ของสถานศึกษา และสามารถนำสู่การปฏิบัติโดยการจัดทำแผนปฏิบัติการประจำปี ดังรายละเอียดต่อไปนี้

#### พันธกิจที่ 1 จัดการศึกษาระดับอาชีวศึกษาด้านนาฏศิลป์ ดุริยางคศิลป์ คีตศิลป์ และศิลปะการแสดงพื้นบ้านภาคใต้ ที่มีคุณภาพเป็นที่ยอมรับของสังคม

- 1.1 กลยุทธ์**
1. การสร้างคุณภาพและมาตรฐานทางวิชาการ
  2. การพัฒนาทักษะและศักยภาพของนักเรียน นักศึกษาที่ส่งเสริมในศตวรรษที่ 21 และนโยบายไทยแลนด์ 4.0
  3. การส่งเสริมโอกาสและความสามารถของผู้เรียนในเวทีการแข่งขันด้านศิลปวัฒนธรรม ทั้งในระดับชาติและนานาชาติ

**1.2 เป้าประสงค์** ผู้สำเร็จการศึกษามีสมรรถนะตรงตามความต้องการของสถานประกอบการ

#### 1.3 แผนงานโครงการ

- 1) โครงการส่งเสริมพัฒนาศักยภาพผู้เรียนระดับอาชีวศึกษา
- 2) โครงการพัฒนาความเป็นเลิศเครื่องสายไทย
- 3) โครงการส่งเสริมประชาธิปไตย
- 4) โครงการส่งเสริมคุณธรรม จริยธรรม

#### พันธกิจที่ 2 สร้างงานวิจัย งานสร้างสรรค์ นวัตกรรมด้านนาฏศิลป์ ดุริยางคศิลป์ คีตศิลป์และศิลปะการแสดงพื้นบ้านภาคใต้ ที่เป็นองค์ความรู้สร้างคุณค่าให้สังคม

**2.1 กลยุทธ์** การสร้างงานวิจัย งานสร้างสรรค์ งานนวัตกรรม การต่อยอดผลงาน

**2.2 เป้าประสงค์** เครือข่ายความร่วมมือในการจัดการศึกษา

#### 2.3 แผนงานโครงการ

- 1) โครงการส่งเสริมทักษะวิชาชีพและทักษะชีวิตที่จำเป็นในศตวรรษที่ 21

#### พันธกิจที่ 3 เป็นศูนย์กลางให้บริการและเผยแพร่ด้านนาฏศิลป์ ดุริยางคศิลป์ คีตศิลป์และศิลปะการแสดงพื้นบ้านภาคใต้

**3.1 กลยุทธ์** 1. ส่งเสริม สนับสนุนให้มีการบริการวิชาการในสถานศึกษา ชุมชนและสังคม

2. การให้บริการหลักสูตรระยะสั้นด้านนาฏศิลป์ ดุริยางคศิลป์ คีตศิลป์ และศิลปะการแสดงพื้นบ้านภาคใต้

**3.2 เป้าประสงค์** ผู้เรียนมีคุณลักษณะที่พึงประสงค์

#### 3.3 แผนงานโครงการ

- 1) โครงการบริการวิชาการ

#### พันธกิจที่ 4 อนุรักษ์ สืบสาน สร้างสรรค์ เผยแพร่ด้านนาฏศิลป์ ดุริยางคศิลป์คีตศิลป์และ ศิลปะการแสดงพื้นบ้านภาคใต้

- 4.1 กลยุทธ์**
1. สืบสานวัฒนธรรมทั้งในระดับท้องถิ่นและระดับชาติ
  2. สร้างเสริมคุณค่าทางสังคมและมูลค่าทางเศรษฐกิจให้กับท้องถิ่นและประเทศชาติ

ด้วยทุนทางศิลปวัฒนธรรม

- 4.2 เป้าประสงค์** ผู้เรียนมีคุณภาพสร้างสรรค์งานศิลป์สู่สังคม

#### 4.3 แผนงานโครงการ

- 1) โครงการสืบสานโขนสัมพันธ์
- 2) โครงการแลกเปลี่ยนศิลปวัฒนธรรม

#### พันธกิจที่ 5 บริหารจัดการองค์กรเชิงธรรมาภิบาล

- 5.1 กลยุทธ์**
1. พัฒนาประสิทธิภาพการบริหารทรัพยากรบุคคล
  2. ปรับปรุงอาคารสถานที่และระบบสาธารณูปโภค พัฒนาสภาพแวดล้อมและภูมิทัศน์

ให้เอื้อต่อการเรียนและการทำงานอย่างมีความสุขปลอดภัย

3. พัฒนาโครงสร้างพื้นฐานด้านเทคโนโลยี สารสนเทศ และจัดการข้อมูลองค์ความรู้

เผยแพร่สู่ประชาชน

4. การประกันคุณภาพการศึกษาตามมาตรฐานการศึกษาของชาติ
5. พัฒนาคูณธรรม จริยธรรม และความโปร่งใสในการดำเนินงาน
6. พัฒนาการเป็นศูนย์กลางความร่วมมือด้านนาฏศิลป์ ดุริยางคศิลป์ คีตศิลป์และ

ศิลปการแสดงพื้นบ้านภาคใต้

- 5.2 เป้าประสงค์** ระบบบริหารจัดการองค์กรที่เป็นไปตามหลักธรรมาภิบาล

#### 5.3 แผนงานโครงการ

- 1) โครงการพัฒนาบุคลากร
- 2) พัฒนาระบบการดูแลช่วยเหลือผู้เรียน
- 3) พัฒนาผู้เรียนให้มีคุณลักษณะที่พึงประสงค์
- 4) ส่งเสริมการมีส่วนร่วมในการบริหารจัดการสถานศึกษา
- 5) พัฒนาระบบข้อมูลสารสนเทศในการบริหารจัดการสถานศึกษา
- 6) พัฒนาและปรับปรุงสภาพแวดล้อมของสถานศึกษาให้น่าอยู่ น่าเรียน
- 7) พัฒนาและปรับปรุงระบบเครือข่ายอินเทอร์เน็ตเพื่อการใช้งานด้านสารสนเทศของสถานศึกษา

### 3.9 รายละเอียดการขับเคลื่อนแผนพัฒนาการจัดการศึกษาของสถานศึกษาสู่การปฏิบัติ

พันธกิจที่ 1 จัดการศึกษาระดับอาชีวศึกษาด้านนาฏศิลป์ ดุริยางคศิลป์คีตศิลป์ และศิลปะการแสดงพื้นบ้านภาคใต้ ที่มีคุณภาพเป็นที่ยอมรับของสังคม

เป้าประสงค์	กลยุทธ์	โครงการ/กิจกรรม	งบประมาณ	มาตรฐาน	ผู้รับผิดชอบ
ผู้สำเร็จการศึกษามีสมรรถนะตรงตามความต้องการของสถานประกอบการ	1. การสร้างคุณภาพและมาตรฐานทางวิชาการ 2. การพัฒนาทักษะและศักยภาพของนักเรียนนักศึกษาที่ส่งเสริมในศตวรรษที่ 21 และนโยบายไทยแลนด์ 4.0 3. การส่งเสริมโอกาสและความสามารถของผู้เรียนในเวทีการแข่งขันด้านศิลปวัฒนธรรม ทั้งในระดับชาติและนานาชาติ	1) โครงการวันวิชาการ “นาฏศิลป์นครศรีวิหาร”	20,000	1	ฝ่ายวิชาการ
		2) โครงการพัฒนาความเป็นเลิศด้านวิชาชีพ	30,000	1	ฝ่ายวิชาการ
		3) โครงการส่งเสริมคุณธรรม จริยธรรม	27,000	1	ฝ่ายกิจการ

พันธกิจที่ 2 สร้างงานวิจัย งานสร้างสรรค์ นวัตกรรมด้านนาฏศิลป์ ดุริยางคศิลป์ คีตศิลป์และศิลปะการแสดงพื้นบ้านภาคใต้ ที่เป็นองค์ความรู้สร้างคุณค่าให้สังคม

เป้าประสงค์	กลยุทธ์	โครงการ/กิจกรรม	งบประมาณ	มาตรฐาน	ผู้รับผิดชอบ
เครือข่ายความร่วมมือในการจัดการศึกษา	1. การสร้างงานวิจัย งานสร้างสรรค์ งานนวัตกรรม การต่อยอดผลงาน	1) โครงการพัฒนาศักยภาพด้านนาฏศิลป์ ดนตรี และคีตศิลป์	80,000	2	ฝ่ายศิลปวัฒนธรรม

พันธกิจที่ 3 เป็นศูนย์กลางให้บริการและเผยแพร่ด้านนาฏศิลป์ ดุริยางคศิลป์ คีตศิลป์และศิลปะการแสดงพื้นบ้านภาคใต้

เป้าประสงค์	กลยุทธ์	โครงการ/กิจกรรม	งบประมาณ	มาตรฐาน	ผู้รับผิดชอบ
1. ผู้เรียนมีคุณลักษณะที่พึงประสงค์	1. ส่งเสริม สนับสนุนให้มีการบริการวิชาการในสถานศึกษา ชุมชนและสังคม 2. การให้บริการหลักสูตรระยะสั้นด้านนาฏศิลป์ ดุริยางคศิลป์ คีตศิลป์ และศิลปะการแสดงพื้นบ้านภาคใต้	1) กิจกรรมบริการวิชาการด้านศิลปวัฒนธรรม	-	2	ฝ่ายศิลปวัฒนธรรม

พันธกิจที่ 4 อนุรักษ์ สืบสาน สร้างสรรค์ เผยแพร่ด้านนาฏศิลป์ ดุริยางคศิลป์คีตศิลป์และศิลปะการแสดงพื้นบ้านภาคใต้

เป้าประสงค์	กลยุทธ์	โครงการ/กิจกรรม	งบประมาณ	มาตรฐาน	ผู้รับผิดชอบ
ผู้เรียนมีคุณภาพสร้างสรรคงานศิลป์สู่สังคม	1. สืบสานวัฒนธรรมทั้งในระดับท้องถิ่นและระดับชาติ 2. สร้างเสริมคุณค่าทางสังคมและมูลค่าทางเศรษฐกิจให้กับท้องถิ่นและประเทศชาติด้วยทุนทางศิลปวัฒนธรรม	1) โครงการอบรมการจัดการเรียนการสอนในรูปแบบ Active Learning/ STEM Education	30,000	3	ฝ่ายวิชาการ

พันธกิจที่ 5 บริหารจัดการองค์กรเชิงธรรมาภิบาล

เป้าประสงค์	กลยุทธ์	โครงการ/กิจกรรม	งบประมาณ	มาตรฐาน	ผู้รับผิดชอบ
ระบบบริหารจัดการองค์กรที่เป็นไปตามหลักธรรมาภิบาล	1. พัฒนาประสิทธิภาพการบริหารทรัพยากรบุคคล 2. ปรับปรุงอาคารสถานที่และระบบสาธารณูปโภคพัฒนาสภาพแวดล้อมและภูมิทัศน์ให้เอื้อต่อการเรียนและการทำงานอย่างมี	1) โครงการพัฒนาบุคลากร	50,000	4	ฝ่ายบริหาร
		2) พัฒนาคุณภาพชีวิตนักเรียน นักศึกษา	5,000	4	
		3) ส่งเสริมการมีส่วนร่วมในการบริหารจัดการสถานศึกษา			
		4) พัฒนาระบบข้อมูลสารสนเทศในการบริหารจัดการสถานศึกษา			
		5) พัฒนาและปรับปรุงสภาพแวดล้อมของ			

	<p>ความสุขปลอดภัย</p> <p>3. พัฒนาโครงสร้างพื้นฐานด้านเทคโนโลยีสารสนเทศและจัดการข้อมูลองค์ความรู้เผยแพร่สู่ประชาชน</p> <p>4. การประกันคุณภาพการศึกษาตามมาตรฐานการศึกษาของชาติ</p> <p>5. พัฒนาคุณธรรมจริยธรรม และความโปร่งใสในการดำเนินงาน</p> <p>6. พัฒนาการเป็นศูนย์กลางความร่วมมือด้านนาฏศิลป์ ดุริยางคศิลป์ คีตศิลป์และศิลปการแสดงพื้นบ้านภาคใต้</p>	<p>สถานศึกษาให้น่าอยู่ น่าเรียน</p> <p>6) พัฒนาและปรับปรุงระบบเครือข่ายอินเทอร์เน็ตเพื่อการใช้งานด้านสารสนเทศของสถานศึกษา</p>			
--	--	---	--	--	--

ภาคผนวก



คู่มือการดำเนินการตามแผนพัฒนาสถาบันบัณฑิตพัฒนศิลป์ พ.ศ. 2560 - 2564  
(ประจำปีงบประมาณ พ.ศ. 2562)

ประเด็นยุทธศาสตร์ที่ 1 การพัฒนาผู้เรียนและผู้สำเร็จการศึกษาด้านศิลปวัฒนธรรมให้มีคุณภาพสอดคล้องกับการเรียนรู้ในศตวรรษที่ 21 และนโยบายไทยแลนด์ 4.0

กลยุทธ์/ตัวชี้วัด	วิธีการดำเนินงาน	การติดตามและเกณฑ์การประเมินผล	ผู้รับผิดชอบ/หมายเหตุ
<p><u>ตัวชี้วัดระดับยุทธศาสตร์</u></p> <p>1. จำนวนผู้สำเร็จการศึกษา</p> <p>ค่าเป้าหมาย ปี 62 =</p> <p>ผู้สำเร็จการศึกษาในแต่ละระดับไม่น้อยกว่าร้อยละ 75 ของปีการศึกษา 2561</p>	<p>1. การควบคุมการดูแลการให้คำปรึกษาวิชาการและแนะแนวแก่นักเรียน นักศึกษาทุกระดับ</p> <p>2. การดำเนินงานจริงตามระบบและกลไกการควบคุม การดูแล การให้คำปรึกษาวิชาการและแนะแนวแก่นักเรียนนักศึกษาทุกระดับ ดังนี้</p> <p>2.1 สถานศึกษาดำเนินการติดตามนักเรียน นักศึกษาที่มีผลการเรียน ร/ มส./F ในแต่ละภาคเรียนของทุกระดับการศึกษา ตามคู่มือการวัดและประเมินผล สถาบันบัณฑิตพัฒนศิลป์</p> <p>2.2 สถานศึกษาดำเนินการควบคุม กำกับ ติดตามนักเรียน นักศึกษาที่มีผลการเรียน ร/ มส./F ในแต่ละปีการศึกษาของทุกระดับการศึกษา ก่อนเปิดปีการศึกษาใหม่</p> <p>2.3 สถานศึกษารายงานผลการเรียนของนักเรียน นักศึกษาที่ปรับแก้ผลการเรียนประจำปีการศึกษา</p> <p>3. การประเมินผลการควบคุมการดูแลการให้คำปรึกษาวิชาการและแนะแนวแก่นักเรียน นักศึกษาทุกระดับ</p>	<p><u>การติดตาม</u></p> <p>1. การจัดบริการให้คำปรึกษาทางวิชาการและแนะแนวการใช้ชีวิตแก่นักเรียน นักศึกษาทุกระดับ</p> <p>2. ปรับปรุงพัฒนาระบบและกลไกการควบคุมการดูแลการให้คำปรึกษาวิชาการและแนะแนว</p> <p>3. อาจารย์ที่ปรึกษาติดตามรายงานผลการเรียนของนักเรียน นักศึกษาที่มีผลการเรียน ร/ มส./F ในแต่ละภาคเรียนต่อสถานศึกษาต้นสังกัด</p> <p>4. สถานศึกษาในสังกัดดำเนินการควบคุม กำกับดูแลจำนวนนักเรียน นักศึกษาที่มีผลการเรียน ร/มส/F ให้ลดลง</p> <p>5. สถานศึกษาในสังกัดรายงานผลการเรียนของนักเรียน นักศึกษาที่มีผลการเรียน ร/ มส./F ในแต่ละปีการศึกษาต่อสถาบันบัณฑิตพัฒนศิลป์</p> <p><u>เกณฑ์การประเมินผล</u></p> <p>ผู้สำเร็จการศึกษาในแต่ละระดับไม่น้อยกว่าร้อยละ 75 ของปีการศึกษา 2561</p>	<p>รองอธิการบดีฝ่ายวิชาการ</p>

ประเด็นยุทธศาสตร์ที่ 1 การพัฒนาผู้เรียนและผู้สำเร็จการศึกษาด้านศิลปวัฒนธรรมให้มีคุณภาพสอดคล้องกับการเรียนรู้ในศตวรรษที่ 21 และนโยบายไทยแลนด์ 4.0

กลยุทธ์/ตัวชี้วัด	วิธีการดำเนินงาน	การติดตามและเกณฑ์การประเมินผล	ผู้รับผิดชอบ/หมายเหตุ
<p><u>ตัวชี้วัดระดับยุทธศาสตร์</u></p> <p>2. อัตราการมีงานทำหรือศึกษาต่อภายใน 12 เดือน</p> <p><u>ค่าเป้าหมาย ปี 62 =</u></p> <p>1.ระดับมัธยมศึกษาตอนต้น ร้อยละ 100</p> <p>2.ระดับมัธยมศึกษาตอนปลาย ร้อยละ 100</p> <p>3.ระดับอาชีวศึกษา ไม่น้อยกว่าร้อยละ 82</p> <p>4.ระดับปริญญาตรี ร้อยละ 100</p> <p>5.ระดับปริญญาโท ร้อยละ 100</p>	<ol style="list-style-type: none"> <li>กำหนดแนวปฏิบัติให้สถานศึกษาเก็บข้อมูลการศึกษาต่อของนักเรียน ระดับการศึกษาขั้นพื้นฐาน (มัธยม อาชีวฯ)</li> <li>กำหนดแนวปฏิบัติให้สถานศึกษาเก็บข้อมูลการมีงานทำหรือศึกษาต่อของนักเรียนระดับอุดมศึกษา</li> <li>จัดทำระบบฐานข้อมูลการมีงานทำหรือศึกษาต่อของนักเรียนระดับอุดมศึกษา</li> <li>จัดทำระบบฐานข้อมูลการศึกษาต่อของนักเรียนระดับการศึกษาขั้นพื้นฐาน (มัธยม อาชีวฯ)</li> <li>สถานศึกษา สํารวจข้อมูล การมีงานทำหรือศึกษาต่อของนักเรียน นักศึกษา ในแต่ละระดับของสถานศึกษาโดยให้นักเรียน นักศึกษา กรอกเอกสารแบบสำรวจข้อมูล การศึกษาต่อ และบันทึกการกรอกเอกสารแบบสำรวจข้อมูลการมีงานทำเข้าระบบขึ้นทะเบียนบัณฑิต ทั้งแบบเอกสารและในระบบออนไลน์</li> <li>สถานศึกษาบันทึกข้อมูลผลการสำรวจเข้าสู่ระบบฐานข้อมูลที่เกี่ยวข้อง</li> <li>ฝ่ายทะเบียนรวบรวมผลการสำรวจจากระบบฐานข้อมูล ส่งต่อฝ่ายวัดผลและประเมินผลทำการวิเคราะห์ สรุปผล</li> <li>ส่งผลการวิเคราะห์ สรุปผลส่งต่อหน่วยงาน</li> </ol>	<p><u>การติดตาม</u></p> <ol style="list-style-type: none"> <li>รายงานผลการรวบรวมข้อมูลการมีงานทำหรือศึกษาต่อของนักเรียน นักศึกษา แต่ละระดับ ในแต่ละสถานศึกษา ส่งให้หน่วยงานในส่วนกลางรวบรวม และดำเนินการในขั้นต่อไป</li> <li>รายงานผลการวิเคราะห์ สรุปผล เกี่ยวกับการมีงานทำหรือศึกษาต่อของนักเรียน นักศึกษา แต่ละระดับ โดยหน่วยงานผู้รับผิดชอบในส่วนกลาง</li> </ol> <p><u>เกณฑ์การประเมินผล</u></p> <p>ร้อยละการมีงานทำหรือศึกษาต่อ ของนักเรียน นักศึกษาที่จบการศึกษาเป็นไปตามเกณฑ์ที่กำหนด</p>	<p>- รองอธิการบดีฝ่ายวิชาการ (หลัก)</p>

ประเด็นยุทธศาสตร์ที่ 1 การพัฒนาผู้เรียนและผู้สำเร็จการศึกษาด้านศิลปวัฒนธรรมให้มีคุณภาพสอดคล้องกับการเรียนรู้ในศตวรรษที่ 21 และนโยบายไทยแลนด์ 4.0

กลยุทธ์/ตัวชี้วัด	วิธีการดำเนินงาน	การติดตามและเกณฑ์การประเมินผล	ผู้รับผิดชอบ/หมายเหตุ
<p><u>ตัวชี้วัดระดับยุทธศาสตร์</u></p> <p>3. อัตราของการจบการศึกษาภายในเวลาที่กำหนด</p> <p>ค่าเป้าหมาย ปี 62 =</p> <p>1.ระดับมัธยมศึกษาตอนต้น ไม่น้อยกว่าร้อยละ ๗๕</p> <p>2.ระดับมัธยมศึกษาตอนปลาย ไม่น้อยกว่าร้อยละ ๗๕</p> <p>3.ระดับอาชีวศึกษา ไม่น้อยกว่าร้อยละ ๗๕</p> <p>4.ระดับปริญญาตรี ไม่น้อยกว่าร้อยละ ๘๕</p> <p>5.ระดับปริญญาโท ไม่น้อยกว่าร้อยละ ๒๕</p>	<p>ที่เกี่ยวข้องและทำรายงานเสนอผู้บริหาร</p> <p>1. สำรวจจำนวนผู้มีแนวโน้มจบการศึกษาภายในเวลาที่กำหนด</p> <p>2. ดำเนินการรวบรวมข้อมูลรายบุคคลของผู้ที่จบการศึกษาทุกระดับชั้นภายในเวลาที่กำหนด</p> <p>2.1 สถานศึกษาดำเนินการติดตามนักเรียน นักศึกษาที่มีผลการเรียน ร/ มส./F ในแต่ละภาคเรียนของทุกระดับการศึกษา ตามคู่มือการวัดและประเมินผล สถาบันบัณฑิตพัฒนศิลป์</p> <p>2.2 สถานศึกษาดำเนินการควบคุม กำกับ ติดตามนักเรียน นักศึกษาที่มีผลการเรียน ร/ มส./F ในแต่ละปีการศึกษาของทุกระดับการศึกษา ก่อนเปิดปีการศึกษาใหม่</p> <p>2.3 สถานศึกษารายงานผลการเรียนของนักเรียน นักศึกษาที่ปรับแก้ผลการเรียนประจำปีการศึกษา</p> <p>3. รายงานผลผู้สำเร็จการศึกษาทุกระดับชั้นภายในเวลาที่กำหนด</p>	<p><u>การติดตาม</u></p> <p>1. หน่วยงานดำเนินการสำรวจจำนวนผู้เข้ารับการศึกษา จนกระทั่งนักเรียน นักศึกษา สำเร็จการศึกษาภายในเวลาที่กำหนดตามหลักสูตร พร้อมสรุปผลส่งมายังสถาบันฯ</p> <p>2. อาจารย์ที่ปรึกษาติดตามรายงานผลการเรียนของนักเรียน นักศึกษาที่มีผลการเรียน ร/ มส./F ในแต่ละภาคเรียนต่อสถานศึกษาต้นสังกัด</p> <p>3. สถานศึกษาในสังกัดดำเนินการควบคุม กำกับดูแลจำนวนนักเรียน นักศึกษาที่มีผลการเรียน ร/ มส./F ให้ลดลง</p> <p>4. สถานศึกษาในสังกัดรายงานผลการเรียนของนักเรียน นักศึกษาที่มีผลการเรียน ร/ มส./F ในแต่ละปีการศึกษา ต่อสถาบันบัณฑิตพัฒนศิลป์</p> <p><u>เกณฑ์การประเมินผล</u></p> <ul style="list-style-type: none"> <li>- รายงานระเบียบผลการเรียนทุกระดับการศึกษา</li> <li>- เกณฑ์การประเมินผลเด็กจบหลักสูตร</li> </ul>	<p>รองอธิการบดีฝ่ายวิชาการ</p>
<p><u>ตัวชี้วัดระดับยุทธศาสตร์</u></p> <p>4. ระดับความสำเร็จของการพัฒนาผู้เรียนและผู้สำเร็จการศึกษาด้านศิลปวัฒนธรรมให้มีคุณภาพสอดคล้องกับการเรียนรู้ในศตวรรษที่ 21 และนโยบายไทยแลนด์ 4.0</p> <p>ค่าเป้าหมาย ปี 62 = ไม่ต่ำกว่าระดับ 4</p>	<p>1. จัดทำแผนพัฒนาทักษะและศักยภาพของผู้สำเร็จการศึกษาทุกระดับหลักสูตร ให้มีคุณภาพสอดคล้องกับการเรียนรู้ในศตวรรษที่ 21 และนโยบายไทยแลนด์ 4.0</p> <p>2. ดำเนินการตามแผนพัฒนาฯ โดย</p> <p>2.1 สถาบันดำเนินการจัดกิจกรรมนอกหลักสูตรที่</p>	<p><u>การติดตาม</u></p> <p>1. ติดตามแผนพัฒนาทักษะและศักยภาพของผู้สำเร็จการศึกษาทุกระดับหลักสูตร ให้มีคุณภาพสอดคล้องกับการเรียนรู้ในศตวรรษที่ 21 และนโยบายไทยแลนด์ 4.0 ของทุกหน่วยงานให้นำส่งภายในเดือน พ.ย.</p> <p>2. ติดตามผลการจัดกิจกรรมตามแผนพัฒนาทักษะและศักยภาพของผู้สำเร็จการศึกษา ให้มีคุณภาพสอดคล้องกับ</p>	<p>รองอธิการบดีฝ่ายกิจการนักศึกษา (หลัก)</p> <p>รองอธิการบดีฝ่ายวิชาการ (ร่วม)</p>

ประเด็นยุทธศาสตร์ที่ 1 การพัฒนาผู้เรียนและผู้สำเร็จการศึกษาด้านศิลปวัฒนธรรมให้มีคุณภาพสอดคล้องกับการเรียนรู้ในศตวรรษที่ 21 และนโยบายไทยแลนด์ 4.0

กลยุทธ์/ตัวชี้วัด	วิธีการดำเนินงาน	การติดตามและเกณฑ์การประเมินผล	ผู้รับผิดชอบ/หมายเหตุ
	<p>ตอบอัตลักษณ์บัณฑิต (มีอาชีพงานศิลป์) โดยกลุ่มเป้าหมายเป็นนักศึกษาในชั้นปีที่ 4 และปีที่ 5 ที่คาดว่าจะสำเร็จการศึกษาทุกคนต้องเข้าร่วมและมีคุณลักษณะ บัณฑิตที่พึงประสงค์ตามอัตลักษณ์ของบัณฑิต (มีอาชีพงานศิลป์) ของสถาบันฯ ใน 3 ด้าน ดังนี้</p> <ol style="list-style-type: none"> <li>1) ด้านวิชาการ แบ่งเป็น <ol style="list-style-type: none"> <li>1.1) มีความรู้ด้านงานศิลป์</li> <li>1.2) มีความสามารถ ทักษะงานศิลป์</li> <li>1.3) มีความรอบรู้งานศิลป์</li> </ol> </li> <li>2) ด้านความคิดสร้างสรรค์ แบ่งเป็น <ol style="list-style-type: none"> <li>2.1) มีความคิดริเริ่มสร้างสรรค์งานศิลป์</li> <li>2.2) มีความสามารถในการประยุกต์งานศิลป์</li> <li>2.3) มีการสร้างสรรค์งานศิลป์</li> </ol> </li> <li>3) ด้านการบริหารจัดการ แบ่งเป็น <ol style="list-style-type: none"> <li>3.1) มีความสามารถในการจัดการ</li> <li>3.2) มีความสามารถในการแก้ปัญหา</li> <li>3.3) มีความสามารถในการประสานงาน</li> </ol> </li> </ol> <p>2.2 คณะและวิทยาลัยดำเนินการจัดกิจกรรมพัฒนาทักษะและศักยภาพที่สอดคล้องกับการเรียนรู้ในศตวรรษที่ 21 และนโยบายไทยแลนด์ 4.0 ดังนี้</p> <ul style="list-style-type: none"> <li>- ระดับมัธยมศึกษาปีที่ 1 และ มัธยมศึกษาปีที่ 4</li> <li>- ประกาศนียบัตรวิชาชีพ ปีที่ 1</li> <li>- ประกาศนียบัตรวิชาชีพชั้นสูง ปีที่ 1</li> <li>- ปริญญาตรี ปีที่ 1 พัฒนาด้าน</li> </ul> <p>1) ทักษะด้านการสื่อสาร สารสนเทศ และการ</p>	<p>การเรียนรู้ในศตวรรษที่ 21 และนโยบายไทยแลนด์ 4.0 โดยให้แต่ละหน่วยงานรายงานผลภายในเดือนสุดท้ายของแต่ละไตรมาส (ธ.ค. มี.ค. มิ.ย.) ยกเว้นไตรมาสที่ 4 ให้รายงานผลการดำเนินงานภายในเดือน ก.ค.</p> <ol style="list-style-type: none"> <li>3. กำหนดรูปแบบการรายงานผลการจัดโครงการ/กิจกรรม</li> <li>4. สถาบันฯ วางรูปแบบการประเมินการเข้าร่วมโครงการ/กิจกรรมของนักเรียนนักศึกษาตามกรอบวัตถุประสงค์ของโครงการโดยหน่วยงานจัดทำแบบประเมินตามกรอบเพื่อวัดการเข้าร่วมโครงการ/กิจกรรม ทุกๆ กิจกรรม</li> </ol> <p><u>เกณฑ์วัดระดับความสำเร็จ</u></p> <ol style="list-style-type: none"> <li>1. มีแผนการดำเนินงานและระบบกลไกชัดเจน</li> <li>2. มีการดำเนินงานโครงการ/กิจกรรมต่างๆ ที่กำหนดไว้ในแผน</li> <li>3. มีการประเมินการดำเนินงานโครงการ/กิจกรรมต่างๆ และบรรลุผลตามวัตถุประสงค์ที่วางไว้ไม่น้อยกว่าร้อยละ 80 ของกิจกรรมทั้งหมด</li> <li>4. มีการนำผลการประเมินโครงการ/กิจกรรมไปปรับปรุงและพัฒนาการดำเนินงานโครงการ/กิจกรรมนั้นๆ หรือโครงการ/กิจกรรมอื่นๆ ที่มีลักษณะเดียวกัน</li> <li>5. มีแนวปฏิบัติที่ดีและได้รับการเผยแพร่แนวปฏิบัติที่ดีสู่หน่วยงานอื่นๆ</li> </ol>	

ประเด็นยุทธศาสตร์ที่ 1 การพัฒนาผู้เรียนและผู้สำเร็จการศึกษาด้านศิลปวัฒนธรรมให้มีคุณภาพสอดคล้องกับการเรียนรู้ในศตวรรษที่ 21 และนโยบายไทยแลนด์ 4.0

กลยุทธ์/ตัวชี้วัด	วิธีการดำเนินงาน	การติดตามและเกณฑ์การประเมินผล	ผู้รับผิดชอบ/หมายเหตุ
	<p>รู้เท่าทันสื่อ (Communications, Information and Media Literacy)</p> <p>2) ทักษะด้านคอมพิวเตอร์ เทคโนโลยีสารสนเทศ และการสื่อสาร (Computer and ICT Literacy)</p> <p>3) ความมีเมตตา กรุณา มีวินัย คุณธรรม จริยธรรม (Compassion)</p> <ul style="list-style-type: none"> <li>- ระดับมัธยมศึกษาปีที่ 2 และ มัธยมศึกษาปีที่ 5</li> <li>- ประกาศนียบัตรวิชาชีพ ปีที่ 2</li> <li>- ประกาศนียบัตรวิชาชีพชั้นสูง ปีที่ 2</li> <li>- ปริญญาตรี ปีที่ 2 พัฒนาด้าน</li> </ul> <p>1. ทักษะด้านการคิดอย่างมีวิจารณญาณและทักษะในการแก้ปัญหา (Critical Thinking and Problem Solving)</p> <p>2. ทักษะด้านความเข้าใจต่างวัฒนธรรม ต่างกระบวนทัศน์ (Cross - cultural Understanding)</p> <p>3. ทักษะด้านการร่วมมือ ทำงานเป็นทีม และภาวะผู้นำ (Collaboration Teamwork and Leadership)</p> <ul style="list-style-type: none"> <li>- ระดับมัธยมศึกษาปีที่ 3 และ มัธยมศึกษาปีที่ 6</li> <li>- ประกาศนียบัตรวิชาชีพ ปีที่ 3</li> <li>- ปริญญาตรี ปีที่ 3 พัฒนาด้าน</li> </ul> <p>1) ทักษะด้านการสร้างสรรค์ และนวัตกรรม (Creativity and Innovation)</p> <p>2) ทักษะอาชีพ และทักษะการเรียนรู้ (Career and Learning Skills)</p>		

ประเด็นยุทธศาสตร์ที่ 1 การพัฒนาผู้เรียนและผู้สำเร็จการศึกษาด้านศิลปวัฒนธรรมให้มีคุณภาพสอดคล้องกับการเรียนรู้ในศตวรรษที่ 21 และนโยบายไทยแลนด์ 4.0

กลยุทธ์/ตัวชี้วัด	วิธีการดำเนินงาน	การติดตามและเกณฑ์การประเมินผล	ผู้รับผิดชอบ/หมายเหตุ
<p><u>กลยุทธ์</u></p> <p>1. การสร้างคุณภาพและมาตรฐานทางวิชาการ</p> <p><u>ตัวชี้วัด</u></p> <p>5. จำนวนหลักสูตรที่มีการปรับปรุง/พัฒนาตามกรอบมาตรฐานคุณวุฒิของชาติ</p> <p><u>ค่าเป้าหมาย ปี 2562 = จำนวน 2 หลักสูตร</u></p> <p>1. หลักสูตรพื้นฐานวิชาชีพวิทยาลัยนาฏศิลป์</p> <p>2. หลักสูตรประกาศนียบัตรวิชาชีพนาฏดุริยางคศิลป์</p>	<p>1. จัดทำแผนพัฒนาหลักสูตร</p> <p>2. ดำเนินการตามแผนพัฒนาหลักสูตร โดยกำหนดกิจกรรมโครงการให้ผู้มีส่วนเกี่ยวข้องของแต่ละหลักสูตรได้รับความรู้ ความเข้าใจในการจัดทำหลักสูตรตามกรอบมาตรฐานคุณวุฒิในแต่ละหลักสูตร</p> <p>3. นำเสนอหลักสูตรฯต่อสภาวิชาการ สภาสถาบันบัณฑิตพัฒนศิลป์ สำนักงานคณะกรรมการอาชีวศึกษา และสำนักงานคณะกรรมการข้าราชการพลเรือน</p>	<p><u>การติดตาม</u></p> <p>1. สถาบันบัณฑิตพัฒนศิลป์ ติดตามโครงการ</p> <p>2. รายงานผลการดำเนินงานจัดทำหลักสูตร</p> <p><u>เกณฑ์การประเมินผล</u></p> <p>จำนวนหลักสูตรที่ได้รับการพัฒนาและนำไปใช้เป็นไปตามค่าเป้าหมาย จำนวน 2 หลักสูตร</p>	<p>รองอธิการบดีฝ่ายวิชาการ</p>
<p><u>ตัวชี้วัด</u></p> <p>6. ผลสัมฤทธิ์ทางการเรียนของนักเรียน/นักศึกษา ที่ได้รับการสอน แบบ STEAM Education ในแต่ละรายวิชาเพิ่มขึ้น</p> <p><u>ค่าเป้าหมาย ปี 62 = ไม่น้อยกว่าร้อยละ 5</u></p>	<p>1.จัดทำโครงการอบรมครูผู้สอนในการจัดการเรียนการสอนแบบ STEAM Education ในระดับอาชีวศึกษา และระดับพื้นฐานการศึกษา</p> <p>2.จัดกิจกรรมโครงการตามที่กำหนด</p> <p>3.จำนวนครูผู้สอนที่ผ่านการอบรมและนำการจัดการเรียนการสอนแบบ STEAM Education ไปใช้</p> <p>4.ติดตามผลสัมฤทธิ์ทางการเรียนของนักเรียน/นักศึกษา ที่ได้รับการสอนแบบ STEAM Education</p>	<p><u>การติดตาม</u></p> <p>1.รายงานโครงการอบรมครูผู้สอนในการจัดการเรียนการสอนแบบ STEAM Education ในระดับอาชีวศึกษา และระดับการศึกษาขั้นพื้นฐานรายงานต่อสถาบันบัณฑิตพัฒนศิลป์</p> <p>2.แจ้งคณะและวิทยาลัยติดตามรายงานครูผู้สอนที่นำการจัดการเรียนการสอนแบบ STEAM Education ไปใช้ให้ครบกลุ่มสาระที่ผ่านการอบรม</p> <p>ครั้งที่ 1 ภายในเดือนกุมภาพันธ์ 2562</p> <p>ครั้งที่ 2 ภายในเดือนมีนาคม 2562</p> <p>ครั้งที่ 3 ภายในเดือนกันยายน 2562</p>	<p>รองอธิการบดีฝ่ายวิชาการ</p>

ประเด็นยุทธศาสตร์ที่ 1 การพัฒนาผู้เรียนและผู้สำเร็จการศึกษาด้านศิลปวัฒนธรรมให้มีคุณภาพสอดคล้องกับการเรียนรู้ในศตวรรษที่ 21 และนโยบายไทยแลนด์ 4.0

กลยุทธ์/ตัวชี้วัด	วิธีการดำเนินงาน	การติดตามและเกณฑ์การประเมินผล	ผู้รับผิดชอบ/หมายเหตุ
		<p>3. วิทยาลัยรายงานผลสัมฤทธิ์ทางการเรียนของนักเรียน/นักศึกษา ที่ได้รับการสอน แบบ STEAM Education</p> <p><u>เกณฑ์การประเมินผล</u> ผลสัมฤทธิ์ทางการเรียนของนักเรียน/นักศึกษา ที่ได้รับการสอน แบบ STEAM Education ในแต่ละรายวิชาเพิ่มขึ้น ไม่น้อยกว่าร้อยละ 5</p>	
<p><u>ตัวชี้วัด</u> 7. ร้อยละของผลการทดสอบภาษาอังกฤษและเทคโนโลยีสารสนเทศของนักเรียนชั้นมัธยมศึกษาปีที่ ๓ มัธยมศึกษาปีที่ ๖ ปวช. ๓ และนักศึกษาปริญญาตรี ปีที่ ๔</p> <p>ค่าเป้าหมาย ปี 62 = ไม่น้อยกว่าร้อยละ ๕๐</p>	<p>1. สถาบันฯ สนับสนุนงบประมาณเพื่อพัฒนาทักษะด้านภาษาอังกฤษและเทคโนโลยีสารสนเทศ ดังต่อไปนี้</p> <p>๑.๑ จัดครูต่างชาติเพื่อสอนภาษาอังกฤษแก่นักเรียน/นักศึกษา ของวิทยาลัยนาฏศิลป์และวิทยาลัยช่างศิลป์</p> <p>๑.๒ สนับสนุนงบประมาณในการจัดกิจกรรมส่งเสริมทักษะด้านภาษาอังกฤษและเทคโนโลยีสารสนเทศแก่คณะ ๓ คณะ</p> <p>๒. สถานศึกษาในสังกัดทุกแห่งจัดกิจกรรม/โครงการตามแผนการดำเนินงาน</p> <p>๔. สถานศึกษาในสังกัดทุกแห่งรายงานผลการดำเนินงานกิจกรรม/โครงการ มายังสถาบันฯ</p> <p>๕. สถาบันฯ จัดทดสอบภาษาอังกฤษและเทคโนโลยีสารสนเทศของนักเรียนชั้น ม.๓ ม.๖ ปวช.๓ และนักศึกษาปริญญาตรี ปีที่ ๔</p>	<p><u>การติดตาม</u></p> <p>๑. สถาบันฯ ติดตามผลการดำเนินงานกิจกรรม/โครงการของสถานศึกษาทุกแห่งเป็นรายไตรมาส เพื่อให้ทราบถึงปัญหาและอุปสรรคที่เกิดขึ้นในระหว่างการทำงาน</p> <p>๒. สถาบันฯ สรุปผลการทดสอบภาษาอังกฤษและเทคโนโลยีสารสนเทศของนักเรียนชั้น ม.๓ ม.๖ ปวช. ๓ และนักศึกษาปริญญาตรี ปีที่ ๔</p> <p><u>เกณฑ์การประเมินผล</u> ร้อยละของผลการทดสอบภาษาอังกฤษและเทคโนโลยีสารสนเทศของนักเรียนชั้น ม.๓ ม.๖ ปวช. ๓ และนักศึกษาปริญญาตรี ปีที่ ๔ ไม่น้อยกว่าร้อยละ ๕๐</p>	<p>รองอธิการบดีฝ่ายวิชาการ</p>



ประเด็นยุทธศาสตร์ที่ 1 การพัฒนาผู้เรียนและผู้สำเร็จการศึกษาด้านศิลปวัฒนธรรมให้มีคุณภาพสอดคล้องกับการเรียนรู้ในศตวรรษที่ 21 และนโยบายไทยแลนด์ 4.0

กลยุทธ์/ตัวชี้วัด	วิธีการดำเนินงาน	การติดตามและเกณฑ์การประเมินผล	ผู้รับผิดชอบ/หมายเหตุ
<p><u>กลยุทธ์</u></p> <p>2. การพัฒนาทักษะและศักยภาพของนักเรียนนักศึกษา ที่ส่งเสริมกับทักษะในศตวรรษที่ 21 และนโยบายไทยแลนด์ 4.0</p> <p><u>ตัวชี้วัด</u></p> <p>8. ร้อยละของนักเรียน นักศึกษาที่เข้าร่วมกิจกรรมนอกหลักสูตร</p> <p>ค่าเป้าหมาย ปี 62 = ไม่น้อยกว่าร้อยละ 83</p>	<p><u>ระดับปริญญาตรี</u></p> <p>1. กำหนดเกณฑ์การพัฒนาทักษะและศักยภาพของนักศึกษาที่ส่งเสริมทักษะในศตวรรษที่ 21 และนโยบายไทยแลนด์ 4.0</p> <p>2. จัดทำคู่มือกิจกรรมนักศึกษา</p> <p>3. สถานศึกษาในสังกัด ดำเนินกิจกรรมตามเกณฑ์การพัฒนาทักษะและศักยภาพของนักศึกษาที่ส่งเสริมทักษะในศตวรรษที่ 21 นโยบายไทยแลนด์ 4.0 ตามอัตลักษณ์ของบัณฑิต (มีอาชีพงานศิลป์) และคุณลักษณะที่พึงประสงค์ตาม TQF</p>	<p><u>การติดตาม</u></p> <p>1. ติดตามผลการเข้าร่วมกิจกรรมตามแผนพัฒนาทักษะศักยภาพของนักศึกษา กิจกรรมนอกหลักสูตร ที่ส่งเสริมทักษะในศตวรรษที่ 21 โดยให้แต่ละหน่วยงาน รายงานผลภายในเดือนสุดท้ายของแต่ละไตรมาส (ธ.ค. มี.ค. มิ.ย.) ยกเว้นไตรมาสที่ 4 ให้รายงานผลการดำเนินงานภายในเดือน ก.ค.</p> <p>2. สถาบันฯ กำหนดรูปแบบการรายงานผลการจัดกิจกรรมโครงการ</p> <p>3. สถาบันฯ วางรูปแบบการประเมินการเข้าร่วมกิจกรรมของนักศึกษาตามกรอบวัตถุประสงค์ของโครงการ โดยหน่วยงานจัดทำแบบประเมินตามกรอบเพื่อวัดการเข้าร่วมกิจกรรมนอกหลักสูตร ทุกๆ กิจกรรม</p> <p><u>เกณฑ์การประเมินผล</u></p> <p>นักศึกษาเข้าร่วมกิจกรรมพัฒนาทักษะและศักยภาพที่ส่งเสริมทักษะในศตวรรษที่ 21 และนโยบายไทยแลนด์</p>	<p>รองอธิการบดีฝ่ายกิจการนักศึกษา (หลัก)</p> <p>รองอธิการบดีฝ่ายวิชาการ (ร่วม)</p>

ประเด็นยุทธศาสตร์ที่ 1 การพัฒนาผู้เรียนและผู้สำเร็จการศึกษาด้านศิลปวัฒนธรรมให้มีคุณภาพสอดคล้องกับการเรียนรู้ในศตวรรษที่ 21 และนโยบายไทยแลนด์ 4.0

กลยุทธ์/ตัวชี้วัด	วิธีการดำเนินงาน	การติดตามและเกณฑ์การประเมินผล	ผู้รับผิดชอบ/หมายเหตุ
		4.0 และตรงตามอัตลักษณ์ของบัณฑิต (มีอาชีพงานศิลป์) ของสถาบันฯ ไม่น้อยกว่าร้อยละ 83	
	<p><u>ระดับการศึกษาขั้นพื้นฐาน</u></p> <p>1. สถานศึกษาในสังกัด ดำเนินกิจกรรมพัฒนาผู้เรียน ตามโครงสร้างหลักสูตรการศึกษาขั้นพื้นฐาน</p>	<p><u>การติดตาม</u></p> <p>1. ติดตามผลการเข้าร่วมกิจกรรมพัฒนาผู้เรียนของนักเรียน โดยให้แต่ละหน่วยงานรายงานทุกภาคการศึกษา</p> <p>2. สถาบันฯ กำหนดรูปแบบการรายงานผลการจัดกิจกรรมพัฒนาผู้เรียน</p> <p><u>เกณฑ์การประเมินผล</u></p> <p>นักเรียนเข้าร่วมกิจกรรมพัฒนาผู้เรียน ไม่น้อยกว่าร้อยละ 83</p>	
<p><u>ตัวชี้วัด</u></p> <p>9. ระดับความสำเร็จของการพัฒนาทักษะและศักยภาพของนักเรียน นักศึกษาที่ส่งเสริมทักษะในศตวรรษที่ 21 และนโยบายไทยแลนด์ 4.0</p> <p><u>ค่าเป้าหมาย ปี 62 = ไม่น้อยกว่าระดับ 4</u></p>	<p><u>ระดับปริญญาตรี</u></p> <p>1. กำหนดคุณลักษณะบัณฑิตที่พึงประสงค์ของสถาบัน โดยให้สอดคล้องกับกรอบมาตรฐานคุณวุฒิระดับอุดมศึกษาแห่งชาติ (TQF) ทักษะในศตวรรษที่ 21 และอัตลักษณ์ของสถาบันฯ</p> <p>2. นักศึกษาเข้าร่วมกิจกรรมนอกหลักสูตร ตามเกณฑ์ที่กำหนด</p> <p>3. นักศึกษาประเมินทักษะและศักยภาพของตนเอง ก่อน-หลัง เข้าร่วมกิจกรรม</p> <p>4. สถานศึกษาในสังกัด สรุปผลการประเมินโครงการ</p>	<p><u>การติดตาม</u></p> <p>1. ติดตามผลการพัฒนาทักษะและศักยภาพของนักศึกษาที่เข้าร่วมกิจกรรมนอกหลักสูตร</p> <p>2. แต่ละหน่วยงานรายงานผลการพัฒนาทักษะและศักยภาพของนักศึกษา ที่เข้าร่วมกิจกรรมนอกหลักสูตร หลังเสร็จสิ้นการจัดกิจกรรมต่างๆ กิจกรรม</p> <p>3. สถาบันฯ กำหนดรูปแบบการประเมินตนเองของนักศึกษา</p> <p><u>เกณฑ์การประเมินผล</u></p> <p>ค่าเฉลี่ยของพัฒนาทักษะและศักยภาพของนักศึกษา</p>	<p>- รองอธิการบดีฝ่ายกิจการนักศึกษา (หลัก)</p> <p>รองอธิการบดีฝ่ายวิชาการ (ร่วม)</p>

ประเด็นยุทธศาสตร์ที่ 1 การพัฒนาผู้เรียนและผู้สำเร็จการศึกษาด้านศิลปวัฒนธรรมให้มีคุณภาพสอดคล้องกับการเรียนรู้ในศตวรรษที่ 21 และนโยบายไทยแลนด์ 4.0

กลยุทธ์/ตัวชี้วัด	วิธีการดำเนินงาน	การติดตามและเกณฑ์การประเมินผล	ผู้รับผิดชอบ/หมายเหตุ
	<p>5. สถานศึกษาในสังกัด รายงานผลการพัฒนาทักษะและศักยภาพของนักศึกษา ตามรูปแบบการติดตามผลในแต่ละด้าน</p> <p>6. สถาบันฯ นำผลจากการรายงานของสถานศึกษา มาวิเคราะห์สรุปผลการพัฒนาทักษะ</p>	<p>ในภาพรวม ค่าเฉลี่ยไม่น้อยกว่า 3.51</p> <p><u>วิธีการประเมินผล</u></p> <p>นำผลจากการรายงานของสถานศึกษา ในข้อ 2 มาหาค่าเฉลี่ยรายด้าน และนำผลรวมของค่าเฉลี่ยรายด้าน</p>	
	<p>และศักยภาพในแต่ละด้าน และภาพรวม โดยนำผลประเมินที่ได้มาใช้ในการพัฒนางานต่อไป</p> <p><u>ระดับการศึกษาขั้นพื้นฐาน</u></p> <p>1. สถานศึกษาในสังกัด กำหนดเกณฑ์การวัดและประเมินผลกิจกรรมพัฒนาผู้เรียน ตามหลักสูตรของสถานศึกษา</p> <p>2. ครูผู้สอน ประเมินผลการเข้าร่วมกิจกรรมพัฒนาผู้เรียน ตามเกณฑ์ของสถานศึกษา</p>	<p>มาสรุปผลการพัฒนาทักษะและศักยภาพของนักศึกษา ในภาพรวม ตามเกณฑ์ ดังนี้</p> <p>ระดับ 5 = ค่าเฉลี่ย 4.51 - 5.00 อยู่ในเกณฑ์ มากที่สุด</p> <p>ระดับ 4 = ค่าเฉลี่ย 3.51 - 4.50 อยู่ในเกณฑ์ มาก</p> <p>ระดับ 3 = ค่าเฉลี่ย 2.51 - 3.50 อยู่ในเกณฑ์ ปานกลาง</p> <p>ระดับ 2 = ค่าเฉลี่ย 1.51 - 2.50 อยู่ในเกณฑ์ น้อย</p> <p>ระดับ 1 = ค่าเฉลี่ย 1.00 - 1.50 อยู่ในเกณฑ์ น้อยที่สุด</p> <p><u>การติดตาม</u></p> <p>1.ติดตามผลการประเมินกิจกรรมพัฒนาผู้เรียน</p> <p>2. แต่ละหน่วยงานให้รายงานผลการประเมินกิจกรรมพัฒนาผู้เรียน หลังเสร็จสิ้นในแต่ละภาคการศึกษา</p> <p><u>เกณฑ์การประเมินผล</u></p> <p>ผู้เข้าร่วมผ่านเกณฑ์การประเมินกิจกรรมพัฒนาผู้เรียน ค่าเฉลี่ยไม่น้อยกว่า 3.51</p> <p><u>วิธีการประเมินผล</u></p> <p>นำผลจากการรายงานของสถานศึกษา ในข้อ 2 มาหา</p>	

ประเด็นยุทธศาสตร์ที่ 1 การพัฒนาผู้เรียนและผู้สำเร็จการศึกษาด้านศิลปวัฒนธรรมให้มีคุณภาพสอดคล้องกับการเรียนรู้ในศตวรรษที่ 21 และนโยบายไทยแลนด์ 4.0

กลยุทธ์/ตัวชี้วัด	วิธีการดำเนินงาน	การติดตามและเกณฑ์การประเมินผล	ผู้รับผิดชอบ/หมายเหตุ
<p><b>ตัวชี้วัด</b></p> <p>10. จำนวนนวัตกรรมที่นักเรียน นักศึกษาสร้างขึ้นจากการเรียนรู้</p> <p>ค่าเป้าหมาย ปี 62 = ไม่น้อยกว่า 50 ชิ้น</p> <ul style="list-style-type: none"> <li>- ระดับการศึกษาขั้นพื้นฐาน วัดจากนวัตกรรมที่นักเรียน นักศึกษาสร้างขึ้นจากการเรียนรู้วิชาวิทยาศาสตร์ 15 แห่ง รวม 15 ชิ้น</li> <li>- ระดับอุดมศึกษา วัดจากนวัตกรรมที่นักศึกษาทั้ง 3 คณะ รวมทั้งห้องเรียน เครือข่าย 13 แห่ง รวม 16 แห่งๆ ละไม่น้อยกว่า 2 ชิ้น</li> </ul>	<ol style="list-style-type: none"> <li>1. ให้สถานศึกษาดำเนินการให้นักเรียน นักศึกษาจัดทำนวัตกรรมที่สร้างขึ้นจากการเรียนรู้ รายวิชา วิทยาศาสตร์ (ระดับการศึกษาขั้นพื้นฐาน) และ ให้จัดทำนวัตกรรมสื่อการสอน ทำในรายวิชา ฝึกประสบการณ์วิชาชีพครู 1 และ 2 ตลอดจนนวัตกรรมจากที่นักศึกษามีความคิดสร้างสรรค์ในระดับปริญญาตรี (ระดับอุดมศึกษา)</li> <li>2. สถานศึกษาจัดทำรายงานผลการดำเนินงานของนักเรียน นักศึกษา ต่อสถาบันฯ</li> <li>3. สรุปและรายงานผล จำนวนนวัตกรรมที่นักเรียน นักศึกษาสร้างขึ้น</li> </ol>	<p>ค่าเฉลี่ยการพัฒนาผู้เรียน ในภาพรวม ตามเกณฑ์ ดังนี้</p> <p>ระดับ 5 = ค่าเฉลี่ย 4.51 - 5.00 อยู่ในเกณฑ์ มากที่สุด</p> <p>ระดับ 4 = ค่าเฉลี่ย 3.51 - 4.50 อยู่ในเกณฑ์ มาก</p> <p>ระดับ 3 = ค่าเฉลี่ย 2.51 - 3.50 อยู่ในเกณฑ์ ปานกลาง</p> <p>ระดับ 2 = ค่าเฉลี่ย 1.51 - 2.50 อยู่ในเกณฑ์ น้อย</p> <p>ระดับ 1 = ค่าเฉลี่ย 1.00 - 1.50 อยู่ในเกณฑ์ น้อยที่สุด (ค่าเฉลี่ย คิดจาก จำนวนของผู้ผ่านเกณฑ์การพัฒนาผู้เรียน)</p> <p><b>การติดตาม</b></p> <p>สถานศึกษารายงานผล การจัดทำผลการดำเนินงานของสถานศึกษาแก่สถาบันฯ ภาคเรียนละ 1 ครั้ง (ตามแบบฟอร์มที่กำหนด)</p> <p><b>เกณฑ์การประเมินผล</b></p> <ol style="list-style-type: none"> <li>1. จำนวนนวัตกรรมที่นักเรียนสร้างขึ้น สถานศึกษาละ 1 ชิ้นงาน (ระดับการศึกษาขั้นพื้นฐานและระดับอาชีวศึกษา)</li> <li>2. จำนวนนวัตกรรมที่นักศึกษสร้างขึ้น สถานศึกษาละ 2 ชิ้นงาน ได้จากการฝึกประสบการณ์สอน (ระดับอุดมศึกษา)</li> </ol>	<p>รองอธิการบดีฝ่ายวิชาการ</p>
<p><b>กลยุทธ์</b></p> <p>3. การส่งเสริมโอกาสและความสามารถของผู้เรียนในเวทีการแข่งขันด้านศิลปวัฒนธรรมทั้งในระดับชาติและนานาชาติ</p> <p><b>ตัวชี้วัด</b></p>	<p>การประกวดแข่งขันศิลปวัฒนธรรมทางด้านนาฏศิลป์ ดุริยางคศิลป์ และทัศนศิลป์ ในเวทีระดับชาติ ภูมิภาคอาเซียน และระดับนานาชาติ โดยมีสถาบันบัณฑิตพัฒนศิลป์เป็นผู้ส่งเสริม สนับสนุนให้แผนการดำเนินการของสถานศึกษา</p>	<p><b>การติดตาม</b></p> <p>การรายงานผลการดำเนินการของสถานศึกษาในสังกัดทุกแห่ง ในการส่งเสริมให้มีการเข้าร่วมการแข่งขันในระดับชาติภูมิภาคอาเซียน และระดับนานาชาติ (ระยะการติดตามการรายงานผลการดำเนินงาน 6 เดือนครั้ง)</p>	<p>รองอธิการบดีฝ่ายศิลปวัฒนธรรม</p>

ประเด็นยุทธศาสตร์ที่ 1 การพัฒนาผู้เรียนและผู้สำเร็จการศึกษาด้านศิลปวัฒนธรรมให้มีคุณภาพสอดคล้องกับการเรียนรู้ในศตวรรษที่ 21 และนโยบายไทยแลนด์ 4.0

กลยุทธ์/ตัวชี้วัด	วิธีการดำเนินงาน	การติดตามและเกณฑ์การประเมินผล	ผู้รับผิดชอบ/หมายเหตุ
<p>11. จำนวนเวทีการแข่งขันความสามารถที่เข้าร่วมต่อปี</p> <p>ค่าเป้าหมาย ปี 62 = ไม่น้อยกว่า 36 เวที</p>	<p>ทุกแห่งในสังกัดบรรลุดตามวัตถุประสงค์</p> <ol style="list-style-type: none"> <li>1) กิจกรรมการประกวดศิลปกรรมเด็กและเยาวชนแห่งชาติ</li> <li>2) กิจกรรมการประกวดนาฏศิลป์ ดนตรี และคีตศิลป์แห่งชาติ</li> <li>3) กิจกรรมการเข้าร่วมประกวดแข่งขันผลงานทางด้านนาฏศิลป์ ดุริยางค์ และทัศนศิลป์ ตลอดจนการประกวดศิลปวัฒนธรรมพื้นบ้านภูมิภาคอาเซียน</li> </ol>	<p><u>เกณฑ์การประเมินผล</u></p> <p>จำนวนเวทีการแข่งขันที่เข้าร่วมต่อปี โดยเป็นเวทีการแข่งขันที่ได้รับรางวัล และไม่ได้รับรางวัลซึ่งเป็นเวทีเข้าร่วมการประกวดที่สถาบันบัณฑิตพัฒนศิลป์ หน่วยงานภาครัฐและเอกชนตลอดจนสถานศึกษาอื่นจัดขึ้น</p>	
<p><u>ตัวชี้วัด</u></p> <p>12. จำนวนรางวัลจากการแข่งขันในระดับชาติหรือนานาชาติ</p> <p>ค่าเป้าหมาย ปี 62 = ไม่น้อยกว่า 36 รางวัล</p> <ul style="list-style-type: none"> <li>- เวทีวิชาการ</li> <li>- เวทีศิลปวัฒนธรรม</li> </ul>	<p>สถาบันบัณฑิตพัฒนศิลป์ได้มีแผนการพัฒนาโดยส่งเสริมสนับสนุนให้มีกิจกรรมการประกวดแข่งขันในเวทีระดับชาติ โดยกำหนดเป็นนโยบายในการส่งเสริมและสนับสนุนให้สถานศึกษาในสังกัดทุกแห่งเข้าร่วมเวทีการประกวดแข่งขันเพื่อพัฒนาศักยภาพและสร้างชื่อเสียงให้แก่สถาบันฯ ซึ่งมีกิจกรรมสนับสนุนนโยบาย ดังนี้</p> <ol style="list-style-type: none"> <li>1) กิจกรรมการประกวดศิลปกรรมเด็กและเยาวชนแห่งชาติ</li> <li>2) กิจกรรมการประกวดนาฏศิลป์ ดนตรี และคีตศิลป์แห่งชาติ</li> <li>3) กิจกรรมการเข้าร่วมประกวดแข่งขันผลงานทางด้านนาฏศิลป์ ดุริยางค์ และทัศนศิลป์ ตลอดจนการประกวดศิลปวัฒนธรรมพื้นบ้านภูมิภาคอาเซียน</li> </ol>	<p><u>การติดตาม</u></p> <p>การรายงานผล การดำเนินการของสถานศึกษาในสังกัดทุกแห่ง ในการส่งเสริมให้มีการเข้าร่วมการแข่งขันในระดับชาติ, ภูมิภาคอาเซียน และระดับนานาชาติ (ระยะการติดตามการรายงานผลการดำเนินงาน 6 เดือน/ครั้ง)</p> <p><u>เกณฑ์การประเมินผล</u></p> <p>เกณฑ์ของ สกอ.</p> <p>จำนวนผลงานการเข้าประกวดแข่งขันที่ได้รับรางวัลโดยเป็นรางวัลที่ชนะการประกวดในทุกระดับรางวัล (รางวัลชนะเลิศการประกวดแข่งขัน อันดับที่ 1 2 และ 3)</p>	<p>รองอธิการบดีฝ่ายศิลปวัฒนธรรม</p>

ประเด็นยุทธศาสตร์ที่ 2 การวิจัยและการสร้างผลงานสร้างสรรค์ต่อยอดงานศิลป์บนพื้นฐานเอกลักษณ์ ของท้องถิ่นและความเป็นไทย และเผยแพร่ผลงาน  
ในระดับชาติและนานาชาติ

กลยุทธ์/ตัวชี้วัด	วิธีการดำเนินงาน	การติดตามและเกณฑ์การประเมินผล	ผู้รับผิดชอบ/หมายเหตุ
<p><u>ตัวชี้วัดระดับยุทธศาสตร์</u></p> <p>13. ระดับความสำเร็จของการสร้างงานวิจัย งานสร้างสรรค์หรือการต่อยอดงานศิลป์</p> <p>ค่าเป้าหมาย ปี 62 = <u>ไม่น้อยกว่าระดับ 4</u></p>	<ol style="list-style-type: none"> <li>มีแผนการดำเนินงานและระบบกลไกของการสร้างงานวิจัย งานสร้างสรรค์ หรือการต่อยอดงานศิลป์</li> <li>มีการดำเนินงานกิจกรรมต่างๆ ตามที่กำหนดไว้ในแผน</li> <li>มีการประเมินผลการดำเนินงานกิจกรรมต่างๆ และบรรลุผลตามตัวบ่งชี้ที่ตั้งไว้</li> <li>มีการนำผลการประเมินกิจกรรมไปปรับปรุงและพัฒนา</li> <li>มีแนวปฏิบัติที่ดีและเผยแพร่สู่หน่วยงานอื่นๆ</li> </ol>	<p><u>การติดตาม</u></p> <p>รายงานผลการดำเนินงานตามแผนงาน รอบ 12 เดือน หรือเมื่อสิ้นสุดระยะเวลาในการดำเนินงานตามแผนในปีงบประมาณนั้นๆ</p> <p><u>เกณฑ์วัดระดับความสำเร็จ</u></p> <ol style="list-style-type: none"> <li>กำหนดแผนการสร้างงานวิจัย งานสร้างสรรค์หรือการต่อยอดงานศิลป์</li> <li>ดำเนินการได้ครบถ้วนตามแผนที่กำหนด</li> <li>นักวิจัยดำเนินงานวิจัยและงานสร้างสรรค์แล้วเสร็จจำนวน 38 ชิ้น</li> <li>นักวิจัยดำเนินงานวิจัยและงานสร้างสรรค์แล้วเสร็จจำนวน 40 ชิ้น</li> <li>นักวิจัยดำเนินงานวิจัยและงานสร้างสรรค์แล้วเสร็จจำนวน 42 ชิ้น</li> </ol>	<p>รองอธิการบดีฝ่ายวิชาการ</p>
<p><u>ตัวชี้วัดระดับยุทธศาสตร์</u></p> <p>14. ระดับความสำเร็จของการเผยแพร่ผลงานในระดับชาติหรือนานาชาติ</p> <p>ค่าเป้าหมาย ปี 62 = <u>ไม่น้อยกว่าระดับ 4</u></p>	<ol style="list-style-type: none"> <li>มีแผนการดำเนินงานและระบบกลไกการเผยแพร่ผลงานวิจัยในระดับชาติและนานาชาติ</li> <li>มีการดำเนินงานกิจกรรมต่างๆ ตามที่กำหนดไว้ในแผน</li> <li>มีการประเมินผลการดำเนินงานกิจกรรมต่างๆ และบรรลุผลตามตัวบ่งชี้ที่ตั้งไว้</li> <li>มีการนำผลการประเมินกิจกรรมไปปรับปรุงและพัฒนา</li> <li>มีแนวปฏิบัติที่ดีและเผยแพร่สู่หน่วยงานอื่นๆ</li> </ol>	<p><u>การติดตาม</u></p> <p>รายงานผลการดำเนินงานตามแผนงาน รอบ 12 เดือน หรือเมื่อสิ้นสุดระยะเวลาในการดำเนินงานตามแผนในปีงบประมาณนั้นๆ</p> <p><u>เกณฑ์วัดระดับความสำเร็จ</u></p> <ol style="list-style-type: none"> <li>กำหนดแผนการเผยแพร่ผลงานในระดับชาติหรือนานาชาติ</li> <li>ดำเนินการได้ครบถ้วนตามแผนที่กำหนด</li> <li>ผลงานที่ได้รับการเผยแพร่ในระดับชาติหรือ</li> </ol>	<p>รองอธิการบดีฝ่ายวิชาการ</p>

ประเด็นยุทธศาสตร์ที่ 1 การพัฒนาผู้เรียนและผู้สำเร็จการศึกษาด้านศิลปวัฒนธรรมให้มีคุณภาพสอดคล้องกับการเรียนรู้ในศตวรรษที่ 21 และนโยบายไทยแลนด์ 4.0

กลยุทธ์/ตัวชี้วัด	วิธีการดำเนินงาน	การติดตามและเกณฑ์การประเมินผล	ผู้รับผิดชอบ/หมายเหตุ
		นานาชาติ จำนวน 40 ชิ้น 4. ผลงานที่ได้รับการเผยแพร่ในระดับชาติหรือนานาชาติ จำนวน 45 ชิ้น 5. ผลงานที่ได้รับการเผยแพร่ในระดับชาติหรือนานาชาติ จำนวน 50 ชิ้น	
<p><u>กลยุทธ์</u></p> <p>1. พัฒนานักวิจัยและการสร้างสรรค์ต่อยอดงานศิลป์</p> <p><u>ตัวชี้วัด</u></p> <p>15. ร้อยละของงานวิจัย งานสร้างสรรค์และนวัตกรรมที่ตอบสนองยุทธศาสตร์ชาติ ยุทธศาสตร์สถาบันฯ และความต้องการของสังคมและชุมชน</p> <p>ค่าเป้าหมาย ปี 62 = ไม่น้อยกว่าร้อยละ 80</p>	<p>1. กำหนดแนวทางพิจารณางานวิจัย งานสร้างสรรค์และนวัตกรรม</p> <p>2. มีการดำเนินการกิจกรรมในการตรวจสอบงานวิจัย งานสร้างสรรค์และนวัตกรรม ตามแผนดำเนินงานที่กำหนด</p> <p>3. มีการประเมินผลการดำเนินงานกิจกรรมต่างๆ และบรรลุผลตามตัวชี้ที่ตั้งไว้</p> <p>4. มีการนำผลประเมินกิจกรรมไปปรับปรุงและพัฒนา</p> <p>5. มีแนวปฏิบัติที่ดีและเผยแพร่สู่หน่วยงานอื่นๆ</p>	<p><u>การติดตาม</u></p> <p>1. สรุปรายงานผลการดำเนินงานตามกิจกรรม</p> <p>2. สรุปผลการตรวจสอบงานวิจัย งานสร้างสรรค์และนวัตกรรม</p> <p>3. จำนวนร้อยละงานสร้างสรรค์และนวัตกรรม ที่ตอบสนองยุทธศาสตร์ชาติ ยุทธศาสตร์สถาบันฯ และความต้องการของสังคมและชุมชน</p> <p><u>หมายเหตุ :</u></p> <p>ร้อยละ 80 เท่ากับ ระดับ 3</p> <p>ร้อยละ 90 เท่ากับ ระดับ 4</p> <p>ร้อยละ 100 เท่ากับ ระดับ 5</p> <p><u>เกณฑ์การประเมินผล</u></p> <p>ระดับ 1 ร้อยละ 60 ของงานวิจัยสร้างสรรค์และนวัตกรรมในปีงบประมาณนั้น</p> <p>ระดับ 2 ร้อยละ 70 ของงานวิจัยสร้างสรรค์และนวัตกรรมในปีงบประมาณนั้น</p> <p>ระดับ 3 ร้อยละ 80 ของงานวิจัยสร้างสรรค์และนวัตกรรมในปีงบประมาณนั้น</p> <p>ระดับ 4 ร้อยละ 90 ของงานวิจัยสร้างสรรค์และนวัตกรรมในปีงบประมาณนั้น</p>	<p>รองอธิการบดีฝ่ายวิชาการ</p>

ประเด็นยุทธศาสตร์ที่ 1 การพัฒนาผู้เรียนและผู้สำเร็จการศึกษาด้านศิลปวัฒนธรรมให้มีคุณภาพสอดคล้องกับการเรียนรู้ในศตวรรษที่ 21 และนโยบายไทยแลนด์ 4.0

กลยุทธ์/ตัวชี้วัด	วิธีการดำเนินงาน	การติดตามและเกณฑ์การประเมินผล	ผู้รับผิดชอบ/หมายเหตุ
<p><u>กลยุทธ์</u></p> <p>2. เผยแพร่ผลงานวิจัยและผลงานสร้างสรรค์ในระดับชาติและนานาชาติ</p> <p><u>ตัวชี้วัด</u></p> <p>16. ร้อยละของงานวิจัยหรืองานสร้างสรรค์ที่ได้รับการตีพิมพ์หรือเผยแพร่ในระดับชาติหรือนานาชาติ และได้รับรางวัลหรือการเชิดชูเกียรติ</p> <p><u>ค่าเป้าหมาย ปี 62 = ไม่น้อยกว่าร้อยละ 2</u></p>	<ol style="list-style-type: none"> <li>วางแผนส่งเสริมและสนับสนุนให้ผู้วิจัยนำผลงานวิจัยและงานสร้างสรรค์ไปเผยแพร่ในระดับชาติหรือนานาชาติ</li> <li>รับคำขอการสนับสนุนทุนไปนำเสนอผลงานวิจัยและงานสร้างสรรค์ เข้าสู่กระบวนการพิจารณาจัดสรรจากคณะกรรมการโดยอธิการบดีอนุมัติให้การสนับสนุนทุนไปนำเสนอผลงานวิจัย</li> <li>จัดสรรงบประมาณสนับสนุนและอำนวยความสะดวกในการเผยแพร่ผลงานวิจัยและผลงานสร้างสรรค์ในระดับชาติหรือนานาชาติ</li> <li>จัดทำวารสารวิชาการเพื่อตีพิมพ์เผยแพร่ผลงานวิจัยและผลงานสร้างสรรค์</li> <li>จัดประชุมวิชาการนำเสนอผลงานวิจัยระดับชาติ</li> <li>รายงานสรุปผลการดำเนินงาน</li> </ol>	<p>ระดับ 5 ร้อยละ 100 ของงานวิจัยสร้างสรรค์และนวัตกรรมในปีงบประมาณนั้น</p> <p><u>การติดตาม</u></p> <p>ติดตามการตีพิมพ์บทความสืบเนื่องจากการไปนำเสนอผลงานวิจัยและงานสร้างสรรค์จากผู้วิจัยภายหลังจากไปนำเสนอผลงานนั้นๆ</p> <p><u>เกณฑ์การประเมินผล</u></p> <ol style="list-style-type: none"> <li>ผลงานวิจัยที่ตีพิมพ์ เป็นไปตามเกณฑ์มาตรฐานวิชาการ</li> <li>ผลงานวิจัยหรืองานสร้างสรรค์ ที่ได้รับการตีพิมพ์หรือเผยแพร่ในระดับชาติหรือนานาชาติ และได้รับรางวัลหรือการเชิดชูเกียรติ ไม่น้อยกว่าร้อยละ 2</li> </ol>	<p>รองอธิการบดีฝ่ายวิชาการ</p>
<p><u>ตัวชี้วัด</u></p> <p>17. ร้อยละของงานวิจัยและงานสร้างสรรค์ที่นำไปใช้ประโยชน์</p> <p><u>ค่าเป้าหมาย ปี 62 = ไม่น้อยกว่าร้อยละ 60</u></p>	<ol style="list-style-type: none"> <li>วางแผนติดตามการนำผลงานวิจัยในปีงบประมาณที่ผ่านมา ไปใช้ประโยชน์</li> <li>แจ้งผู้วิจัยรับทราบแนวทางการติดตามการนำผลงานวิจัยไปใช้ประโยชน์</li> <li>ดำเนินการเก็บข้อมูลผลงานวิจัยที่นำไปใช้ประโยชน์ตามแผนที่กำหนด</li> </ol>	<p><u>การติดตาม</u></p> <p>- ผู้วิจัยต้องรายงานการนำผลงานวิจัยไปใช้ประโยชน์ต่อสถาบันฯ ตามที่ได้กำหนดไว้ตามแผนฯ</p> <p><u>เกณฑ์การประเมินผล</u></p> <p>- มีการนำผลงานวิจัยไปใช้ประโยชน์และมีเอกสารอ้างอิง ไม่น้อยกว่าร้อยละ 60 ของผลงานวิจัย</p>	<p>รองอธิการบดีฝ่ายวิชาการ</p>



ประเด็นยุทธศาสตร์ที่ 1 การพัฒนาผู้เรียนและผู้สำเร็จการศึกษาด้านศิลปวัฒนธรรมให้มีคุณภาพสอดคล้องกับการเรียนรู้ในศตวรรษที่ 21 และนโยบายไทยแลนด์ 4.0

กลยุทธ์/ตัวชี้วัด	วิธีการดำเนินงาน	การติดตามและเกณฑ์การประเมินผล	ผู้รับผิดชอบ/หมายเหตุ
	4. ติดตามผลการรายงานพร้อมเอกสารอ้างอิงจากผู้วิจัย	ของปีงบประมาณที่ผ่านมา (ทั้งนี้ การนำไปใช้ประโยชน์ หมายถึง การนำผลการวิจัย/งานสร้างสรรค์/นวัตกรรม ไปใช้ประโยชน์ในสถานศึกษา หน่วยงาน หรือพื้นที่ในชุมชนท้องถิ่นต่างๆ)	
<p><b>กลยุทธ์</b></p> <p>3. จัดหาแหล่งทุนภายนอกให้ผู้วิจัยเพื่อผลิตผลงานชิ้นใหม่</p> <p><b>ตัวชี้วัด</b></p> <p>18. ระดับความสำเร็จของการจัดหาแหล่งทุนภายนอกในการสนับสนุนทุนงานวิจัยและงานสร้างสรรค์</p> <p><u>ค่าเป้าหมาย ปี 62 = ไม่น้อยกว่าระดับ 4</u></p>	<p>1. สถาบันดำเนินการติดต่อแหล่งทุนภายนอกไม่น้อยกว่า 2 แห่ง จากภาคเอกชนและภาครัฐที่สนับสนุนทุนงานวิจัยด้านศิลปวัฒนธรรม</p> <p>2. ประชาสัมพันธ์และเผยแพร่แหล่งทุนภายนอกที่เปิดรับข้อเสนอทุนงานวิจัยด้านศิลปวัฒนธรรม</p> <p>3. สร้างแรงจูงใจและสนับสนุนผู้วิจัยในการเขียนข้อเสนอโครงการวิจัยให้ได้รับทุนอุดหนุนงานวิจัยจากแหล่งทุนภายนอก</p> <p>4. ติดตามผลการดำเนินงานของผู้วิจัยที่ได้รับการสนับสนุนทุนวิจัยจากแหล่งทุนภายนอก</p>	<p><b>การติดตาม</b></p> <p>ติดตามผลความก้าวหน้าการหาแหล่งทุนภายนอกที่สนับสนุนทุนงานวิจัยจากผู้ได้รับทุนวิจัยภายนอก เพื่อติดตามผลการดำเนินงาน รอบ 12 เดือน หรือเมื่อสิ้นสุดระยะเวลาในการดำเนินงานตามแผนในปีงบประมาณนั้นๆ</p> <p><b>เกณฑ์การประเมินผล</b></p> <p>1. กำหนดแผนการจัดหาแหล่งทุนเพื่อสนับสนุนการดำเนินงานวิจัยและงานสร้างสรรค์</p> <p>2. ดำเนินการได้ครบถ้วนตามแผนที่กำหนด</p> <p>3. ได้รับการสนับสนุนทุนงานวิจัยและงานสร้างสรรค์จากแหล่งทุนภายนอก จำนวนไม่น้อยกว่า 2 แหล่งทุน</p> <p>4. ได้รับการสนับสนุนทุนงานวิจัยและงานสร้างสรรค์จากแหล่งทุนภายนอก จำนวนไม่น้อยกว่า 3 แหล่งทุน</p> <p>5. ได้รับการสนับสนุนทุนงานวิจัยและงานสร้างสรรค์จากแหล่งทุนภายนอก จำนวนไม่น้อยกว่า 4 แหล่งทุน</p>	<p>รองอธิการบดีฝ่ายวิชาการ</p>

ประเด็นยุทธศาสตร์ที่ 3 การบริการวิชาการด้านศิลปวัฒนธรรมทั้งในระดับท้องถิ่น ระดับชาติ และระดับนานาชาติ

กลยุทธ์/ตัวชี้วัด	วิธีการดำเนินงาน	การติดตามและเกณฑ์การประเมินผล	ผู้รับผิดชอบ/หมายเหตุ
<p><u>ตัวชี้วัดระดับยุทธศาสตร์</u></p> <p>19. จำนวนชุมชนหรือองค์กรที่ได้รับการพัฒนาความรู้และความสามารถด้านศิลปวัฒนธรรม</p> <p>ค่าเป้าหมาย ปี 62 = 92 ชุมชน/องค์กร</p> <p>- ในประเทศ รับผิดชอบสถานศึกษาละ 5 แห่ง</p> <p>สถาบันฯ 2 แห่ง</p>	<p>1. ให้สถาบันและสถานศึกษาจัดบริการวิชาการเพื่อพัฒนาความรู้และความสามารถด้านศิลปวัฒนธรรม ทั้งแบบมีรายได้และไม่มีรายได้ให้แก่ชุมชน/องค์กร</p> <p>2. ให้สถานศึกษารายงานผลการจัดบริการวิชาการเพื่อพัฒนาความรู้และความสามารถด้านศิลปวัฒนธรรม ทั้งแบบมีรายได้ไม่มีรายได้ให้แก่ชุมชน/องค์กร ไตรมาสละ 1 ครั้ง</p>	<p><u>การติดตาม</u></p> <p>1. สถานศึกษารายงานผลการจัดบริการวิชาการเพื่อพัฒนาความรู้และความสามารถด้านศิลปวัฒนธรรม ทั้งแบบมีรายได้และไม่มีรายได้ แก่ชุมชน/องค์กร ไตรมาสละ 1 ครั้ง เสนอต่อสถาบันฯ</p> <p>2. สถาบันฯ สรุปรายงานผลการจัดบริการวิชาการเพื่อพัฒนาความรู้และความสามารถด้านศิลปวัฒนธรรม ทั้งแบบมีรายได้และไม่มีรายได้ แก่ชุมชน/องค์กร ตามตัวชี้วัดในแผนยุทธศาสตร์ต่อไป</p> <p><u>เกณฑ์การประเมินผล</u></p> <p>สถานศึกษาทุกแห่ง ต้องจัดบริการวิชาการเพื่อพัฒนาความรู้และความสามารถด้านศิลปวัฒนธรรม ทั้งแบบมีรายได้และไม่มีรายได้ สถานศึกษาละ 5 ชุมชน/องค์กร โดยนับจากตัวชี้วัดที่ 28 และ ตัวชี้วัดที่ 29 รวมกัน ยกเว้นกิจกรรมที่เป็นผู้ประเมินและกรรมการตัดสินผลงาน ในตัวชี้วัดที่ 28 จะไม่นับรวม</p>	<p>รองอธิการบดีฝ่ายวิชาการ</p>
<p><u>กลยุทธ์</u></p> <p>1. ส่งเสริม สนับสนุนให้มีการบริการวิชาการทั้งระดับท้องถิ่น ระดับชาติและนานาชาติ</p> <p><u>ตัวชี้วัด</u></p> <p>20. จำนวนงานบริการวิชาการในระดับท้องถิ่น ระดับชาติและนานาชาติ</p>	<p>๑. สถาบันฯ สนับสนุนงบประมาณให้สถานศึกษาในสังกัด จำนวน ๑๔ แห่ง ดำเนินงานโครงการส่งเสริมเด็กไทยเล่นดนตรีไทย คนละ ๑ ชิ้น</p> <p>๒. ให้สถานศึกษาจัดบริการวิชาการด้านศิลปวัฒนธรรมแบบไม่มีรายได้ เช่น โครงการส่งเสริมเด็กไทยเล่นดนตรีไทย คนละ ๑ ชิ้น</p>	<p><u>การติดตาม</u></p> <p>1. ให้สถานศึกษารายงานผลการดำเนินงานโครงการส่งเสริมเด็กไทยเล่นดนตรีไทย คนละ ๑ ชิ้น และผลการจัดบริการวิชาการด้านศิลปวัฒนธรรมแบบไม่มีรายได้ เสนอต่อสถาบันฯ ไตรมาสละ 1 ครั้ง</p> <p>2. สถาบันฯ สรุปรายงานผลการจัดบริการวิชาการ</p>	<p>รองอธิการบดีฝ่ายวิชาการ</p>

ประเด็นยุทธศาสตร์ที่ 3 การบริการวิชาการด้านศิลปวัฒนธรรมทั้งในระดับท้องถิ่น ระดับชาติ และระดับนานาชาติ

กลยุทธ์/ตัวชี้วัด	วิธีการดำเนินงาน	การติดตามและเกณฑ์การประเมินผล	ผู้รับผิดชอบ/หมายเหตุ
<p>ค่าเป้าหมาย ปี 62 = ไม่น้อยกว่า 180 ครั้ง</p> <p>- ในประเทศและต่างประเทศ 180 ครั้ง รับผิดชอบสถานศึกษาละ 10 ครั้ง</p>	<p>อบรมให้ความรู้แก่บุคคลทั่วไปผู้พิการ ด้อยโอกาส รับเชิญเป็นวิทยากร ผู้ประเมิน และกรรมการตัดสินผลงาน ทั้งหน่วยงานรัฐและเอกชน</p> <p>3. ให้สถานศึกษาจัดบริการวิชาการแลกเปลี่ยนเรียนรู้กับต่างประเทศ</p> <p>4. ให้สถานศึกษาจัดทำรายงานจำนวนงานบริการวิชาการด้านศิลปวัฒนธรรมแบบไม่มีรายได้ เสนอต่อสถาบันฯ ไตรมาสละ 1 ครั้ง</p>	<p>ด้านศิลปวัฒนธรรมแบบไม่มีรายได้ ตามตัวชี้วัดในแผนยุทธศาสตร์ต่อไป</p> <p><u>เกณฑ์การประเมินผล</u></p> <p>สถานศึกษาทุกแห่ง ต้องจัดบริการวิชาการด้านศิลปวัฒนธรรมแบบไม่มีรายได้ ทั้งในประเทศและต่างประเทศ สถานศึกษาละ 10 ครั้ง</p>	
<p><u>กลยุทธ์</u></p> <p>2. การให้บริการหลักสูตรระยะสั้นด้านนาฏศิลป์ ดนตรี คีตศิลป์และทัศนศิลป์ที่เป็นหลักสูตรภาษาไทย และหลักสูตรนานาชาติ</p> <p><u>ตัวชี้วัด</u></p> <p>21. จำนวนหลักสูตรระยะสั้น ด้านนาฏศิลป์ ดนตรี คีตศิลป์ และทัศนศิลป์ที่ได้ให้บริการสำหรับกลุ่มเป้าหมาย</p> <p>ค่าเป้าหมาย ปี 62 = ไม่น้อยกว่า 25 หลักสูตร</p>	<p>1. ให้สถานศึกษาจัดอบรมหลักสูตรระยะสั้น ด้านนาฏศิลป์ ดนตรี คีตศิลป์และทัศนศิลป์ แบบมีรายได้ แก่ผู้สนใจอย่างน้อยสถานศึกษาละ 1 หลักสูตร</p> <p>2. สถานศึกษารายงานผลการจัดอบรมหลักสูตรระยะสั้น ด้านนาฏศิลป์ ดนตรี คีตศิลป์และทัศนศิลป์ แบบมีรายได้ เสนอต่อสถาบันฯ</p>	<p><u>การติดตาม</u></p> <p>1. สถานศึกษารายงานผลการจัดอบรมหลักสูตรระยะสั้น ด้านนาฏศิลป์ ดนตรี คีตศิลป์และทัศนศิลป์ แบบมีรายได้เสนอต่อสถาบันฯ เมื่อเสร็จสิ้นกิจกรรม</p> <p>2. สถาบันฯ สรุปและรายงานผลจัดอบรมหลักสูตรระยะสั้น ด้านนาฏศิลป์ ดนตรี คีตศิลป์และทัศนศิลป์ แบบมีรายได้ตามตัวชี้วัดในแผนยุทธศาสตร์ต่อไป</p> <p><u>เกณฑ์การประเมินผล</u></p> <p>สถานศึกษาทุกแห่ง ต้องจัดอบรมหลักสูตรระยะสั้น ด้านนาฏศิลป์ ดนตรี คีตศิลป์และทัศนศิลป์ แบบมีรายได้สถานศึกษาละ อย่างน้อย 1 หลักสูตร</p>	<p>รองอธิการบดีฝ่ายวิชาการ</p>

ประเด็นยุทธศาสตร์ที่ 4 การสืบสานศิลปวัฒนธรรมและสร้างเสริมคุณค่าทางสังคมและมูลค่าทางเศรษฐกิจให้กับท้องถิ่น และประเทศชาติด้วยทุนทางศิลปวัฒนธรรม

กลยุทธ์/ตัวชี้วัด	วิธีการดำเนินงาน	การติดตามและเกณฑ์การประเมินผล	ผู้รับผิดชอบ/หมายเหตุ
<p><u>ตัวชี้วัดระดับยุทธศาสตร์</u></p> <p>22. ระดับความสำเร็จของการสืบสานศิลปวัฒนธรรมและสร้างเสริมคุณค่าทางสังคมและมูลค่าทางเศรษฐกิจให้กับท้องถิ่นและประเทศชาติด้วยทุนทางศิลปวัฒนธรรม</p> <p><u>ค่าเป้าหมาย ปี 62 = ไม่น้อยกว่าระดับ 4</u></p>	<ol style="list-style-type: none"> <li>1. สถาบันฯ กำหนดนโยบายแผนการทำงานบำรุงศิลปวัฒนธรรม เพื่อใช้เป็นแผนการสืบสานศิลปวัฒนธรรมและการเพิ่มมูลค่าทางเศรษฐกิจด้วยทุนทางวัฒนธรรม</li> <li>2. กำหนดแผนงาน กิจกรรมและโครงการการทำงานบำรุงศิลปวัฒนธรรม เพื่อใช้เป็นกลไกในการขับเคลื่อนด้านการส่งเสริม อนุรักษ์ สืบสานเผยแพร่ และแลกเปลี่ยนองค์ความรู้รศกภูมิปัญญาทางวัฒนธรรม ให้กับสถานศึกษาในสังกัดทุกแห่ง</li> <li>3. สถาบันฯ ถ่ายทอดนโยบายและแผนการดำเนินงานด้านการทำนุบำรุงศิลปะและวัฒนธรรม เพื่อให้สถานศึกษาทุกแห่งนำไปปฏิบัติให้เป็นทิศทางแนวปฏิบัติเดียวกัน โดยให้สถานศึกษาในสังกัดทุกแห่ง ดำเนินการกิจกรรมเผยแพร่ศิลปวัฒนธรรม การอนุรักษ์ สืบสานประเพณีศิลปะและวัฒนธรรม อันเป็นส่งเสริมการเพิ่มมูลค่าทางเศรษฐกิจและการท่องเที่ยวสู่สังคมและชุมชนท้องถิ่น</li> <li>4. กำกับ ติดตาม การดำเนินงานด้านการทำนุบำรุงศิลปะและวัฒนธรรม สถานศึกษาทุกแห่ง (6 เดือน / ครั้ง (มีนาคม 2562 และ กันยายน 2562))</li> <li>5. กำหนดให้สถานศึกษาทุกแห่ง รายงานผลระดับความสำเร็จการดำเนินการตามตัวชี้วัดที่กำหนดต่อสถาบันฯ (1 ครั้ง/ปีงบประมาณ (กันยายน 2562))</li> </ol>	<p><u>การติดตาม</u></p> <ol style="list-style-type: none"> <li>1. สถาบันฯ เครื่องมือติดตาม (แบบสัมภาษณ์ และแบบสอบถาม) เพื่อสอบถามหน่วยงานภายนอกสังกัดทั้งภาครัฐ ภาคเอกชน ที่มีส่วนเกี่ยวข้องต่อแผนงานการทำงานบำรุงศิลปวัฒนธรรมของระดับสถาบันฯ</li> <li>2. สถานศึกษาทุกแห่งรายงานความก้าวหน้าการดำเนินงานตามกรอบระยะเวลาที่กำหนด ดังนี้             <ol style="list-style-type: none"> <li>2.1 กำกับ ติดตามการรายงานผลการดำเนินการตามตัวชี้วัดที่กำหนด ของสถานศึกษาทุกแห่ง (6 เดือน / ครั้ง (มีนาคม 2562 และ กันยายน 2562))</li> <li>2.2 สถานศึกษาทุกแห่ง รายงานผลการดำเนินงานต่อสถาบันฯ (1 ครั้ง/ปีงบประมาณ (กันยายน 2562))</li> </ol> </li> <li>3. สถาบันฯ รวบรวม สรุป และวิเคราะห์ผลการดำเนินงานของสถานศึกษาในสังกัดทุกแห่งเสนอผู้บริหาร</li> </ol> <p><u>เกณฑ์วัดระดับความสำเร็จ</u></p> <p>สถาบันบัณฑิตพัฒนศิลป์มีผลการสืบสานศิลปวัฒนธรรม และการเพิ่มมูลค่าทางเศรษฐกิจด้วยทุนทางวัฒนธรรมสู่สังคมและชุมชนท้องถิ่น เพื่อส่งเสริมการเพิ่มมูลค่าทางเศรษฐกิจและการท่องเที่ยว ไม่น้อยกว่าระดับ 4 (ค่าเฉลี่ยไม่น้อยกว่า 3.51)</p> <p><u>เกณฑ์การประเมิน</u></p> <p>- ระดับ 5 (ค่าเฉลี่ย 4.51 - 5.00) คือ กิจกรรมการดำเนินการส่งเสริมสนับสนุนทุนทางศิลปวัฒนธรรมใน</p>	<p>รองอธิการบดีฝ่ายศิลปวัฒนธรรม</p>

ประเด็นยุทธศาสตร์ที่ 4 การสืบสานศิลปวัฒนธรรมและสร้างเสริมคุณค่าทางสังคมและมูลค่าทางเศรษฐกิจให้กับท้องถิ่น และประเทศชาติด้วยทุนทางศิลปวัฒนธรรม

กลยุทธ์/ตัวชี้วัด	วิธีการดำเนินงาน	การติดตามและเกณฑ์การประเมินผล	ผู้รับผิดชอบ/หมายเหตุ
		<p>เชิงคุณค่าจากสถาบันฯ สามารถพัฒนาต่อยอดเป็นสินค้าทางศิลปวัฒนธรรม และพัฒนาเศรษฐกิจอย่างยั่งยืน และเข้มแข็ง</p> <ul style="list-style-type: none"> <li>- ระดับ 4 (ค่าเฉลี่ย 3.51 - 4.50) คือ สถาบันฯ มีแผนงานการสืบสานศิลปวัฒนธรรม ประเพณี เพื่อเพิ่มมูลค่าทางเศรษฐกิจและพัฒนากองทุนที่เกี่ยวข้องสู่สังคมในเวทีระดับชาติอย่างต่อเนื่อง</li> <li>- ระดับ 3 (ค่าเฉลี่ย 2.51 - 3.50) คือ สถานศึกษาในสังกัดทุกแห่งมีการจัดกิจกรรมการเผยแพร่ชุดผลงานทุนทางศิลปวัฒนธรรม เผยแพร่สู่สังคมในเวทีระดับท้องถิ่นอย่างต่อเนื่อง</li> <li>- ระดับ 2 (ค่าเฉลี่ย 1.51 - 2.50) คือ มีการส่งเสริมสนับสนุนให้มีเครือข่ายความร่วมมือระหว่างหน่วยงานของรัฐหรือเอกชนที่เกี่ยวข้องเพื่อการสืบสานมรดกภูมิปัญญาทุนทางวัฒนธรรมสู่สังคม</li> <li>- ระดับ 1 (ค่าเฉลี่ย 1.00 - 1.50) คือ มีการกำหนดนโยบายการขับเคลื่อนเศรษฐกิจสร้างสรรค์ด้วยทุนทางศิลปวัฒนธรรมที่มีความชัดเจน สอดคล้องกับสถานการณ์</li> </ul>	
<p><u>กลยุทธ์</u></p> <p>1. สืบสานศิลปวัฒนธรรมทั้งในระดับท้องถิ่นและระดับชาติ</p> <p><u>ตัวชี้วัด</u></p> <p>23. ระดับความสำเร็จของการจัดกิจกรรมทำนุบำรุงศิลปวัฒนธรรมในโอกาสวันสำคัญของชาติ ศาสนา และพระมหากษัตริย์</p>	<p>1. สถาบันฯ จัดทำคำสั่งแต่งตั้งคณะกรรมการดำเนินงานการทำนุบำรุงศิลปะและวัฒนธรรม</p> <p>2. สถาบันฯ แจกแผนการดำเนินงานด้านการทำนุบำรุงศิลปะและวัฒนธรรม เพื่อให้สถานศึกษาทุกแห่งนำไปปฏิบัติให้เป็นแนวทางปฏิบัติเดียวกัน และกำหนดกิจกรรมการทำนุบำรุงศิลปะและวัฒนธรรมให้แก่คณะกรรมการที่เกี่ยวข้อง ของสถานศึกษาทุกแห่ง ตามกิจกรรม ดังนี้</p>	<p><u>การติดตาม</u></p> <p>1. สถานศึกษาทุกแห่งรายงานความก้าวหน้าการดำเนินงานทำนุบำรุงศิลปะและวัฒนธรรมตามแผนการดำเนินงานโครงการเฉลิมพระเกียรติพระบาทสมเด็จพระเจ้าอยู่หัวและพระบรมวงศานุวงศ์ (กิจกรรมการทำนุบำรุงศิลปวัฒนธรรมในโอกาสวันสำคัญของชาติ ศาสนา และพระมหากษัตริย์) ซึ่งมีกรอบระยะเวลาที่กำหนด ดังนี้</p>	<p>รองอธิการบดีฝ่ายศิลปวัฒนธรรม</p>

ประเด็นยุทธศาสตร์ที่ 4 การสืบสานศิลปวัฒนธรรมและสร้างเสริมคุณค่าทางสังคมและมูลค่าทางเศรษฐกิจให้กับท้องถิ่น และประเทศชาติด้วยทุนทางศิลปวัฒนธรรม

กลยุทธ์/ตัวชี้วัด	วิธีการดำเนินงาน	การติดตามและเกณฑ์การประเมินผล	ผู้รับผิดชอบ/หมายเหตุ
<p>ค่าเป้าหมาย ปี 62 = ไม่น้อยกว่าระดับ 4</p>	<p>2.1 กำหนดให้สถานศึกษาในสังกัดทุกแห่ง ดำเนินการแสดงผลการดำเนินงานศิลปวัฒนธรรม ตามแผนดำเนินงานโครงการเฉลิมพระเกียรติพระบาทสมเด็จพระเจ้าอยู่หัวและพระบรมวงศ์ศานุวงศ์ (กิจกรรม การทำนุบำรุงศิลปวัฒนธรรมในโอกาสวันสำคัญของชาติ ศาสนาและพระมหากษัตริย์) และรายงานผลระดับความสำเร็จการดำเนินกิจกรรมต่อสถาบันฯ</p> <p>3. กำกับ ติดตาม สรุปผลประเมินการดำเนินงาน ด้านการทำนุบำรุงศิลปะและวัฒนธรรม กิจกรรม การทำนุบำรุงศิลปวัฒนธรรมในโอกาสวันสำคัญของชาติ ศาสนาและพระมหากษัตริย์ ของสถานศึกษา ทุกแห่ง (ทุกระยะ 6 เดือนครั้ง / 1 ปีงบประมาณ)</p>	<p>1.1 การรายงานผลการเผยแพร่กิจกรรมตามโครงการฯ ของแต่ละสถานศึกษาทุกแห่งในสังกัด ประจำเดือน เม.ย./ก.ค./ส.ค./ต.ค./ธ.ค. ซึ่งต้องได้ผลความสำเร็จโครงการฯ ร้อยละ 80 (ระดับ 4)</p> <p>1.2 กำกับ ติดตาม สรุปผลการประเมินโครงการฯ (6 เดือน /ครั้ง (มีนาคม 2562 และ กันยายน 2562))</p> <p>2. สถาบันฯ รวบรวม สรุป และวิเคราะห์ผลการดำเนินงานของสถานศึกษาในสังกัดทุกแห่งเสนอผู้บริหาร</p> <p><u>เกณฑ์วัดระดับความสำเร็จ</u></p> <p>สถาบันฯ จัดกิจกรรมเผยแพร่ทางศิลปวัฒนธรรม ด้านนาฏศิลป์ ดนตรี ศิลปะ และทัศนศิลป์ ในโอกาสวันสำคัญของชาติ ศาสนาและพระมหากษัตริย์ ร่วมกับสังคม ไม่น้อยกว่าระดับ 4</p> <p><u>เกณฑ์การประเมิน</u></p> <ul style="list-style-type: none"> <li>- ระดับ 5 (ค่าเฉลี่ย 4.51 - 5.00 อยู่ในเกณฑ์ระดับดีมาก) คือ การจัดกิจกรรมฯ สามารถส่งเสริมสนับสนุนให้ประชาชนที่เข้าร่วมกิจกรรมมีความตระหนักและเห็นคุณค่าในความสำคัญของวันสำคัญและศิลปวัฒนธรรมประเพณีไทย</li> <li>- ระดับ 4 (ค่าเฉลี่ย 3.51 - 4.50 อยู่ในเกณฑ์ระดับดี) คือ สถานศึกษาในสังกัดมีการจัดกิจกรรมฯ เผยแพร่สู่สังคมในเวทีระดับชาติ</li> <li>- ระดับ 3 (ค่าเฉลี่ย 2.51 - 3.50 อยู่ในเกณฑ์ระดับพอใช้) คือ สถานศึกษาในสังกัดมีการจัดกิจกรรมฯ เผยแพร่สู่สังคม ประสานความร่วมมือกับชุมชนในเวทีระดับท้องถิ่น</li> </ul>	

ประเด็นยุทธศาสตร์ที่ 4 การสืบสานศิลปวัฒนธรรมและสร้างเสริมคุณค่าทางสังคมและมูลค่าทางเศรษฐกิจให้กับท้องถิ่น และประเทศชาติด้วยทุนทางศิลปวัฒนธรรม

กลยุทธ์/ตัวชี้วัด	วิธีการดำเนินงาน	การติดตามและเกณฑ์การประเมินผล	ผู้รับผิดชอบ/หมายเหตุ
		<ul style="list-style-type: none"> <li>- ระดับ 2 (ค่าเฉลี่ย 1.51 - 2.50 อยู่ในเกณฑ์ระดับน้อย) คือ มีการดำเนินการให้บรรลุตามวัตถุประสงค์ของกิจกรรมฯ</li> <li>- ระดับ 1 (ค่าเฉลี่ย 1.00 - 1.50 อยู่ในเกณฑ์ระดับน้อยมาก) คือ มีการกำหนดแผนงาน กิจกรรมและโครงการของการจัดกิจกรรมฯ ไว้ในแผนปฏิบัติงาน</li> </ul>	
<p><b>กลยุทธ์</b></p> <p>2. สร้างเสริมคุณค่าทางสังคมและมูลค่าทางเศรษฐกิจให้กับท้องถิ่นและประเทศชาติด้วยทุนทางศิลปวัฒนธรรม</p> <p><b>ตัวชี้วัด</b></p> <p>24. ระดับความสำเร็จของการสร้างเสริมคุณค่าทางสังคมและมูลค่าทางเศรษฐกิจให้กับท้องถิ่นด้านศิลปวัฒนธรรม ทั้งในระดับท้องถิ่นและระดับชาติ ค่าเป้าหมาย ปี 62 = ไม่น้อยกว่าระดับ 4</p>	<p>สถานศึกษาในสังกัดทุกแห่งสร้างสรรค์ผลงานทางด้านศิลปวัฒนธรรม และสามารถนำผลงานสร้างสรรค์เผยแพร่สู่สาธารณชนในระดับท้องถิ่นและระดับชาติได้รายละเอียด ดังนี้</p> <ol style="list-style-type: none"> <li>1. สถาบันฯ จัดทำแผนการจัดกิจกรรมโครงการ</li> <li>2. จัดประชุม มอบหมายผู้รับผิดชอบ การดำเนินกิจกรรมตามโครงการที่กำหนด ดังนี้             <ol style="list-style-type: none"> <li>2.1 การเบิกจ่ายงบประมาณ</li> <li>2.2 การกำหนดระยะเวลาการดำเนินงานตามแผนดำเนินโครงการฯ</li> <li>2.3 การติดตามปัญหา อุปสรรค ประโยชน์ที่ได้รับ</li> <li>2.4 การนำเสนอชิ้นผลงานศิลปสร้างสรรค์ของสถานศึกษาในสังกัดทุกแห่ง จำนวน 18 แห่ง/1ชิ้นผลงาน</li> <li>2.5 สรุปผลการดำเนินโครงการฯ</li> </ol> </li> <li>3. มอบหมายให้สถานศึกษาในสังกัดทุกแห่งดำเนินการสร้างผลงานสร้างสรรค์ต่อยอดงานศิลป์ที่มีคุณค่าและสามารถเผยแพร่สู่สาธารณะในเวทีระดับชาติได้</li> </ol>	<p><b>การติดตาม</b></p> <ol style="list-style-type: none"> <li>1. กำหนดให้สถานศึกษาทุกแห่งนำเสนอรายงานความก้าวหน้าการดำเนินงานสร้างสรรค์ต่อคณะกรรมการ ผู้เชี่ยวชาญ จำนวน 3 ครั้ง เพื่อเตรียมเผยแพร่สู่สาธารณะ ในเวทีระดับชาติ ภายใต้ชื่องานมหกรรมศิลปวัฒนธรรมของสถานศึกษาในสังกัดสถาบันบัณฑิตพัฒนศิลป์ ซึ่งมีกรอบระยะเวลาที่กำหนดไว้ให้ดำเนินงาน ดังนี้             <ol style="list-style-type: none"> <li>1.1 การนำเสนอหัวข้อผลงาน (ครั้งที่ 1)</li> <li>1.2 การนำเสนอผลงาน 50 % (ครั้งที่ 2)</li> <li>1.3 การนำเสนอผลงาน 100 % (ครั้งที่ 3)</li> </ol> </li> <li>2. สถาบันฯ กำกับติดตามให้สถานศึกษาทุกแห่งนำเสนอผลงานสร้างสรรค์ฉบับสมบูรณ์</li> <li>3. สถานศึกษาที่รับผิดชอบเป็นเจ้าภาพในการจัดงานภายใต้ชื่องานมหกรรมศิลปวัฒนธรรมของสถานศึกษาในสังกัดสถาบันบัณฑิตพัฒนศิลป์ นำส่งรูปเล่มการรายงานผลการดำเนินงานกิจกรรม</li> </ol> <p><b>เกณฑ์วัดระดับความสำเร็จ</b></p>	<p>รองอธิการบดีฝ่ายศิลปวัฒนธรรม</p>

ประเด็นยุทธศาสตร์ที่ 4 การสืบสานศิลปวัฒนธรรมและสร้างเสริมคุณค่าทางสังคมและมูลค่าทางเศรษฐกิจให้กับท้องถิ่น และประเทศชาติด้วยทุนทางศิลปวัฒนธรรม

กลยุทธ์/ตัวชี้วัด	วิธีการดำเนินงาน	การติดตามและเกณฑ์การประเมินผล	ผู้รับผิดชอบ/หมายเหตุ
	<p>4. การนำเสนอผลงานสร้างสรรค์ด้านนาฏศิลป์ ดุริยางคศิลป์ และทัศนศิลป์ ที่มีคุณค่าสามารถเผยแพร่สู่สาธารณะ ในเวทีระดับชาติ ภายใต้ชื่องานมหกรรมศิลปวัฒนธรรมของสถานศึกษาในสังกัดสถาบันบัณฑิตพัฒนศิลป์</p>	<p>ผลงานศิลปะสร้างสรรค์ฉบับสมบูรณ์ ที่ผ่านการพิจารณาจากคณะกรรมการ ผู้เชี่ยวชาญ และดำเนินการแล้วเสร็จ จำนวน 18 ผลงาน (ผลงาน 1 ชุด/1 สถานศึกษา) ไม่น้อยกว่าระดับ 4</p> <p><u>เกณฑ์การประเมิน</u></p> <ul style="list-style-type: none"> <li>- ระดับ 5 (ร้อยละ 100) คือ ผลงานศิลปะสร้างสรรค์ ได้เผยแพร่และเป็นที่ยอมรับโดยมีการดำเนินการอนุมัติให้สามารถจดลิขสิทธิ์ทางทรัพย์สินทางปัญญาได้</li> <li>- ระดับ 4 (ร้อยละ 90 - 99.99) คือ จำนวนครั้งการเผยแพร่ผลงานศิลปะสร้างสรรค์ ได้เผยแพร่ในเวทีระดับชาติหรือนานาชาติ</li> <li>- ระดับ 3 (ร้อยละ 80 - 89.99) คือ ชุดผลงานศิลปะสร้างสรรค์ สามารถเพิ่มมูลค่าทางเศรษฐกิจ และส่งเสริมพัฒนาการท่องเที่ยวให้กับชุมชนท้องถิ่น</li> <li>- ระดับ 2 (ร้อยละ 70 - 79.99) คือ การนำชุดผลงานศิลปะสร้างสรรค์ ให้ความร่วมมือด้านกิจกรรมเผยแพร่ร่วมกับสังคมในเวทีระดับท้องถิ่นอย่างต่อเนื่อง</li> <li>- ระดับ 1 (&lt; ร้อยละ 70) คือ มีกระบวนการนำผลการประเมินจากคณะกรรมการ ผู้ทรงคุณวุฒิ ไปปรับปรุงพัฒนาแนวทางการสร้างสรรค์ผลงานศิลปะ ให้มีคุณค่าและคุณภาพกับชุดผลงาน</li> </ul>	



ประเด็นยุทธศาสตร์ที่ 5 การพัฒนาองค์กรให้เป็นสถาบันจัดการศึกษาชั้นนำด้านนาฏศิลป์ ดนตรี ศิลปะ และทัศนศิลป์ ในระดับชาติ และเป็นศูนย์กลางความร่วมมือในระดับนานาชาติบนฐานการบริหารจัดการตามหลักธรรมาภิบาล

กลยุทธ์/ตัวชี้วัด	วิธีการดำเนินงาน	การติดตามและเกณฑ์การประเมินผล	ผู้รับผิดชอบ/หมายเหตุ
<p><u>ตัวชี้วัดระดับยุทธศาสตร์</u></p> <p>25. ร้อยละของความสำเร็จของการพัฒนาองค์กรตามแผนพัฒนาองค์กร</p> <p>ค่าเป้าหมาย ปี 62 = ไม่น้อยกว่าร้อยละ 80</p>	<ol style="list-style-type: none"> <li>1. สถาบันฯ มอบหมายรองอธิการบดีหรืออธิการบดีผู้กำกับดูแลการดำเนินงานตามตัวชี้วัดของแผนกลยุทธ์การพัฒนาสถาบันบัณฑิตพัฒนศิลป์</li> <li>2. ถ่ายทอดความรับผิดชอบตัวชี้วัดให้แก่สถานศึกษาที่เกี่ยวข้องกับตัวชี้วัด</li> <li>3. จัดทำคู่มือแสดงวิธีการดำเนินงาน การติดตามและเกณฑ์การประเมินผลตามตัวชี้วัดของแผนกลยุทธ์การพัฒนาสถาบันบัณฑิตพัฒนศิลป์ เพื่อให้ผู้เกี่ยวข้องทั้งระบบนำไปเป็นแนวทางปฏิบัติเดียวกัน</li> <li>4. วางระบบแผนการติดตามประเมินผล โดยติดตามประเมินผลใน 4 มิติ ดังนี้               <ol style="list-style-type: none"> <li>4.1 มิติติดตามการใช้จ่ายงบประมาณ</li> <li>4.2 มิติติดตามการดำเนินงานตามแผนปฏิบัติการ</li> <li>4.3 มิติติดตามปัญหา อุปสรรค ประโยชน์ที่ได้รับ</li> <li>4.4 มิติติดตามผลสำเร็จการดำเนินงาน</li> </ol> </li> <li>5. ติดตามและประเมินผลการดำเนินงาน</li> </ol>	<p><u>การติดตาม</u></p> <p>ใช้รูปแบบการติดตาม ใน 4 มิติ ประกอบด้วย</p> <p><u>มิติที่ 1</u> ติดตามการใช้จ่ายงบประมาณ (งบประมาณ) เพื่อให้รับทราบถึงการใช้จ่ายทรัพยากรในการขับเคลื่อนแผนพัฒนาองค์กรต้นทุนที่ใช้ดำเนินการ ความคุ้มค่า ความเหมาะสม</p> <p><u>มิติที่ 2</u> ติดตามการดำเนินงานตามแผนปฏิบัติการ (ระยะเวลา) ติดตามความก้าวหน้าของการดำเนินงาน</p> <p><u>มิติที่ 3</u> ติดตามปัญหา อุปสรรค และผลสะท้อนกลับจากการดำเนินการ ประโยชน์ที่ได้</p> <p><u>มิติที่ 4</u> ติดตามผลสำเร็จการดำเนินงานเมื่อสิ้นสุดแต่ละแผนหรือแต่ละกลยุทธ์</p> <p><u>ขั้นตอนการติดตาม</u></p> <ol style="list-style-type: none"> <li>1. กำหนดขอบเขตและวัตถุประสงค์ของการติดตาม โดยศึกษาและรวบรวมข้อมูลของตัวชี้วัดที่ติดตามว่ามีวัตถุประสงค์หลักคืออะไร ใครเป็นผู้รับผิดชอบ</li> <li>2. วางแผนการติดตาม ดังนี้               <ol style="list-style-type: none"> <li>2.1 นำวัตถุประสงค์และขอบเขตการติดตามจากข้อ 1 มาวิเคราะห์แล้วเขียนรายละเอียด ซึ่งประกอบด้วยประเด็นหลักๆ คือ วัตถุประสงค์การติดตาม แหล่งข้อมูลเวลาที่เก็บข้อมูล วิธีการเก็บรวบรวมข้อมูล และวิธีการวิเคราะห์ข้อมูล</li> <li>2.2 สร้างเครื่องมือการติดตาม เช่น แบบสัมภาษณ์ แบบสอบถาม โดยมีการทดลองและปรับปรุงเครื่องมือให้มีประสิทธิภาพ</li> <li>2.3 กำหนดระยะเวลาในการติดตาม ดังนี้</li> </ol> </li> </ol>	<p>รองอธิการบดีฝ่ายแผน</p>

ประเด็นยุทธศาสตร์ที่ 4 การสืบสานศิลปวัฒนธรรมและสร้างเสริมคุณค่าทางสังคมและมูลค่าทางเศรษฐกิจให้กับท้องถิ่น และประเทศชาติด้วยทุนทางศิลปวัฒนธรรม

กลยุทธ์/ตัวชี้วัด	วิธีการดำเนินงาน	การติดตามและเกณฑ์การประเมินผล	ผู้รับผิดชอบ/หมายเหตุ
		<ul style="list-style-type: none"> <li>- การติดตามผลการดำเนินงาน เป็นรายไตรมาส เพื่อให้การดำเนินงานเป็นไปตามแผน และทราบถึงปัญหาและอุปสรรคที่เกิดขึ้นในระหว่างการดำเนินงาน</li> <li>- การติดตามผลการดำเนินงาน รอบ 6 เดือน เพื่อทราบถึงปัญหาและอุปสรรค ที่เกิดขึ้น รวมทั้งอัตราความก้าวหน้าในการดำเนินงานตามแผน</li> <li>- การติดตามผลการดำเนินงาน รอบ 12 เดือน เมื่อสิ้นสุดระยะเวลาในการดำเนินงานตามแผน เพื่อทราบถึงปัญหา อุปสรรค ที่เกิดขึ้น ผลสะท้อนกลับจากการดำเนินการ</li> </ul> <p>3. การปฏิบัติตามแผน เป็นการดำเนินการตามที่ระบุไว้ในข้อ 2 ซึ่งสิ่งสำคัญที่ต้องการในขั้นนี้ คือ ข้อมูลจากแหล่งต่าง ๆ ต้องมีการติดตามได้ครบชั้นต่ำตามที่กำหนดไว้ตามแผน</p> <p>4. การวิเคราะห์ข้อมูล เป็นการวิเคราะห์ตามวัตถุประสงค์ของการติดตามที่กำหนดไว้แต่ละข้อโดยอาจใช้วิธีการทางสถิติพื้นฐาน เช่นการแจกแจง ค่าร้อยละ ค่าเฉลี่ย ค่าเบี่ยงเบนมาตรฐาน เป็นต้น หรืออาจใช้การวิเคราะห์แบบ Matrix การพรรณนาเปรียบเทียบ หรืออาจใช้หลาย ๆ วิธีประกอบกันตามความเหมาะสม</p> <p>5. รายงานผล ประกอบด้วย</p> <ul style="list-style-type: none"> <li>5.1 รายงานผลการดำเนินงาน รายไตรมาส ต่อผู้บริหารสถาบันฯ เพื่อให้รับทราบถึงการดำเนินงานเป็นไปตามแผน ปัญหาอุปสรรคในการดำเนินงาน และหาแนวทางในการปรับปรุงแก้ไข</li> <li>5.2 รายงานผลการดำเนินงาน รอบ 6 เดือน ต่อคณะกรรมการกลั่นกรองอธิการบดีกระบวนการพัฒนา</li> </ul>	

ประเด็นยุทธศาสตร์ที่ 4 การสืบสานศิลปวัฒนธรรมและสร้างเสริมคุณค่าทางสังคมและมูลค่าทางเศรษฐกิจให้กับท้องถิ่น และประเทศชาติด้วยทุนทางศิลปวัฒนธรรม

กลยุทธ์/ตัวชี้วัด	วิธีการดำเนินงาน	การติดตามและเกณฑ์การประเมินผล	ผู้รับผิดชอบ/หมายเหตุ
		<p>แผน และสถาสถาบันบัณฑิตพัฒนศิลป์ เพื่อรับทราบถึงความก้าวหน้า ในการดำเนินงาน ปัญหาอุปสรรคและรับข้อเสนอแนะไปปรับปรุงแก้ไขการดำเนินงาน</p> <p>5.3 รายงานผลการดำเนินงาน รอบ 12 เดือน ต่อคณะกรรมการกลั่นกรองอธิการบดีกระบวนการพัฒนาแผน และสถาสถาบันบัณฑิตพัฒนศิลป์ เมื่อสิ้นสุดระยะเวลาในการดำเนินงานตามแผนในรอบปีงบประมาณที่ผ่านมา เพื่อรับทราบผลของการดำเนินงานในภาพรวมในปีที่ผ่านมาและรับข้อเสนอแนะไปปรับปรุงแก้ไขการดำเนินงาน</p> <p><u>เกณฑ์การประเมินผล</u>                      เกณฑ์การประเมินร้อยละของความสำเร็จของการพัฒนาองค์กรตามแผนกลยุทธ์การพัฒนาสถาบันบัณฑิตพัฒนศิลป์ พ.ศ. 2560 – 2564 แบ่งออกเป็น 3 ขั้นตอน ได้แก่  <u>ขั้นตอนที่ 1</u> เป็นการประเมินผลการดำเนินงานตามเป้าหมายตัวชี้วัดที่กำหนดไว้  <u>ขั้นตอนที่ 2</u> นำผลการประเมินตามเป้าหมายตัวชี้วัดมาแปลงค่าฐานการวัดเป็นค่าร้อยละ</p> <p><u>วิธีการประเมิน</u>                      1) กรณีตัวชี้วัดที่กำหนดเป็นค่าร้อยละ                      ค่าร้อยละความสำเร็จ = <math>\frac{\text{ผลการดำเนินงานจริง} \times 100}{\text{เป้าหมายตามแผน}}</math>                      2) กรณีตัวชี้วัดที่กำหนดไว้เป็นระดับ</p> <p><u>เกณฑ์การเทียบคะแนนร้อยละความสำเร็จ</u></p>	

ประเด็นยุทธศาสตร์ที่ 4 การสืบสานศิลปวัฒนธรรมและสร้างเสริมคุณค่าทางสังคมและมูลค่าทางเศรษฐกิจให้กับท้องถิ่น และประเทศชาติด้วยทุนทางศิลปวัฒนธรรม

กลยุทธ์/ตัวชี้วัด	วิธีการดำเนินงาน	การติดตามและเกณฑ์การประเมินผล	ผู้รับผิดชอบ/หมายเหตุ
		ระดับ 1 < ร้อยละ 70 ระดับ 2 ร้อยละ 70 - 79.99 ระดับ 3 ร้อยละ 80 - 89.99 ระดับ 4 ร้อยละ 90 - 99.99 ระดับ 5 ร้อยละ 100 3) กรณีตัวชี้วัดที่กำหนดไว้เป็นครั้ง/เรื่อง/เครือข่าย/ กิจกรรม/หน่วยงาน ค่าร้อยละความสำเร็จ = $(\text{ผลการดำเนินงานจริง} \times 100)$ เป้าหมายตามแผน <u>ขั้นตอนที่ 3</u> นำผลการประเมินจากขั้นตอนที่ 1 และ 2 มาหาค่าเฉลี่ยร้อยละความสำเร็จตามจำนวนตัวชี้วัด	
<p><u>กลยุทธ์</u></p> <p>1. พัฒนาประสิทธิภาพการบริหารทรัพยากรบุคคล</p> <p><u>ตัวชี้วัด</u></p> <p>26. ร้อยละความสำเร็จในการพัฒนาบุคลากรตามแผนพัฒนาบุคลากรของสถาบันบัณฑิตพัฒนศิลป์</p> <p>ค่าเป้าหมาย ปี 62 = ไม่น้อยกว่าร้อยละ 80</p>	<p>๑. จัดทำแผนพัฒนาบุคลากร ประกอบด้วย การพัฒนาความรู้ + ทักษะ , การเพิ่มคุณวุฒิทางการศึกษา , การเข้าสู่ตำแหน่งทางวิชาการ และการเลื่อนตำแหน่งทางวิชาการให้สูงขึ้น</p> <p>๒. กำหนดเกณฑ์มาตรฐานของจำนวนชั่วโมงฝึกอบรม/พัฒนาบุคลากรแต่ละประเภท</p> <p>๓. สนับสนุนให้บุคลากรเข้ารับการอบรมในหลักสูตรที่เกี่ยวข้องกับการปฏิบัติงาน</p> <p>๔. ส่งเสริมให้บุคลากรได้ศึกษาต่อในระดับที่สูงขึ้น</p> <p>๕. จัดสรรทุนการศึกษาต่อในระดับปริญญาโท ปริญญาเอกให้แก่บุคลากรในสถาบันฯ</p> <p>๖. สนับสนุนให้ครู อาจารย์ และบุคลากร ที่มีคุณสมบัติครบถ้วน ส่งผลงานเพื่อรับการประเมิน</p>	<p><u>การติดตาม</u></p> <p>๑. ติดตามการกำหนดเกณฑ์มาตรฐานของการพัฒนาบุคลากรแต่ละประเภท</p> <p>๒. ติดตามผลการส่งเสริมให้บุคลากรได้ศึกษาต่อในระดับที่สูงขึ้น</p> <p>๓. ติดตามผลการจัดสรรทุนการศึกษาต่อในระดับปริญญาโท - ปริญญาเอก</p> <p>๔. ติดตามผลการประเมินของบุคลากรที่เข้ารับการอบรมในแต่ละหลักสูตร</p> <p>๕. ติดตามผลการประเมินของบุคลากรที่ส่งผลงานเข้ารับการประเมินให้มีตำแหน่งทางวิชาการที่สูงขึ้น</p> <p>๖. สรุปผลการฝึกอบรม/พัฒนา และจำนวนผู้ที่จบการศึกษาแต่ละระดับ</p>	<p>รองอธิการบดีฝ่ายบริหาร</p>

ประเด็นยุทธศาสตร์ที่ 4 การสืบสานศิลปวัฒนธรรมและสร้างเสริมคุณค่าทางสังคมและมูลค่าทางเศรษฐกิจให้กับท้องถิ่น และประเทศชาติด้วยทุนทางศิลปวัฒนธรรม

กลยุทธ์/ตัวชี้วัด	วิธีการดำเนินงาน	การติดตามและเกณฑ์การประเมินผล	ผู้รับผิดชอบ/หมายเหตุ
	<p>ให้มีตำแหน่งทางวิชาการที่สูงขึ้น</p> <p>๗. ติดตามผลจำนวนการผ่านการฝึกอบรม/พัฒนาจำนวนผู้ที่จบการศึกษาของผู้ที่ได้รับทุนการศึกษาและบุคลากร ที่ส่งผลงานประเมินตำแหน่งทางวิชาการ</p>	<p><u>เกณฑ์การประเมินผล</u></p> <p>๑. การพัฒนาความรู้+ทักษะ ประเมินผลจากการพัฒนาบุคลากรให้มีจำนวนชั่วโมงฝึกอบรมตามเกณฑ์</p> <p>๒. การเพิ่มคุณวุฒิการศึกษาประเมินผลจากจำนวนบุคลากรที่ศึกษาต่อระดับปริญญาโท - ปริญญาเอก ตามที่กำหนดไว้ในแผนพัฒนาบุคลากร ประจำปีงบประมาณ พ.ศ. 25๖๒</p> <p>๓. การเข้าสู่ตำแหน่งทางวิชาการและการเลื่อนตำแหน่งทางวิชาการให้สูงขึ้น ประเมินผลตามจำนวนบุคลากรที่กำหนดไว้ในแผนพัฒนาบุคลากร แยกตามประเภทบุคลากรดังนี้</p> <p>๓.๑ ตำแหน่งข้าราชการครู ประเมินผลจากจำนวนผู้ที่มีคุณสมบัติครบถ้วนส่งผลงานเพื่อประเมินให้ดำรงตำแหน่งที่สูงขึ้น</p> <p>๓.๒ ตำแหน่งคณาจารย์ ประเมินผลจากจำนวนคณาจารย์ที่มีคุณสมบัติครบถ้วน ส่งผลงานประเมินมีตำแหน่งทางวิชาการ</p> <p>๓.๓ ตำแหน่งบุคลากรทางการศึกษาอื่น ประเมินผลจากจำนวนผู้ที่มีคุณสมบัติครบถ้วนที่สามารถจัดทำผลงาน</p>	
<p>กลยุทธ์</p> <p>2. ปรับปรุงอาคารสถานที่และระบบสาธารณูปโภคพัฒนาสภาพแวดล้อมและภูมิทัศน์ให้เอื้อต่อการเรียนและการทำงานอย่างมีความสุข ปลอดภัย</p>			<p>รองอธิการบดีฝ่ายแผน</p>

ประเด็นยุทธศาสตร์ที่ 4 การสืบสานศิลปวัฒนธรรมและสร้างเสริมคุณค่าทางสังคมและมูลค่าทางเศรษฐกิจให้กับท้องถิ่น และประเทศชาติด้วยทุนทางศิลปวัฒนธรรม

กลยุทธ์/ตัวชี้วัด	วิธีการดำเนินงาน	การติดตามและเกณฑ์การประเมินผล	ผู้รับผิดชอบ/หมายเหตุ
<p><u>ตัวชี้วัด</u></p> <p>27. ร้อยละความสำเร็จของการปรับปรุงอาคาร สถานที่ ระบบสาธารณูปโภค สภาพแวดล้อม และภูมิทัศน์</p> <p>ค่าเป้าหมาย ปี 62 = ไม่น้อยกว่าร้อยละ 90</p>	<p>1. สถาบันบัณฑิตพัฒนศิลป์กำหนดแนวทางและสนับสนุนงบประมาณ การปรับปรุงอาคารสถานที่ และระบบสาธารณูปโภค พัฒนาสภาพแวดล้อม และภูมิทัศน์ให้เอื้อต่อการเรียนและการทำงาน อย่างมีความสุข ปลอดภัย</p> <p>2. หน่วยงานในสังกัดสถาบันฯ ดำเนินการตามแนวทางที่สถาบันฯ กำหนด</p>	<p><u>การติดตาม</u></p> <p>1. หน่วยงานในสังกัดสถาบันฯ รายงานผลการดำเนินงาน</p> <p>2. สถาบันฯ ติดตาม และสรุปผลการดำเนินงาน</p> <p><u>เกณฑ์การประเมินผล</u></p> <p>ผลการปรับปรุงอาคาร สถานที่ ระบบสาธารณูปโภค สภาพแวดล้อม และภูมิทัศน์ เป็นไปตามแผนการดำเนินงานที่หน่วยงานกำหนด และบรรลุผลสำเร็จ ไม่น้อยกว่าร้อยละ 90</p>	
<p><u>ตัวชี้วัด</u></p> <p>28. ความพึงพอใจต่อการใช้อาคารสถานที่และระบบสาธารณูปโภค พัฒนาสภาพแวดล้อมและภูมิทัศน์ที่เอื้อต่อการเรียนและการทำงานอย่างมีความสุข ปลอดภัย</p> <p>ค่าเป้าหมาย ปี 62 = ค่าเฉลี่ยไม่น้อยกว่า ๓.๕๑</p>	<p>๑. จัดทำแผนการดำเนินการและแบบสำรวจความพึงพอใจของครู อาจารย์ บุคลากร และผู้เรียน ที่มีต่อสภาพแวดล้อมและภูมิทัศน์ และการใช้อาคารสถานที่ ห้องเรียน ห้องปฏิบัติการ และห้องทำงาน ของหน่วยงานในสังกัดสถาบันบัณฑิตพัฒนศิลป์</p> <p>๒. สำรวจความพึงพอใจของครู อาจารย์ บุคลากรและผู้เรียน ที่มีต่อสภาพแวดล้อมและภูมิทัศน์ และการใช้อาคารสถานที่ ห้องเรียน ห้องปฏิบัติการ และห้องทำงาน ของสถาบันบัณฑิตพัฒนศิลป์</p> <p>๓. รายงานผลการสำรวจความพึงพอใจของครู อาจารย์ บุคลากรและผู้เรียน ที่มีต่อสภาพแวดล้อมและภูมิทัศน์ และการใช้อาคารสถานที่ ห้องเรียน</p>	<p><u>การติดตาม</u></p> <p>๑. สถาบันฯ กำหนดปฏิทินการดำเนินการและแนวทางการสำรวจความพึงพอใจต่อการใช้อาคารฯ ส่งให้หน่วยงานในสังกัดสถาบันบัณฑิตพัฒนศิลป์</p> <p>๒. ติดตามแบบสำรวจความพึงพอใจต่อการใช้อาคารสถานที่และระบบสาธารณูปโภค พัฒนาสภาพแวดล้อม และภูมิทัศน์ที่เอื้อต่อการเรียนและการทำงานอย่างมีความสุข ปลอดภัย ของสถาบันบัณฑิตพัฒนศิลป์ ปีละ ๑ ครั้ง (ภายในเดือนพฤษภาคม)</p> <p>๓. สรุปและรายงานผลการสำรวจความพึงพอใจต่อการใช้อาคารสถานที่และระบบสาธารณูปโภค พัฒนาสภาพแวดล้อมและภูมิทัศน์ที่เอื้อต่อการเรียนและการทำงานอย่างมีความสุข ปลอดภัย ของสถาบันบัณฑิตพัฒนศิลป์ (ภายในเดือนมิถุนายน)</p> <p><u>เกณฑ์การประเมินผล</u></p> <p>ระดับคะแนนความพึงพอใจเฉลี่ยไม่น้อยกว่า ๓.๕๑</p>	<p>รองอธิการบดีฝ่ายบริหาร</p>

ประเด็นยุทธศาสตร์ที่ 4 การสืบสานศิลปวัฒนธรรมและสร้างเสริมคุณค่าทางสังคมและมูลค่าทางเศรษฐกิจให้กับท้องถิ่น และประเทศชาติด้วยทุนทางศิลปวัฒนธรรม

กลยุทธ์/ตัวชี้วัด	วิธีการดำเนินงาน	การติดตามและเกณฑ์การประเมินผล	ผู้รับผิดชอบ/หมายเหตุ
	<p>ห้องปฏิบัติการ และห้องทำงาน ของสถาบันบัณฑิตพัฒนศิลป์</p> <p>๔. นำผลการสำรวจและข้อเสนอแนะอื่นๆ มาพัฒนาอาคารสถานที่ ระบบสาธารณูปโภค สภาพแวดล้อมและภูมิทัศน์</p>		
<p><u>กลยุทธ์</u></p> <p>3. พัฒนาโครงสร้างพื้นฐานด้านเทคโนโลยีสารสนเทศ และจัดการข้อมูลองค์ความรู้ เผยแพร่สู่ประชาชน</p> <p><u>ตัวชี้วัด</u></p> <p>29. ระดับความสำเร็จของการพัฒนาปรับปรุงระบบสารสนเทศ</p> <p><u>ค่าเป้าหมาย ปี 62= ไม่ต่ำกว่าระดับ 4</u></p>	<p>1. สร้างระบบเครือข่ายอินเทอร์เน็ต ให้ครอบคลุมพื้นที่การใช้งานของทุกหน่วยงานในสังกัด</p> <p>๒. พัฒนา/ปรับปรุงระบบฐานข้อมูลสารสนเทศ ด้านองค์ความรู้ ด้านการบริหารจัดการองค์กร ด้านการให้บริการข้อมูลสารสนเทศ และโครงสร้างพื้นฐานด้านไอที ให้สามารถใช้งานได้ครบถ้วนทุกหน่วยงานอย่างมีประสิทธิภาพ</p> <p>๓. จัดทำช่องทางในการเผยแพร่ข้อมูล สื่อ สารสนเทศองค์ความรู้และการให้บริการด้านเทคโนโลยีสารสนเทศ</p> <p>๔. ปรับปรุง/ดูแลรักษาระบบคอมพิวเตอร์ ระบบสารสนเทศ และจัดหาครุภัณฑ์คอมพิวเตอร์ และอุปกรณ์ต่อพ่วงอื่น ๆ ให้สามารถทำงานได้อย่างมีประสิทธิภาพ</p> <p>๕. แนะนำให้ความรู้ แก่ปัญหาด้านเทคโนโลยีสารสนเทศแก่บุคลากรในสังกัด</p>	<p><u>การติดตาม</u></p> <p>๑. รวบรวมรายงานผลการใช้งาน ปัญหาการใช้งาน รายเดือนจากทุกหน่วยงานในสังกัด</p> <p>๒. แต่งตั้งผู้รับผิดชอบของหน่วยงาน โดยให้มีการนำเข้า/ปรับปรุงข้อมูลในระบบให้เป็นปัจจุบันและ รายงานผลการปฏิบัติงาน ทุก 3 เดือน</p> <p>๓. จัดทำแบบสำรวจความพึงพอใจต่อการให้บริการ ข้อมูลองค์ความรู้และการบริการระบบเทคโนโลยีสารสนเทศของสถาบันฯ ปีละ 1 ครั้ง</p> <p>๔. ตรวจสอบ ติดตามประเมินผลการทำงานของระบบคอมพิวเตอร์และระบบเทคโนโลยีสารสนเทศในการให้บริการ และจัดทำสรุปรายงานผลการทำงานของระบบฯ ทุก 6 เดือน และจัดทำแบบสำรวจความต้องการ ครุภัณฑ์คอมพิวเตอร์และอุปกรณ์ต่อพ่วงอื่น ๆ ของทุกหน่วยงานในสังกัด และสรุปรายงานผลสำรวจ ปีละ ๑ ครั้ง เสนอต่อผู้บริหารเทคโนโลยีสารสนเทศ ระดับสูงของสถาบันฯ</p> <p>๕. จัดทำแบบประเมินผลการให้คำแนะนำ ให้ความรู้ และการแก้ไขปัญหาด้านเทคโนโลยีสารสนเทศ เดือนละ ๑ ครั้ง <u>เกณฑ์วัดระดับความสำเร็จ</u></p>	<p>รองอธิการบดีฝ่ายแผน CIO</p>

ประเด็นยุทธศาสตร์ที่ 4 การสืบสานศิลปวัฒนธรรมและสร้างเสริมคุณค่าทางสังคมและมูลค่าทางเศรษฐกิจให้กับท้องถิ่น และประเทศชาติด้วยทุนทางศิลปวัฒนธรรม

กลยุทธ์/ตัวชี้วัด	วิธีการดำเนินงาน	การติดตามและเกณฑ์การประเมินผล	ผู้รับผิดชอบ/หมายเหตุ
		<p>๑. สร้างระบบเครือข่ายอินเทอร์เน็ต ให้ครอบคลุมพื้นที่การใช้งานของทุกหน่วยงานในสังกัด</p> <p>๒. พัฒนา/ปรับปรุงระบบฐานข้อมูลสารสนเทศ ด้านองค์ความรู้ ด้านการบริหารจัดการองค์กร ด้านการให้บริการข้อมูลสารสนเทศ และโครงสร้างพื้นฐานด้านไอที ให้สามารถใช้งานได้ครบถ้วนทุกหน่วยงานอย่างมีประสิทธิภาพ</p> <p>๓. จัดทำช่องทางในการเผยแพร่ข้อมูล สื่อ สารระองค์ความรู้และการให้บริการด้านเทคโนโลยีสารสนเทศ</p> <p>๔. ปรับปรุง/ดูแลรักษาระบบคอมพิวเตอร์ ระบบสารสนเทศ และจัดหาครุภัณฑ์คอมพิวเตอร์และอุปกรณ์ต่อพ่วงอื่น ๆ ให้สามารถทำงานได้อย่างมีประสิทธิภาพ</p> <p>๕. แนะนำ ให้ความรู้ แก้ปัญหาด้านเทคโนโลยีสารสนเทศแก่บุคลากรในสังกัด</p>	
<p>กลยุทธ์</p> <p>4. การประกันคุณภาพการศึกษาสู่มาตรฐานระดับชาติ</p> <p>ตัวชี้วัด</p> <p>30 ผลการประเมินคุณภาพการศึกษา</p> <p>ค่าเป้าหมาย ปี 62 = ร้อยละของหน่วยงานที่มีผลการประเมินคุณภาพการศึกษาในระดับดี</p>	<p>1. สร้างการมีส่วนร่วมเพื่อกำหนดเป้าหมาย และแผนการดำเนินงานด้านการประกันคุณภาพทุกระดับ</p> <p>๒. สร้างความรู้ ความเข้าใจและจัดกิจกรรมให้บุคลากรทุกระดับมีโอกาสเรียนรู้ผ่านการลงมือปฏิบัติ</p> <p>๓. สร้างการมีส่วนร่วมในการดำเนินงาน ด้านการ</p>	<p><u>การติดตาม</u></p> <p>ติดตามผลการดำเนินงานทั้ง 3 ระดับการศึกษา รอบ 12 เดือน</p> <p><u>เกณฑ์การประเมินผล</u></p> <p>ร้อยละ 80 ของหน่วยงานมีผลการประเมินคุณภาพการศึกษาในระดับดี</p> <p><u>ระดับการศึกษาขั้นพื้นฐาน</u></p>	<p>รองอธิการบดีฝ่ายวิชาการ</p>



ประเด็นยุทธศาสตร์ที่ 4 การสืบสานศิลปวัฒนธรรมและสร้างเสริมคุณค่าทางสังคมและมูลค่าทางเศรษฐกิจให้กับท้องถิ่น และประเทศชาติด้วยทุนทางศิลปวัฒนธรรม

กลยุทธ์/ตัวชี้วัด	วิธีการดำเนินงาน	การติดตามและเกณฑ์การประเมินผล	ผู้รับผิดชอบ/หมายเหตุ
	<p>ประกันคุณภาพในทุกกระดับ เพื่อส่งเสริมและสนับสนุนตามความเหมาะสม</p> <p>๔. ส่งเสริมให้มีการนำผลการประเมินมาสู่การพัฒนาปรับปรุงการดำเนินงาน</p>	<ul style="list-style-type: none"> <li>- ระดับยอดเยี่ยม</li> <li>- ระดับดีเลิศ</li> <li>- ระดับดี</li> <li>- ระดับปานกลาง</li> <li>- ระดับกำลังพัฒนา</li> </ul> <p><u>ระดับอาชีวศึกษา</u></p> <p>4.51 - 5.00 ระดับดีมาก</p> <p>3.51 - 4.50 ระดับดี</p> <p>2.51 - 3.50 ระดับพอใช้</p> <p>1.51 - 2.50 ต้องปรับปรุง</p> <p>0.00 - 1.50 ต้องปรับปรุงเร่งด่วน</p> <p><u>ระดับอุดมศึกษา</u></p> <p>4.51 - 5.00 การดำเนินงานระดับดีมาก</p> <p>3.51 - 4.50 การดำเนินงานระดับดี</p> <p>2.51 - 3.50 การดำเนินงานระดับพอใช้</p> <p>1.51 - 2.50 การดำเนินงานต้องปรับปรุง</p> <p>0.00 - 1.50 การดำเนินงานต้องปรับปรุงเร่งด่วน</p>	
<p><u>กลยุทธ์</u></p> <p>5. พัฒนาคุณธรรม จริยธรรม และความโปร่งใสในการดำเนินงาน</p> <p><u>ตัวชี้วัด</u></p> <p>31. ร้อยละความสำเร็จของการพัฒนาคุณธรรม จริยธรรม และความโปร่งใสในการดำเนินงานของบุคลากร</p>	<ol style="list-style-type: none"> <li>1. ประชาสัมพันธ์ ให้บุคลากรในสถาบันฯ ได้รับรู้คุณธรรม 4 ประการ (พอเพียง วินัย สุจริต จิตอาสา)</li> <li>2. จัดทำแผนการดำเนินงาน เรื่อง พอเพียง วินัย สุจริต จิตอาสา ให้มีความชัดเจน เป็นรูปธรรม</li> <li>3. ประเมินผลการดำเนินงาน</li> <li>4. นำผลการประเมินมาปรับปรุงพัฒนา</li> </ol>	<p><u>การติดตาม</u></p> <ol style="list-style-type: none"> <li>1. ตรวจสอบการดำเนินการประชาสัมพันธ์ ให้บุคลากรในสถาบันฯ ได้รับรู้คุณธรรม 4 ประการ (พอเพียง วินัย สุจริต จิตอาสา)</li> <li>2. ติดตามการดำเนินงานให้เป็นไปตามแผนการดำเนินงานที่กำหนด</li> <li>3. ให้นำหน่วยงานในสังกัดฯ รายงานผลการดำเนินงาน</li> </ol>	<p>รองอธิการบดีฝ่ายบริหาร</p>

ประเด็นยุทธศาสตร์ที่ 4 การสืบสานศิลปวัฒนธรรมและสร้างเสริมคุณค่าทางสังคมและมูลค่าทางเศรษฐกิจให้กับท้องถิ่น และประเทศชาติด้วยทุนทางศิลปวัฒนธรรม

กลยุทธ์/ตัวชี้วัด	วิธีการดำเนินงาน	การติดตามและเกณฑ์การประเมินผล	ผู้รับผิดชอบ/หมายเหตุ
<p>ค่าเป้าหมาย ปี 62 = ไม่น้อยกว่าร้อยละ 80</p>		<p>ไตรมาสละครั้ง</p> <p>4. นำผลการประเมินมาปรับปรุงพัฒนางานอย่างต่อเนื่อง</p> <p><u>เกณฑ์การประเมินผล</u></p> <p>บุคลากรในสังกัดได้รับการพัฒนาคุณธรรม จริยธรรม และความโปร่งใสในการดำเนินงานไม่น้อยกว่า ร้อยละ 80</p>	
<p><u>กลยุทธ์</u></p> <p>6. พัฒนาการเป็นศูนย์กลางความร่วมมือ ด้านนาฏศิลป์ ดนตรีคีตศิลป์ และทัศนศิลป์ในระดับนานาชาติ</p> <p><u>ตัวชี้วัด</u></p> <p>32. จำนวนเครือข่ายความร่วมมือกับสถาบันบัณฑิตพัฒนศิลป์ ทั้งในระดับชาติและนานาชาติ</p> <p>ค่าเป้าหมาย ปี 62 = ไม่น้อยกว่า 34 แห่ง</p>	<p>1. ให้แต่ละหน่วยงานจัดทำแผนเครือข่ายความร่วมมือกับสถาบันฯ ทั้งในระดับชาติ และนานาชาติ</p> <p>2. กำหนดให้แต่ละหน่วยงานทำความร่วมมือกับหน่วยงาน หรือสถาบันอื่น ๆ</p> <p>2.1 ระดับชาติ เครือข่ายความร่วมมือ 2 แห่ง</p> <p>2.2 ระดับนานาชาติ เครือข่ายความร่วมมือ 2 แห่ง</p> <p>3. ให้แต่ละหน่วยงาน รายงานไตรมาสละ 1 ครั้ง</p> <p>4. ฝ่ายวิชาการ ร่วมกับงานวิเทศสัมพันธ์ประเมินผล</p>	<p><u>การติดตาม</u></p> <p>1. ฝ่ายวิชาการ / ฝ่ายศิลปวัฒนธรรมจัดทำแบบฟอร์มการกำกับและติดตาม</p> <p>2. หน่วยงานในสังกัดรายงาน</p> <p>2.1 แผนเครือข่ายความร่วมมือกับสถาบันฯทั้งในระดับชาติ และนานาชาติ</p> <p>2.2 ผลการดำเนินงานตามระยะเวลาที่กำหนด</p> <p>ภาคเรียนละ 1 ครั้ง</p>	<p>รองอธิการบดีฝ่ายวิชาการ</p> <p>รองอธิการบดีฝ่ายวิชาการ (หลัก)</p> <p>งานวิเทศสัมพันธ์ (ร่วม)</p>

ประเด็นยุทธศาสตร์ที่ 4 การสืบสานศิลปวัฒนธรรมและสร้างเสริมคุณค่าทางสังคมและมูลค่าทางเศรษฐกิจให้กับท้องถิ่น และประเทศชาติด้วยทุนทางศิลปวัฒนธรรม

กลยุทธ์/ตัวชี้วัด	วิธีการดำเนินงาน	การติดตามและเกณฑ์การประเมินผล	ผู้รับผิดชอบ/หมายเหตุ
	สรุป และวางแผนพัฒนา กำหนดมาตรการ/นโยบายให้เป็นไปตามวิสัยทัศน์ของสถาบันฯ ในแต่ละปีการศึกษา	<u>เกณฑ์การประเมินผล</u> จำนวนเครือข่ายความร่วมมือกับสถาบันฯ ทั้งในระดับชาติและนานาชาติ ไม่น้อยกว่า 34 แห่ง	

## คณะผู้จัดทำ

แผนพัฒนาวิทยาลัยนาฏศิลป์นครศรีธรรมราช พ.ศ. 2560 -2564  
(ประจำปีงบประมาณ พ.ศ. 2564) ระดับประกาศนียบัตรวิชาชีพ

1.	นายศิวพงศ์ กิ่งสกุล	ผู้อำนวยการ	ประธานกรรมการ
2.	นางพิกุล อนันตนาพันธ์	รองผู้อำนวยการฝ่ายบริหาร	กรรมการ
3.	นางพีรพรรณ ถิ่นกาญจน์	รองผู้อำนวยการฝ่ายวิชาการ	กรรมการ
4.	นายเนรศ นิมพัฒนสกุล	รองผู้อำนวยการฝ่ายศิลปวัฒนธรรม	กรรมการ
5.	นางนิภารัตน์ ชัยทิพย์	รองผู้อำนวยการฝ่ายกิจการนักเรียนนักศึกษา	กรรมการ
6.	นางปัทมา สกุลณี	หัวหน้าภาควิชานาฏศิลป์ไทย	กรรมการ
7.	นายชยพร ไชยสิทธิ์	หัวหน้าภาควิชาดุริยางคศิลป์	กรรมการ
8.	นางอัญญา คงนุ่น	หัวหน้าภาควิชาศึกษาทั่วไป	กรรมการ
9.	นางสุจิตตรา มินา	รองผู้อำนวยการฝ่ายนโยบายและแผน	กรรมการและเลขานุการ
10.	นางสาวกรกนก สมทรง	ลูกจ้าง	กรรมการและผู้ช่วยเลขานุการ





