

บทนำ

วิทยาลัยนาฏศิลปนครศรีธรรมราช กองศิลปศึกษา กรมศิลปากร ได้ดำเนินการขอจัดตั้งครั้งแรกเมื่อวันที่ 27 พฤษภาคม 2518 โดยนายสุรินทร์ มาศดิตถ์ รัฐมนตรีประจำสำนักนายกรัฐมนตรีในขณะนั้นได้มีหนังสือถึงรัฐมนตรีว่าการกระทรวงศึกษาธิการ ขอจัดตั้งวิทยาลัยนาฏศิลปนครศรีธรรมราช ที่จังหวัดนครศรีธรรมราช โดยให้ความเห็นว่า จังหวัดนครศรีธรรมราชเป็นจังหวัดที่มีความสำคัญทางประวัติศาสตร์มากในภาคใต้จังหวัดหนึ่งโดยเฉพาะทางด้านศิลปวัฒนธรรมด้านนาฏศิลป์ไทย มีการติดต่อคมนาคมกับจังหวัดใกล้เคียงได้สะดวกและเป็นจังหวัดที่ยังคงรักษาศิลปวัฒนธรรมไทยอยู่ได้จนถึงปัจจุบัน สมควรที่จะรักษาศิลปวัฒนธรรมให้ยั่งยืน และควรขยายการศึกษาศิลปวัฒนธรรมของชาติด้านดุริยางค์ นาฏศิลป์ไทยและพื้นเมืองให้แพร่หลายมากขึ้น

นายแพทย์บุญสม มาร์ติน รัฐมนตรีว่าการกระทรวงศึกษาธิการในขณะนั้น ได้ลงนามประกาศจัดตั้งวิทยาลัยนาฏศิลปนครศรีธรรมราช เมื่อวันที่ 21 กุมภาพันธ์ 2521 โดยนายเดโช สนวนานนท์ อธิบดีกรมศิลปากรในขณะนั้นได้อนุมัติให้เปิด “วิทยาลัยนาฏศิลปนครศรีธรรมราช” ในปีการศึกษา 2521 เปิดทำการสอนวันแรกในวันที่ 22 พฤษภาคม 2521 ซึ่งต้องอาศัยอาคารเรียนพระปริยัติธรรม และอาคารพิพิธภัณฑสถานของวัดพระมหาธาตุวรมหาวิหารเป็นอาคารเรียนชั่วคราวเนื่องจากอาคารสถานที่ของวิทยาลัยฯ อยู่ในระหว่างการก่อสร้างจนสามารถเข้าไปทำการเรียนการสอนในสถานที่ปัจจุบัน ณ บริเวณวัดโพธิ์ (ร้าง) หมู่ที่ 11 ตำบลท่าเรือ อำเภอเมือง จังหวัดนครศรีธรรมราช ในวันที่ 1 กุมภาพันธ์ 2523

ต่อมาได้มีพระราชกฤษฎีกาแบ่งส่วนราชการกรมศิลปากร กระทรวงศึกษาธิการ พ.ศ. 2538 ให้กรมศิลปากรแบ่งส่วนราชการใหม่ จึงได้มีการเปลี่ยนแปลงหน้าที่ความรับผิดชอบของสถานศึกษาในสังกัดกรมศิลปากรจากกองศิลปศึกษาเป็นสถาบันนาฏดุริยางคศิลป์ กรมศิลปากร กระทรวงศึกษาธิการ จากนั้นในปี พ.ศ. 2544 สถาบันนาฏดุริยางคศิลป์ได้เปลี่ยนแปลงมาเป็นสถาบันบัณฑิตพัฒนศิลป์ กรมศิลปากร กระทรวงศึกษาธิการ

เมื่อปี พ.ศ. 2545 รัฐบาลได้ประกาศจัดตั้งกระทรวงวัฒนธรรมขึ้นใหม่ เมื่อวันที่ 3 ตุลาคม 2545 และได้โอนกรมศิลปากรจากกระทรวงศึกษาธิการมาอยู่ในสังกัดกระทรวงวัฒนธรรมและจากประกาศในราชกิจจานุเบกษา แบ่งส่วนราชการกรมศิลปากรจากสถาบันบัณฑิตพัฒนศิลป์สถาบันบัณฑิตพัฒนศิลป์มีอำนาจหน้าที่

1. จัดการศึกษาด้านช่างศิลป์ นาฏศิลป์ ดุริยางคศิลป์ และคีตศิลป์ ทั้งไทยและสากล และศิลปวัฒนธรรม ในระดับปริญญาตรีและต่ำกว่าปริญญา
2. จัดการอบรม วิจัย ส่งเสริมวิชาการ และวิชาชีพชั้นสูง และให้บริการทางวิชาการด้านช่างศิลป์ ดุริยางคศิลป์ ทั้งไทยและสากล
3. ทำนุบำรุง รักษา ฟื้นฟู และให้การศึกษาค้นคว้า ศิลปวัฒนธรรมด้านช่างศิลป์ นาฏศิลป์ ดุริยางคศิลป์ และคีตศิลป์ ทั้งไทยและสากล รวมทั้งการจัดการแสดงอื่นๆ ที่เกี่ยวกับศิลปวัฒนธรรม
4. ดำเนินการให้เป็นไปตามกฎหมายว่าด้วยการจัดการศึกษาระดับปริญญาตรี ในสถาบันบัณฑิตพัฒนศิลป์
5. ปฏิบัติงานร่วมกันหรือสนับสนุนการปฏิบัติงานของหน่วยงานอื่นที่เกี่ยวข้องหรือที่ได้รับมอบหมาย

พ.ศ.2550พระบาทสมเด็จพระปรมินทรมหาภูมิพลอดุลยเดช มีพระราชโองการโปรดเกล้าฯให้ประกาศว่า โดยที่เป็นการสมควรปรับปรุงกฎหมายว่าด้วยการจัดการศึกษาระดับปริญญาตรี ในสถาบันบัณฑิตพัฒนศิลป์ จึงทรงพระกรุณาโปรดเกล้าฯ ให้ พระราชบัญญัติขึ้นไว้ โดยคำแนะนำ และยินยอมของสภานิติบัญญัติแห่งชาติ และเรียกพระราชบัญญัตินี้ว่า “พระราชบัญญัติสถาบันบัณฑิตพัฒนศิลป์ พ.ศ. 2550

จากประกาศใช้พระราชบัญญัติ ฉบับนี้ วิทยาลัยนาฏศิลปนครศรีธรรมราช ซึ่งสังกัดสถาบันบัณฑิตพัฒนศิลป์ กระทรวงวัฒนธรรม

ปัจจุบัน วิทยาลัยนาฏศิลปนครศรีธรรมราช สังกัดสถาบันบัณฑิตพัฒนศิลป์ กระทรวงวัฒนธรรม

ภารกิจของวิทยาลัยนาฏศิลปนครศรีธรรมราช

วิทยาลัยนาฏศิลปนครศรีธรรมราช ภายใต้การกำกับดูแลของสถาบันบัณฑิตพัฒนศิลป์มีบทบาทหน้าที่ อำนาจหน้าที่และวัตถุประสงค์ ตามความในมาตรา 8 แห่งพระราชบัญญัติสถาบันบัณฑิตพัฒนศิลป์ พ.ศ. 2550 ให้สถาบันเป็นสถานศึกษา มีวัตถุประสงค์ให้การศึกษาและส่งเสริมวิชาการตั้งแต่ระดับพื้นฐานวิชาชีพถึงวิชาชีพชั้นสูง ด้านนาฏศิลป์ ดุริยางคศิลป์ คีตศิลป์ ช่างศิลป์ ทั้งไทยและสากล รวมทั้งศิลปวัฒนธรรมระดับท้องถิ่นและระดับชาติ ทำการสอน ทำการแสดง ทำการวิจัยและให้บริการทางวิชาการ ตลอดจนส่งเสริม สืบสาน สร้างสรรค์ ทะนุบำรุง และเผยแพร่ศิลปวัฒนธรรมอันเป็นเอกลักษณ์ของชาติ และศิลปวัฒนธรรมที่หลากหลายของชุมชนในท้องถิ่น

ผลลัพธ์ต่อสังคมในการผลิตผู้สำเร็จทางการศึกษา

1. บำรุงรักษาและสืบทอดศิลปะวิทยาการทางด้านนาฏศิลป์ ดุริยางคศิลป์และคีตศิลป์
2. ผลิตผู้สำเร็จการศึกษาเฉพาะด้านศิลปวัฒนธรรมทางด้านนาฏศิลป์ ดุริยางคศิลป์และคีตศิลป์

อันเป็นเอกลักษณ์ของชาติไทย เพื่อนำไปพัฒนาให้เกิดประโยชน์ต่อวิถีชีวิตและสังคม

วิธีการดำเนินงาน

การศึกษาของวิทยาลัยนาฏศิลปนครศรีธรรมราชดำเนินการตามพระราชบัญญัติสถาบันบัณฑิตพัฒนศิลป์ พ.ศ. 2550 โดยสอดคล้องกับพระราชบัญญัติการศึกษาแห่งชาติ พ.ศ. 2542และแก้ไขเพิ่มเติม (ฉบับที่ 2 พ.ศ. 2545)

นโยบายการพัฒนาวิทยาลัยนาฏศิลป์นครศรีธรรมราช สถาบันบัณฑิตพัฒนศิลป์

นางวาสนา บุญญาพิทักษ์ เข้าดำรงตำแหน่งผู้อำนวยการ เมื่อวันที่ 23 สิงหาคม 2553 และได้แถลงนโยบาย เมื่อวันที่ 24 สิงหาคม 2553 ดังนี้

1. จัดทำแผนยุทธศาสตร์ แผนปฏิบัติการประจำปี แผนกลยุทธ์ทางการเงิน ให้สอดคล้องกับวิสัยทัศน์ของวิทยาลัยฯ สถาบันบัณฑิตพัฒนศิลป์ กระทรวงวัฒนธรรม และแนวนโยบายแห่งรัฐของงานประกันคุณภาพการศึกษา

2. งานประกันคุณภาพการศึกษา เป็นตัวขับเคลื่อนคุณภาพขององค์กรอย่างยั่งยืน โดยความร่วมมือของทุกคน ทุกภาคส่วนในองค์กร

3. เป็นสถานศึกษาต้นแบบในการจัดการเรียนการสอนด้านดนตรีนาฏศิลป์ในภาคใต้

4. สร้างองค์ความรู้ งานวิจัย งานสร้างสรรค์ นวัตกรรม เพื่อประโยชน์แก่สังคม

5. บริการวิชาการด้านศิลปวัฒนธรรม เพื่อรองรับกิจกรรมของจังหวัดนครศรีธรรมราช สถาบันชาติ ศาสนา พระมหากษัตริย์

6. จัดหารายได้จากแหล่งเงินงบประมาณอื่นๆ ตามพระราชบัญญัติ สถาบันบัณฑิตพัฒนศิลป์ 2550 ว่าด้วยการจัดหารายได้ เพื่อส่งเสริม รองรับกิจกรรมแผนงานโครงการ

7. พัฒนาบุคลากรให้มีความรู้ทั้งด้านการเรียนการสอน การปฏิบัติงานภายใต้โครงสร้างความก้าวหน้าด้านการศึกษาต่อ การทำผลงานทางวิชาการอย่างต่อเนื่อง

8. ปรับปรุงภูมิทัศน์ภายในให้ร่มรื่น รองรับการจัดการศึกษา และเป็นแหล่งเรียนรู้

9. สร้างเครือข่ายกับชุมชน สถานศึกษา องค์กรภาครัฐและเอกชน เพื่อสนับสนุนงานตามพันธกิจ

10. จัดการศึกษาด้านภาษาต่างประเทศ เพื่อรองรับสู่ประชาคมอาเซียน

จำนวนนักเรียน / นักศึกษา

สรุปจำนวนและแผนการรับนักเรียน/นักศึกษา ปีงบประมาณ 2556 = ปีการศึกษาที่ 2/2555-1/2556

ร.ก.	ระดับชั้น	มัธยมศึกษาตอนต้น	มัธยมศึกษาตอนปลาย	ปริญญา
	สาขาวิชา			
1	นาฏศิลป์ไทย	195	165	-
2	ดุริยางค์ไทย	45	45	-
3	ดุริยางค์สากล	-	30	-
4	นาฏศิลป์ไทยศึกษา	-	-	40
5	ดนตรีคีตศิลป์ไทยศึกษา	-	-	10
	รวม	240	240	50

หลักสูตร

ตารางแสดงจำนวนหลักสูตรจำแนกตามลำดับที่เปิดรับ ประจำปีการศึกษา 2/2555 - 1/2556

ชื่อหลักสูตรทั้งหมดที่เปิดสอน	ระดับการศึกษา			หน่วยที่รับผิดชอบ
	ม.ต้น	ม.ปลาย	ปริญญาตรี	
หลักสูตรพื้นฐานวิชาซีพนาฏศิลป์ระดับมัธยมศึกษาตอนต้น	✓			ภาควิชานาฏศิลป์ไทย ภาควิชาดุริยางค์ไทย
หลักสูตรพื้นฐานวิชาซีพนาฏศิลป์ระดับมัธยมศึกษาตอนปลาย		✓		ภาควิชานาฏศิลป์ไทย ภาควิชาดุริยางค์ไทย
ศึกษาศาสตร์บัณฑิต สาขาวิชานาฏศิลป์ไทยศึกษา			✓	ภาควิชานาฏศิลป์ไทย ภาควิชาดุริยางค์ไทย
ศึกษาศาสตร์บัณฑิต สาขาวิชาดนตรีคีตศิลป์ไทยศึกษา			✓	ภาควิชานาฏศิลป์ไทย ภาควิชาดุริยางค์ไทย
รวมหลักสูตร	1	1	2	
รวมหลักสูตรทั้งสิ้น		4		

บุคลากร

1. จำนวนบุคลากรที่เป็นข้าราชการ

สายงาน	ระดับตำแหน่ง / จำนวน					รวม / คน	หมายเหตุ
	คศ.4	คศ.3	คศ.2	คศ.1	ครูผู้ช่วย		
ครู / อาจารย์	-	7	52	11	2	72	
บุคลากร	-	-	-	-	-	-	
รวม	-	7	52	11	2	72	

สายงาน	ระดับตำแหน่ง / จำนวน					รวม / คน	หมายเหตุ
	ชำนาญการพิเศษ	ชำนาญการ	ชำนาญงาน	ปฏิบัติการ	ปฏิบัติงาน		
ครู / อาจารย์	7	52	-	-	-	59	
บุคลากร	-	-	-	2	1	3	
รวม	7	52	-	2	1	62	

2. จำนวนบุคลากรที่เป็นลูกจ้างประจำ

ลูกจ้างประจำ		
สายงาน / วุฒิการศึกษา	จำนวน	รวม
1. สายสนับสนุน	4	-
วุฒิการศึกษา	จำนวน	รวม
1. ต่ำกว่า ป.ตรี	3	3
2. ป.ตรี	1	1
รวม	4	4

3. จำนวนบุคลากรที่เป็นพนักงานราชการ

พนักงานราชการ		
สายงาน / วุฒิการศึกษา	จำนวน	รวม
1. กลุ่มบริหารทั่วไป (ครู)	6	6
2. กลุ่มบริหารทั่วไป (บุคลากรสนับสนุน)	2	2
รวม	7	7
วุฒิการศึกษา		
1. ป.ตรี	7	7
2. ป.โท	-	-
3. ป.เอก	-	-
รวม	7	7

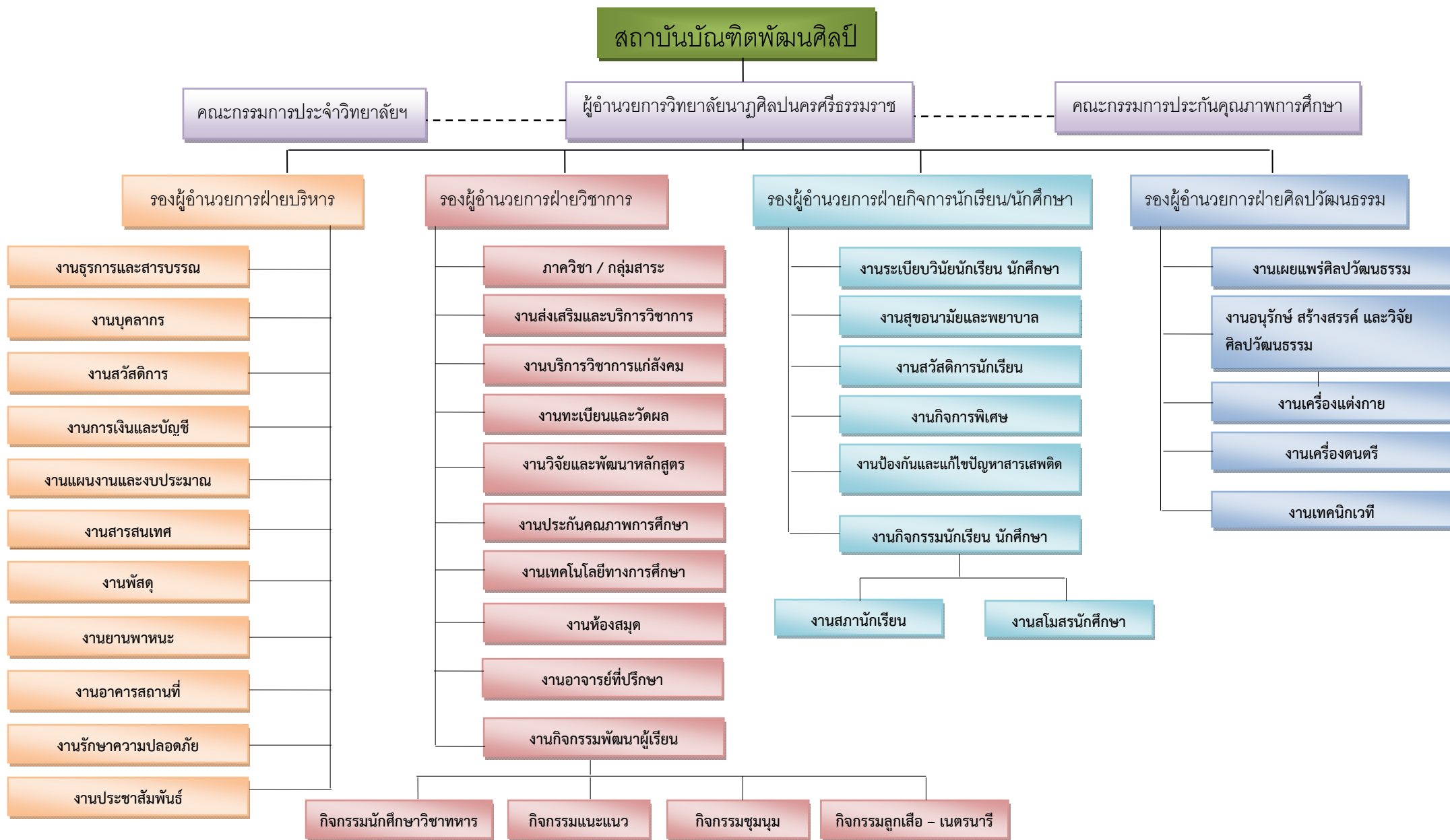
4. จำนวนบุคลากรที่ วิทยาลัยฯ จ้างเหมาที่ทำสัญญาเกิน 9 เดือนขึ้นไป

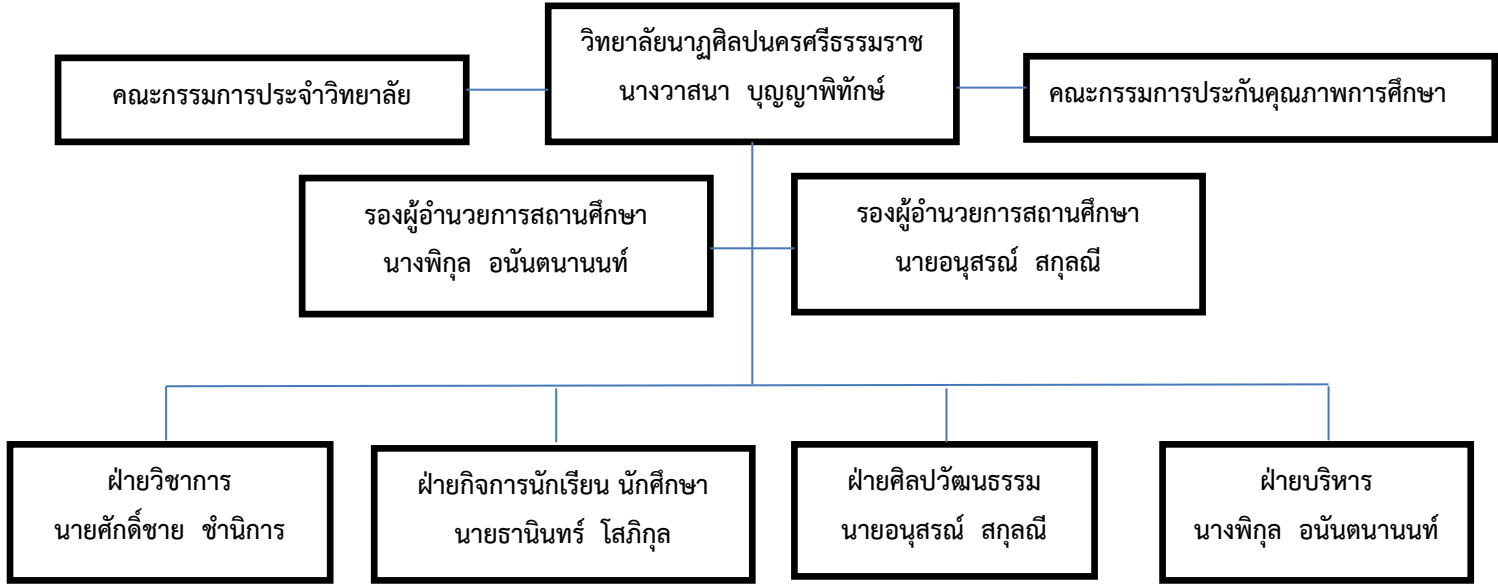
จ้างเหมาที่ทำสัญญาเกิน 9 เดือนขึ้นไป		
สายงาน / วุฒิการศึกษา	จำนวน	รวม
1. สายการสอน (ครู / อาจารย์พิเศษ)	4	4
2. กลุ่มบริหารทั่วไป (บุคลากรสนับสนุน)	4	4
รวม	8	8
วุฒิมการศีกษา		
1. ต่ำกว่า ป.ตรี	5	5
2. ป.ตรี	3	3
3. ป.โท	-	-
4. ป.เอก	-	-
รวม	8	8

5. จำนวนบุคลากรที่เกษียณ ณ วันที่ 30 กันยายน 2556

หน่วยงาน	ครู/อาจารย์	บุคลากรทางการศีกษา	รวม
วิทยาลัยนาฏศิลปนครศรีธรรมราช	1	-	1

โครงสร้างวิทยาลัยนาฏศิลปนครศรีธรรมราช สถาบันบัณฑิตพัฒนศิลป์





วิสัยทัศน์ (Vision)

วิทยาลัยนาฏศิลปนครศรีธรรมราช เป็นศูนย์กลางการเรียนรู้ อนุรักษ์ สืบสาน สร้างสรรค์ เผยแพร่ ด้านนาฏศิลป์ ดุริยางคศิลป์ คีตศิลป์ และศิลปะการแสดงพื้นบ้านภาคใต้

พันธกิจ (Mission)

1. จัดการศึกษาระดับพื้นฐาน จนถึงระดับอุดมศึกษาด้านนาฏศิลป์ ดุริยางคศิลป์ คีตศิลป์ และศิลปะการแสดงพื้นบ้านภาคใต้ ที่มีคุณภาพเป็นที่ยอมรับของสังคม
2. สร้างงานวิจัย งานสร้างสรรค์ นวัตกรรม ด้านนาฏศิลป์ ดุริยางคศิลป์ คีตศิลป์ และศิลปะการแสดงพื้นบ้านภาคใต้ ที่เป็นองค์ความรู้สร้างคุณค่าให้สังคม
3. เป็นศูนย์กลางให้บริการและเผยแพร่ด้านนาฏศิลป์ ดุริยางคศิลป์ คีตศิลป์และศิลปะการแสดงพื้นบ้านภาคใต้
4. อนุรักษ์ สืบสาน สร้างสรรค์ เผยแพร่ ด้านนาฏศิลป์ ดุริยางคศิลป์ คีตศิลป์และศิลปะการแสดงพื้นบ้านภาคใต้
5. บริหารจัดการเชิงธรรมาภิบาล

ปณิธาน

มุ่งส่งเสริม สืบสาน สร้างสรรค์ศิลปะการแสดงอันเป็นเอกลักษณ์ของชาติ

อัตลักษณ์

1. มีความสามารถในวิชาชีพ ปฏิบัติงานได้จริง
2. มีความคิดสร้างสรรค์ สามารถจัดการแสดงด้วยตนเองได้
3. สามารถแสดงศิลปะพื้นบ้านภาคใต้ได้อย่างเชี่ยวชาญ อย่างน้อย 1 ประเภท

แผนยุทธศาสตร์เพื่อการพัฒนาวิทยาลัยฯ

เพื่อให้บรรลุตามวิสัยทัศน์ พันธกิจ เป้าหมาย ของวิทยาลัยฯ จึงกำหนดประเด็นยุทธศาสตร์ ดังนี้

- ประเด็นยุทธศาสตร์ที่ 1 พัฒนาการจัดการศึกษา ด้านนาฏศิลป์ ดุริยางคศิลป์ คีตศิลป์ ทั้งระดับพื้นฐานและระดับอุดมศึกษา ที่มีคุณภาพตามมาตรฐานชาติ
- ประเด็นยุทธศาสตร์ที่ 2 ส่งเสริม สนับสนุน การสร้างงานวิจัย งานสร้างสรรค์ นวัตกรรม ด้านศิลปะการแสดง ภาครัฐ
- ประเด็นยุทธศาสตร์ที่ 3 ส่งเสริม สนับสนุน พัฒนาและสร้างเครือข่ายการบริการวิชาการด้านนาฏศิลป์ ดุริยางคศิลป์ คีตศิลป์และศิลปะการแสดงพื้นบ้านภาครัฐ
- ประเด็นยุทธศาสตร์ที่ 4 สืบสาน อนุรักษ์ สร้างสรรค์และเผยแพร่ศิลปะการแสดงพื้นบ้านภาครัฐ
- ประเด็นยุทธศาสตร์ที่ 5 พัฒนาระบบการบริหารจัดการองค์กรให้ก้าวสู่วัฒนธรรมคุณภาพ

ค่านิยมหลัก (Core Values)

หมายถึง คุณลักษณะและบรรทัดฐานที่มีความเป็นลักษณะเฉพาะของแต่ละสถาบันอุดมศึกษาที่กำหนดไว้ เพื่อให้บุคลากรยึดถือปฏิบัติร่วมกัน และส่งผลต่อพฤติกรรมในการปฏิบัติงานของบุคลากรภายในสถาบันและความสำเร็จของวิทยาลัยนาฏศิลปนครศรีธรรมราช สถาบันบัณฑิตพัฒนศิลป์

ค่านิยมหลัก คือ SMART ความมั่งคั่งแห่งศิลปะ

1. Service Mind คือ การมีจิตใจพร้อมในการให้บริการ

หมายถึงความมีมนุษยสัมพันธ์และอัธยาศัยไมตรีที่ดี ยินดี และเต็มใจ ที่จะให้บริการช่วยเหลือแก่ผู้มาติดต่อประสานงาน หรือผู้มาขอรับบริการทั้งภายนอกและภายในหน่วยงานให้เกิดความเข้าใจ ความพึงพอใจและการประสานงานที่ดี ระหว่างกัน เพื่อให้การทำงานบรรลุเป้าหมายที่กำหนดไว้

2. Mastery คือ การทำงานอย่างมืออาชีพ

หมายถึง ความกระตือรือร้นในการแสวงหาความรู้ที่เป็นประโยชน์ ทั้งจากประสบการณ์ทำงานเดิมและจากการค้นคว้าความรู้ใหม่ เพิ่มเติมอย่างสม่ำเสมอ ตลอดจนนำความรู้ที่นำมาพัฒนาศักยภาพการทำงานของตนเอง ของหน่วยงาน และขององค์กรโดยรวม

3. Accountability / Transparency คือ การปฏิบัติงานด้วยความซื่อสัตย์ สุจริตโปร่งใสและรับผิดชอบ

หมายถึง ความตั้งใจแน่วแน่ที่จะใช้ความรู้ ความสามารถ ในการทำงานให้บรรลุเป้าหมายตามตัวชี้วัดที่กำหนด โดยยึดหลักความโปร่งใส ตรวจสอบได้ในทุกระดับความชำนาญการ

4. Relationship คือ การมีน้ำใจ ใจเปิดกว้าง เป็นพี่เป็นน้อง

หมายถึง ทักษะในการรับรู้ การจับประเด็น ทั้งจากการฟัง การอ่าน และการสื่อข้อความให้เกิดความรู้ ความเข้าใจที่ถูกต้องตรงกัน ในเรื่องของนโยบาย แผนงาน ตลอดจนวัตถุประสงค์และภารกิจของหน่วยงาน และสื่อสารทำความเข้าใจ จนส่งผลให้เกิดความร่วมมือร่วมใจ เปิดกว้างทางความคิดด้วยบรรยากาศ ของความเป็นพี่เป็นน้อง จนกระทั่งงานประสบความสำเร็จ

5. Teamwork คือ การทำงานเป็นทีม

หมายถึง ความสามารถในการทำงานร่วมกับบุคคลอื่น โดยประสานความแตกต่างของบุคคลและกระบวนการปฏิบัติงาน ให้เกิดการทำงานที่สอดรับกัน ไปสู่กลยุทธ์และประเด็นยุทธศาสตร์ ทั้งในระดับหน่วยงาน สถาบัน กระทรวงและระดับชาติ บนพื้นฐานของการสร้างความไว้วางใจและเคารพในความคิดเห็นของกันและกัน

ประเด็นยุทธศาสตร์	เป้าประสงค์	ตัวชี้วัด	เป้าหมาย 2556	กลยุทธ์/มาตรการ	ตัวชี้วัด	เป้าหมาย 2556	ผู้รับผิดชอบ	โครงการ	หมายเหตุ
		3. ร้อยละของบัณฑิตที่ได้ออกตรงสาขาภายในระยะเวลา 1 ปี	80	4. พัฒนาระบบการรับสมัคร การคัดเลือกนักเรียน นักศึกษา ในทุกสาขา ทุกระดับให้มีมาตรฐาน	5. ร้อยละของผู้เข้าเรียนในแต่ละสาขาได้จำนวนตามเป้าหมายที่กำหนด	100	ฝ่ายวิชาการ	คัดเลือกนักเรียนด้วยวิธีพิเศษ ปรับพื้นฐานนักเรียน-นักศึกษา	
					6. ร้อยละของผู้เข้าเรียนในแต่ละสาขาได้จำนวนตามเป้าหมายที่กำหนด	60	ฝ่ายวิชาการ	คัดเลือกนักเรียนด้วยวิธีพิเศษ ปรับพื้นฐานนักเรียน-นักศึกษา	
				5. พัฒนาการเรียนการสอนโดยยึดผู้เรียนเป็นสำคัญ	7. ร้อยละของนักเรียน นักศึกษา มีความรู้และทักษะตามหลักสูตรที่กำหนด	85	ฝ่ายวิชาการ	พัฒนาทักษะทางด้านคณิตศาสตร์ พัฒนาทักษะทางด้านดนตรีไทย มหกรรมการแสดงศิลปวัฒนธรรม	
					8. ร้อยละของครูที่มีกระบวนการเรียนการสอนที่เน้นผู้เรียนเป็นสำคัญ	80	ฝ่ายวิชาการ หัวหน้ากลุ่มสาระ	โซนสัมพันธ์ พัฒนาทักษะทางด้านคณิตศาสตร์ พัฒนาทักษะทางด้านดนตรีไทย	

ประเด็นยุทธศาสตร์	เป้าประสงค์	ตัวชี้วัด	เป้าหมาย 2556	กลยุทธ์/มาตรการ	ตัวชี้วัด	เป้าหมาย 2556	ผู้รับผิดชอบ	โครงการ	หมายเหตุ
					9. ร้อยละของครูที่ได้รับการอบรมและพัฒนาการจัดการเรียนตามเกณฑ์ที่กำหนด	100	ฝ่ายวิชาการ	พัฒนาบุคลากรทางการศึกษา	
				6. พัฒนาระบบการประกันคุณภาพการศึกษา	10. ร้อยละของสถานศึกษาที่ผ่านเกณฑ์การประเมินภายใน	4.0	ฝ่ายวิชาการ	อบรมประกันคุณภาพและสร้างเครือข่าย	
				7. พัฒนาภาษาต่างประเทศและเทคโนโลยีสารสนเทศ	11. ร้อยละของนักเรียน นักศึกษาที่ผ่านเกณฑ์ในระดับดี	15	ฝ่ายวิชาการ	พัฒนาทักษะภาษาต่างประเทศ อบรม IT สำหรับนักเรียน-นักศึกษา	

ประเด็นยุทธศาสตร์	เป้าประสงค์	ตัวชี้วัด	เป้าหมาย 2556	กลยุทธ์/มาตรการ	ตัวชี้วัด	เป้าหมาย 2556	ผู้รับผิดชอบ	โครงการ	หมายเหตุ
2. ส่งเสริม สนับสนุน การสร้าง งานวิจัย งานสร้างสรรค์ นวัตกรรม ด้านศิลปะการแสดงภาคใต้	2. งานวิจัย งาน สร้างสรรค์นวัตกรรม ด้านศิลปะการแสดง พื้นบ้านภาคใต้ให้เป็นที่ยอมรับในระดับชาติ	4. จำนวนงานวิจัย งานสร้างสรรค์ นวัตกรรมด้าน ศิลปะการแสดง พื้นบ้านภาคใต้ที่ ได้รับการเผยแพร่ และเป็นที่ยอมรับ ในระดับชาติ	3	8. พัฒนาบุคลากร เกี่ยวกับการทำวิจัย งาน สร้างสรรค์ นวัตกรรม	12. ร้อยละของ บุคลากรที่ได้รับ ความรู้เกี่ยวกับการ ทำวิจัย งาน สร้างสรรค์และ นวัตกรรมด้าน ศิลปะกรรม	100	ฝ่าย ศิลปวัฒนธรรม	อบรมงานวิจัย	
				9. สนับสนุนส่งเสริมให้ เกิดนักวิจัยรุ่นใหม่	13. จำนวน งานวิจัยงาน สร้างสรรค์ นวัตกรรมจาก นักวิจัยรุ่นใหม่	5	งานวิจัย	สร้างสรรค์ผลงานนาฏศิลป์ดนตรี	
				10. จัดหาทุนสนับสนุนใน การดำเนินการทำวิจัยงาน สร้างสรรค์นวัตกรรมทั้ง ภายนอกและภายใน	14. ร้อยละของ บุคลากรที่ได้รับทุน วิจัยทั้งหมด	40	ฝ่าย ศิลปวัฒนธรรม	ระบำสร้างสรรค์ “ชุดระบำชาชัก”	ได้รับทุนจาก อบจ.นครศรีฯ 300.000 บาท
				11. การจัดทำแผนการ เผยแพร่งานวิจัย สร้างสรรค์และนวัตกรรม และดำเนินการตามแผน	15. จำนวน งานวิจัยที่ได้รับการ เผยแพร่	3	งานวิจัย	สร้างสรรค์ผลงานนาฏศิลป์ดนตรี	

ประเด็นยุทธศาสตร์	เป้าประสงค์	ตัวชี้วัด	เป้าหมาย 2556	กลยุทธ์/มาตรการ	ตัวชี้วัด	เป้าหมาย 2556	ผู้รับผิดชอบ	โครงการ	หมายเหตุ
3. ส่งเสริมสนับสนุนพัฒนาและสร้างเครือข่ายการบริการด้านนาฏศิลป์ ดุริยางคศิลป์ คีตศิลป์ และศิลปะการแสดงพื้นบ้านภาคใต้	3. บริการทางวิชาการ	5. ร้อยละของผู้รับบริการที่มีความพึงพอใจ	80	12. จำนวนเครือข่ายทางด้านนาฏศิลป์ ดุริยางคศิลป์ คีตศิลป์และศิลปะการแสดงพื้นบ้านภาคใต้	16. สร้างระบบเครือข่ายนาฏศิลป์ ดุริยางคศิลป์ คีตศิลป์และศิลปะการแสดงพื้นบ้านภาคใต้	6	ฝ่ายศิลปวัฒนธรรม	มหกรรมการแสดงศิลปวัฒนธรรมไทยประกวดดนตรีไทยเครือข่าย	
		6. ร้อยละของผู้รับบริการสามารถนำความรู้ไปใช้ประโยชน์ได้อย่างมีประสิทธิภาพ		13. จัดทำบริการวิชาการด้านศิลปะการแสดงพื้นบ้านภาคใต้ ที่สร้างรายได้ให้กับวิทยาลัยฯ และมีการประเมินความพึงพอใจของผู้รับบริการ	17. จำนวนโครงการการให้บริการทางวิชาการที่เกิดรายได้	1	ฝ่ายศิลปวัฒนธรรม ฝ่ายวิชาการ	สร้างสรรค์ผลงานนาฏศิลป์ดนตรี	
				18. ระดับความพึงพอใจของผู้รับบริการ	3.5	ฝ่ายศิลปวัฒนธรรม ฝ่ายวิชาการ		สร้างสรรค์ผลงานนาฏศิลป์ดนตรี	

ประเด็นยุทธศาสตร์	เป้าประสงค์	ตัวชี้วัด	เป้าหมาย 2556	กลยุทธ์/มาตรการ	ตัวชี้วัด	เป้าหมาย 2556	ผู้รับผิดชอบ	โครงการ	หมายเหตุ
	4. ศูนย์การเรียนรู้ศิลปะการแสดงพื้นบ้านภาคใต้	7. จำนวนศูนย์การเรียนรู้ศิลปะการแสดงพื้นบ้านภาคใต้	1	14. จัดตั้งสำนักงานศิลปะการแสดงพื้นบ้านภาคใต้	19. มีสำนักงานเพื่อเป็นศูนย์การเรียนรู้ด้านศิลปะการแสดงพื้นบ้านภาคใต้	-	วิทยาลัยฯ	-	
				15. จัดทำองค์ความรู้ด้านศิลปะการแสดงพื้นบ้าน	20. จำนวนองค์ความรู้ทางด้านศิลปะการแสดงพื้นบ้านภาคใต้	2	งาน KM	จัดทำองค์ความรู้ KM	
4. สืบสาน อนุรักษ์สร้างสรรค์และเผยแพร่ศิลปะการแสดงพื้นบ้านภาคใต้	5. เป็นศูนย์กลางการเรียนรู้ด้านศิลปวัฒนธรรม สามารถให้บริการองค์ความรู้และศิลปะการแสดงสู่สังคมอย่างมีประสิทธิภาพ	8. ร้อยละของผู้รับบริการที่มีความพึงพอใจ	80	16. พัฒนาศูนย์กลางการเรียนรู้ด้านศิลปวัฒนธรรม	21. มีศูนย์กลางการเรียนรู้และสารสนเทศด้านศิลปวัฒนธรรมอย่างเป็นระบบ	1	ฝ่ายศิลปวัฒนธรรม	เสริมสร้างอัตลักษณ์	

ประเด็นยุทธศาสตร์	เป้าประสงค์	ตัวชี้วัด	เป้าหมาย 2556	กลยุทธ์/มาตรการ	ตัวชี้วัด	เป้าหมาย 2556	ผู้รับผิดชอบ	โครงการ	หมายเหตุ
					22. จำนวนองค์ความรู้ทางด้านศิลปวัฒนธรรมที่จัดเก็บสร้างคุณค่าให้กับสังคม	2	ฝ่ายศิลปวัฒนธรรม	สร้างสรรค์ผลงานนาฏศิลป์ดนตรี	
				17. พัฒนาระบบฐานข้อมูลและสารสนเทศในการบริการความรู้ผ่านระบบเครือข่าย	23. จำนวนครั้งที่ให้บริการและเผยแพร่ศิลปวัฒนธรรมสู่สังคม	200	ฝ่ายศิลปวัฒนธรรม	อนุรักษ์มรดกไทย รักษาดนตรี รักษานาฏศิลป์	
5. พัฒนาระบบบริหารจัดการองค์กรให้ก้าวสู่วัฒนธรรมคุณภาพ	6. มีระบบบริหารจัดการองค์กรที่มีประสิทธิภาพยึดหลักธรรมาภิบาล	9. มีจำนวนระบบการบริหารจัดการองค์กรที่มีประสิทธิภาพยึดหลักธรรมาภิบาล	100	18. พัฒนาแผนพัฒนาองค์กรของวิทยาลัย	24. ร้อยละของแผนพัฒนาองค์กรของวิทยาลัยที่มีประสิทธิภาพมีการติดตามผลชัดเจน	100	งานแผน	วิเคราะห์และจัดทำแผน	

--	--	--	--	--	--	--	--	--	--

ประเด็นยุทธศาสตร์	เป้าประสงค์	ตัวชี้วัด	เป้าหมาย 2556	กลยุทธ์/มาตรการ	ตัวชี้วัด	เป้าหมาย 2556	ผู้รับผิดชอบ	โครงการ	หมายเหตุ
		10. ร้อยละความสำเร็จของแผนพัฒนาการบริหารงานบุคคลที่เป็นระบบ	2	19. จัดระบบการบริหารงานบุคคลที่มีประสิทธิภาพเป็นระบบ	25. ระบบการบริหารงานบุคคลที่มีประสิทธิภาพ	2	งานบุคลากร	พัฒนาบุคลากร เดินทางไปราชการ	
				20. พัฒนาศักยภาพครูอาจารย์ และบุคลากรทางการศึกษา	26. ร้อยละของครูอาจารย์ที่ได้รับการพัฒนา	100	งานบุคลากร	พัฒนาบุคลากร	
				27. ร้อยละของครูอาจารย์และบุคลากรทางการศึกษาที่มีวุฒิทางการศึกษาและหรือมี/เลื่อนวิทยฐานะเพิ่มขึ้น		15	ฝ่ายบริหาร	พัฒนาบุคลากร	

--	--	--	--	--	--	--	--	--	--

ประเด็นยุทธศาสตร์	เป้าประสงค์	ตัวชี้วัด	เป้าหมาย 2556	กลยุทธ์/มาตรการ	ตัวชี้วัด	เป้าหมาย 2556	ผู้รับผิดชอบ	โครงการ	หมายเหตุ
		11. ร้อยละของการจัดสรรงบประมาณเป็นไปตามแผนปฏิบัติงาน	100	21. จัดทำมาตรฐานการบริหารงบประมาณ	28. ร้อยละของการเบิกจ่ายงบประมาณเป็นไปตามแผน	100		พัฒนาบริหารแผนงานงบประมาณ	
		12. จำนวนระบบเทคโนโลยีสารสนเทศที่มีการนำมาใช้บริหารจัดการ	-	22. จัดทำระบบโครงสร้างเทคโนโลยีสารสนเทศและการสื่อสาร	29. จำนวนฐานข้อมูลสารสนเทศที่นำมาบริหารจัดการในวิทยาลัยฯ	-	งานสารสนเทศ	-	
		13. แผนพัฒนาอาคารสถานที่	-	23. จัดทำแผนพัฒนาอาคารสถานที่เต็มรูปแบบ	30. จำนวนพื้นที่ที่มีการปรับปรุงตามแผนพัฒนาอาคารสถานที่เต็มรูปแบบ	2	งานอาคารสถานที่	บำรุงภูมิทัศน์	
		14. แผนพัฒนาความเสี่ยง		24. มีแผนการบริหารจัดการความเสี่ยง	31. ร้อยละของความเสี่ยงที่ลดลง	70	ฝ่ายกิจการฝ่ายบริหาร	การจัดการความเสี่ยงเดินทางไปราชการ	

ประเด็นยุทธศาสตร์ เป้าประสงค์ และกลยุทธ์ วิทยาลัยนาฏศิลปนครศรีธรรมราช

ประเด็นยุทธศาสตร์ที่ 1	พัฒนาการจัดการศึกษาด้านนาฏศิลป์ ดุริยางคศิลป์ คีตศิลป์ ทั้งระดับพื้นฐานและระดับอุดมศึกษา ที่มีคุณภาพตามมาตรฐานชาติ
เป้าประสงค์ที่ 1	ผู้สำเร็จการศึกษาระดับพื้นฐาน ระดับอุดมศึกษา เป็นผู้มีความรู้ความสามารถตามเกณฑ์มาตรฐานเป็นที่ยอมรับระดับชาติ
กลยุทธ์	<ol style="list-style-type: none"> 1. พัฒนาหลักสูตรให้สอดคล้องตามความต้องการและการเปลี่ยนแปลงของสังคมและท้องถิ่น 2. การจัดกิจกรรมพัฒนานักเรียน นักศึกษา ให้มีคุณลักษณะอันพึงประสงค์ 3. พัฒนาการวัดผลและประเมินผล 4. พัฒนาระบบการรับสมัคร การคัดเลือก นักเรียน นักศึกษา ในทุกสาขา ทุกระดับให้มีมาตรฐาน 5. พัฒนาการเรียนการสอนโดยยึดผู้เรียนเป็นสำคัญ 6. พัฒนาระบบการประกันคุณภาพการศึกษา 7. พัฒนาด้านภาษาต่างประเทศและเทคโนโลยีสารสนเทศ
ประเด็นยุทธศาสตร์ที่ 2	ส่งเสริม สนับสนุน การสร้าง งานวิจัย งานสร้างสรรค์ นวัตกรรมด้านศิลปะการแสดงภาคใต้
เป้าประสงค์ที่ 3	งานวิจัย งานสร้างสรรค์นวัตกรรมด้านศิลปะการแสดงพื้นบ้านภาคใต้ให้เป็นที่ยอมรับในระดับชาติ
กลยุทธ์	<ol style="list-style-type: none"> 1. พัฒนาบุคลากรเกี่ยวกับการทำวิจัย งานสร้างสรรค์ นวัตกรรม 2. สนับสนุนส่งเสริมให้เกิดนักวิจัยรุ่นใหม่ 3. จัดหาทุนสนับสนุนในการดำเนินการทำวิจัยงานสร้างสรรค์นวัตกรรมทั้งภายนอกและภายใน 4. การจัดทำแผนการเผยแพร่งานวิจัยสร้างสรรค์และนวัตกรรมและดำเนินการตามแผน
ประเด็นยุทธศาสตร์ที่ 3	ส่งเสริมสนับสนุนพัฒนาและสร้างเครือข่ายการบริการด้านนาฏศิลป์ ดุริยางคศิลป์ คีตศิลป์และศิลปะการแสดงพื้นบ้านภาคใต้
เป้าประสงค์ที่ 4	บริการทางวิชาการ
เป้าประสงค์ที่ 5	ศูนย์การเรียนรู้ศิลปะการแสดงพื้นบ้านภาคใต้
กลยุทธ์	<ol style="list-style-type: none"> 1. จำนวนเครือข่ายทางด้านนาฏศิลป์ ดุริยางคศิลป์ คีตศิลป์และศิลปะการแสดงพื้นบ้านภาคใต้

6. จัดทำบริการวิชาการด้านศิลปะการแสดงพื้นบ้านภาคใต้ ที่สร้างรายได้ให้กับวิทยาลัยฯ
7. มีการประเมินความพึงพอใจของผู้รับบริการ
8. จัดตั้งสำนักงานศิลปะการแสดงศิลปะการแสดงพื้นบ้านภาคใต้
9. จัดทำองค์ความรู้ด้านศิลปะการแสดงพื้นบ้าน
- ประเด็นยุทธศาสตร์ที่ 4
เป้าประสงค์ที่ 6
กลยุทธ์
- สืบสาน อนุรักษ์สร้างสรรค์และเผยแพร่ศิลปะการแสดงพื้นบ้านภาคใต้
เป็นศูนย์กลางการเรียนรู้ด้านศิลปวัฒนธรรมสามารถให้บริการองค์ความรู้และศิลปะการแสดงสู่สังคมอย่างมีประสิทธิภาพ
1. พัฒนาศูนย์กลางการเรียนรู้ด้านศิลปวัฒนธรรม
2. พัฒนาระบบฐานข้อมูลและสารสนเทศในการบริการความรู้ผ่านระบบเครือข่าย
- ประเด็นยุทธศาสตร์ที่ 5
เป้าประสงค์ที่ 7
กลยุทธ์
- พัฒนาระบบบริหารจัดการองค์กรให้ก้าวสู่วัฒนธรรมคุณภาพ
มีระบบบริหารจัดการองค์กรที่มีประสิทธิภาพยึดหลักธรรมาภิบาล
1. พัฒนาแผนพัฒนาองค์กรของวิทยาลัย
2. จัดระบบการบริหารงานบุคคลที่มีประสิทธิภาพเป็นระบบ
3. พัฒนาศักยภาพครู อาจารย์ และบุคลากรทางการศึกษา
4. จัดทำมาตรฐานการบริหารงบประมาณ
5. จัดทำปรับปรุงพัฒนาภาวะเทียบให้มีผลบังคับใช้
6. จัดทำระบบโครงสร้างเทคโนโลยีสารสนเทศและการสื่อสาร
7. จัดทำแผนพัฒนาอาคารสถานที่ให้มีรูปแบบ
8. มีแผนการบริหารจัดการความเสี่ยง

สรุปงบประมาณโครงการ/กิจกรรม ปีงบประมาณ 2556

หน่วยงาน วิทยาลัยนาฏศิลปนครศรีธรรมราช

กระทรวงวัฒนธรรม

ลำดับที่	โครงการ/กิจกรรม (ทุกงบรายจ่าย)	งบประมาณปี 2556
ฝ่ายวิชาการ		
1	รับนักเรียนชั้นพื้นฐานเข้าศึกษาต่อ	30,000
2	นิเทศภายใน	2,000
3	อบรมพัฒนาหลักสูตรสถานศึกษาและหลักสูตรท้องถิ่น วนศ.นศ.	13,000
4	โชนสัมพันธ์	15,000

5	ทัศนศึกษาชมการแสดงโขน	5,000
6	ฝึกทักษะคณิตศาสตร์	3,000
7	พัฒนาทักษะวิชาชีพ	70,000
8	บรรเลงถวายเป็นมโหรี	2,000
9	ประกวดดนตรีไทยเครือข่าย	30,000
10	แข่งขันประกวดเป่าปี่ได้	28,000
11	เข้าค่ายดนตรีไทย	5,000
12	พัฒนาศักยภาพผู้เรียนด้านภาษาอังกฤษ	5,000
13	พัฒนาบุคลากร เรื่อง วิจัยด้านนาฏศิลป์ ดนตรี	70,000
14	สร้างสรรค์ผลงานด้านนาฏศิลป์ดนตรี	130,000
15	อบรมเชิงปฏิบัติการประกันคุณภาพระดับอุดม/ระดับพื้นฐาน	35,000
16	พัฒนาห้องสมุดเป็นแหล่งเรียนรู้	65,000
17	ส่งเสริมคุณภาพนักเรียน นักศึกษา	10,000
18	สัมมนาผลงานสร้างสรรค์	45,000
19	เรียนฟรี 15 ปี	515,000
ฝ่ายวิชาการระดับอุดม		
20	เตรียมนักศึกษาเข้าสู่ครูมืออาชีพ	9,000
21	พัฒนาสมรรถนะอาจารย์สอนระดับอุดม	10,000
22	ส่งเสริมทักษะวิชาชีพและคัดเลือกนักศึกษาเด่นคุณธรรมความเป็นครู	17,000
23	เตรียมการประเมินรับรองมาตรฐานการผลิตวิชาชีพครูและประเมินผล	
	หลักสูตรปรับปรุง 2552	8,500
24	ให้บริการแก่สังคมและประชุมวิชาการ	33,000

ลำดับที่	โครงการ/กิจกรรม (ทุกงบรายจ่าย)	งบประมาณปี 2556
ฝ่ายกิจการนักเรียน นักศึกษา		
25	ส่งเสริมคุณธรรมจริยธรรม	55,000
26	เสริมสร้างสุขภาพผู้เรียน	15,000
27	ส่งเสริมประชาธิปไตย	18,000
28	ดูแลช่วยเหลือนักเรียน	26,000
29	ส่งเสริมพัฒนานักศึกษา	28,000
30	พัฒนาบุคลิกภาพเป็นผู้นำ	8,000
31	สานสัมพันธ์น้องพี่	18,000
32	อาสาพัฒนาและบำเพ็ญประโยชน์	3,500
33	ส่งเสริมอนุรักษ์ศิลปวัฒนธรรม	10,000
34	ส่งเสริมการออกกำลังกายการแข่งขันกีฬาเพื่อแก้ปัญหายาเสพติด	30,000
35	แข่งกีฬาเครือข่ายระดับอุดม	40,000

ฝ่ายศิลปวัฒนธรรม		
36	อนุรักษ์มรดกไทย	2,000
37	รักดนตรี รักนาฏศิลป์	4,000
38	พิธีไหว้ครู ประจำปี 2556	70,000
39	มหกรรมการแสดงศิลปวัฒนธรรม	12,000
40	เสริมสร้างอัตลักษณ์	2,000
41	บำรุงเครื่องแต่งกาย ดนตรีไทย ดนตรีสากล	50,000
42	องค์ความรู้ KM	25,000
43	สร้างสรรค์ระบำชุด “ระบำชาชัก”	300,000
ฝ่ายบริหาร		
43	วิเคราะห์และจัดทำแผน	-
44	พัฒนาบริหารแผนงานงบประมาณ	-
45	การจัดการความเสี่ยง	38,000
46	ประชาสัมพันธ์วิทยาลัย	5,000
47	พัฒนาบุคลากร	60,000
48	จัดซื้อวัสดุสำนักงาน	735,000
49	บริหารจัดการภายใน	480,000
50	บำรุงภูมิทัศน์และสถานที่	5,000
51	เงินสวัสดิการรายได้	75,000
52	เดินทางไปราชการ	200,000
53	จ้างบุคลากร	1,243,160
54	ค่าสาธารณูปโภคจ่ายประจำขั้นต่ำ	750,000
	รวมทั้งสิ้น	5,152,360